

**MIJSCOWY PLAN ZAGOSPODAROWANIA PRZESTRZENNEGO GMINY
POMIECHÓWEK W ZAKRESIE JEDNOSTEK A, B, C i D DLA WSI NOWY MODLIN**



**Zakres prac:
PROGNOZA ODDZIAŁYWANIA NA ŚRODOWISKO**

Opracowanie:
mgr inż. arch. Agnieszka Niezabitowska

Data wykonania:
maj 2015



Spis treści

1. Cel i zakres prognozy ze wskazaniem powiązań z innymi dokumentami	3
2. Informacje o metodach zastosowanych przy sporządzaniu prognozy	4
2.1. Cele ochrony środowiska ustanowione na szczeblu międzynarodowym, wspólnotowym i krajowym, istotne z punktu widzenia projektowanego dokumentu, oraz sposoby, w jakich te cele i inne problemy środowiska zostały uwzględnione podczas opracowywania dokumentu	4
2.2. Ustalenia i główne cele projektu miejscowego planu zagospodarowania przestrzennego	5
3. Informacje o przewidywanych metodach analizy realizacji postanowień mpzp oraz częstotliwości jej przeprowadzania	5
4. Informacje o możliwym transgranicznym oddziaływaniu na środowisko	6
5. Analiza i ocena stanu środowiska z uwzględnieniem braku realizacji mpzp	6
5. 1. Analiza istniejącego stanu środowiska oraz wskazanie potencjalnych zmian tego stanu w przypadku braku realizacji projektowanego dokumentu	7
5.2. Określenie, analiza oraz ocena stanu środowiska na obszarach objętych przewidywanym znaczącym oddziaływaniem	16
5.3. Określenie, analiza oraz ocena istniejących problemów ochrony środowiska istotnych z punktu widzenia projektowanego dokumentu, w szczególności dotyczące obszarów podlegających ochronie na podstawie ustawy z dnia 16 kwietnia 2004 r. o ochronie przyrody.....	16
5.4. Określenie, analiza oraz ocena przewidywanych znaczących oddziaływań, w tym oddziaływania bezpośredniego, pośredniego, wtórnego, skumulowanego, krótkoterminowego, średnioterminowego i długoterminowego, stałego i chwilowego oraz pozytywnego i negatywnego, na cele i przedmiot ochrony obszaru Natura 2000 oraz integralność obszaru, a także na środowisko, a w szczególności na różnorodność biologiczną, ludzi, zwierzęta, rośliny, wodę, powietrze, powierzchnię ziemi, krajobraz, klimat, zasoby naturalne, zabytki, dobra materialne, z uwzględnieniem zależności między tymi elementami środowiska i między oddziaływaniami na te elementy	17
6. Rozwiązania mające na celu zapobieganie, ograniczanie lub kompensację przyrodniczą negatywnych oddziaływań na środowisko, mogących być rezultatem realizacji mpzp, w szczególności na cele i przedmiot obszaru Natura 2000 oraz integralność tego obszaru	23
6.1. Rozwiązania funkcjonalno – przestrzenne	24
6.2. Rozwiązania uwzględniające uwarunkowania ochrony środowiska	25
6.3. Rozwiązania uwzględniające ochronę dziedzictwa kulturowego i zabytków oraz dóbr kultury współczesnej	27
6.4. Rozwiązania uwzględniające ochronę różnorodności biologicznej oraz krajobrazu	27
7. Rozwiązania alternatywne do rozwiązań zawartych w projekcie mpzp wraz z uzasadnieniem ich wyboru oraz opis metod dokonania oceny prowadzącej do tego wyboru, w tym także wskazania napotkanych trudności wynikających z niedostatków techniki lub luk we współczesnej wiedzy	27
8. Streszczenie sporządzone w języku niespecjalistycznym.....	28

1. Cel i zakres prognozy ze wskazaniem powiązań z innymi dokumentami

Przedmiotem opracowania jest prognoza oddziaływania na środowisko projektu miejscowego planu zagospodarowania przestrzennego gminy Pomiechówek w zakresie jednostek A, B, C i D dla wsi Nowy Modlin, który został sporządzony w 2015 r.

Obowiązek sporządzenia prognozy oddziaływania na środowisko projektu miejscowego planu zagospodarowania przestrzennego wynika z przepisu art. 51 ust 1 ustawy z dnia 3 października 2008 r. o udostępnianiu informacji o środowisku i jego ochronie, udziale społeczeństwa w ochronie środowiska oraz o ocenach oddziaływania na środowisko (t.j. Dz. U. z 2013 r. poz. 1235 z późn. zm.).

Podstawowym celem prognozy jest wykazanie, jak określone w planie kierunki zagospodarowania przestrzennego gminy wpłyną na środowisko i czy, a jeśli tak to w jakim stopniu naruszają zasady prawidłowej gospodarki zasobami naturalnymi. Ze względu na dużą złożoność zjawisk przyrodniczych, ograniczony zakres rozpoznania środowiska oraz ogólny charakter dokumentów planistycznych, ocena potencjalnych przekształceń środowiska wynikających z projektowanego przeznaczenia terenu ma formę prognozy.

Do pozostałych celów realizacji prognozy zalicza się:

- a) wyeliminowanie jeszcze na etapie sporządzania planu, ustaleń sprzecznych z zasadami zrównoważonego rozwoju analizowanego obszaru i jego otoczenia,
- b) ocenę skutków oddziaływania przyjętych kierunków zagospodarowania gminy na środowisko, w tym określenie wpływu nowego przeznaczenia,
- c) wprowadzenie ustaleń umożliwiających działalność gospodarczą na analizowanym terenie i zaspokajanie potrzeb społeczności lokalnej przy równoczesnym zachowaniu równowagi przyrodniczej i trwałości procesów przyrodniczych,
- d) ocenę na ile ustalenia planu pozwolą na zachowanie istniejących wartości zasobów środowiska, na ile wzbogacą lub odtworzą obniżone, czy też zdegradowane wartości oraz w jakim stopniu spotęgują lub osłabią istniejące zagrożenia, a także na ile stwarzają możliwość pojawienia się nowych szans dla ukształtowania wyższej jakości środowiska.

Reasumując prognoza nie jest dokumentem rozstrzygającym o słuszności realizacji zamierzeń inwestycyjnych przewidzianych nowymi ustaleniami planu, a jedynie przedstawia prawdopodobne skutki jakie niesie za sobą realizacja ustaleń planu na poszczególne komponenty środowiska w ich wzajemnym powiązaniu, w szczególności na ekosystemy, krajobraz, a także na ludzi, dobra materialne oraz dobra kultury.

Niniejsza prognoza została sporządzona w oparciu o wymogi wynikające z przepisu art. 51 ust 2 ustawy z dnia 3 października 2008 r. o udostępnianiu informacji o środowisku i jego ochronie, udziale społeczeństwa w ochronie środowiska oraz o ocenach oddziaływania na środowisko (t.j. Dz. U. z 2013 r. poz. 1235 z późn. zm.).

Zgodnie z wyżej wymienionym artykułem sporządzana prognoza:

- a) zawiera:
 - ustalenia i główne cele projektu miejscowego planu zagospodarowania przestrzennego oraz jego powiązania z innymi dokumentami,
 - informacje o metodach zastosowanych przy sporządzaniu prognozy,
 - informacje na temat przewidywanych możliwości transgranicznego oddziaływania na środowisko,
 - propozycje dotyczące przewidywanych metod analizy skutków realizacji postanowień projektowanego planu oraz częstotliwości jej przeprowadzania,

- streszczenie sporządzone w języku niespecjalistycznym,
- b) określa, analizuje i ocenia:
- istniejący stan środowiska,
 - potencjalne zmiany stanu środowiska przy braku realizacji postanowień projektowanego dokumentu,
 - przewidywane znaczące oddziaływania na środowisko przy realizacji postanowień projektowanego dokumentu,
 - istniejące problemy ochrony środowiska istotne z punktu widzenia realizacji projektowanego dokumentu,
 - cele ochrony środowiska ustanowione na szczeblu międzynarodowym, wspólnotowym i krajowym istotne z punktu widzenia projektowanego dokumentu oraz sposoby w jakich te cele zostały uwzględnione,
- c) przedstawia:
- rozwiązania mające na celu zapobieganie, ograniczanie lub kompensację przyrodniczą negatywnych oddziaływań na środowisko,
 - możliwości rozwiązań alternatywnych w odniesieniu do obszaru Natura 2000.

Projekt miejscowego planu zagospodarowania przestrzennego gminy Pomiechówek powiązany jest z następującymi dokumentami:

- Plan Zagospodarowania Przestrzennego Województwa Mazowieckiego z 2014 r.;
- Studium uwarunkowań i kierunków zagospodarowania przestrzennego gminy Pomiechówek, przyjętego uchwałą Nr LIII/305/2010 z dnia 27 października 2010 r. Rady Gminy Pomiechówek;
- Podstawowe opracowanie ekofizjograficzne dla gminy Pomiechówek, 2010 r.;

2. Informacje o metodach zastosowanych przy sporządzaniu prognozy

W celu sporządzenia prognozy przeprowadzono następujące prace:

- zaznajomiono się z projektem miejscowego planu zagospodarowania przestrzennego, w tym z wnioskami do planu;
- zaznajomiono się z danymi fizjograficznymi oraz innymi dostępnymi opracowaniami sozologicznymi obejmującymi obszar objęty prognozą;
- dokonano oceny projektu MPZP w odniesieniu do obowiązujących aktów prawnych, w tym przepisów gminnych;
- przeprowadzono wizję obszaru objętego prognozą w maju 2015 r.;
- dokonano analizy czynników potencjalnie mogących przynieść negatywne skutki dla środowiska;

2.1. Cele ochrony środowiska ustanowione na szczeblu międzynarodowym, wspólnotowym i krajowym, istotne z punktu widzenia projektowanego dokumentu, oraz sposoby, w jakich te cele i inne problemy środowiska zostały uwzględnione podczas opracowywania dokumentu

Sporządzając niniejszą prognozę, nie dostrzeżono celów ochrony środowiska określonych w przepisach prawa międzynarodowego, wspólnotowego oraz krajowego, które odnosiłyby się bezpośrednio do obszaru objętego sporządzeniem miejscowego planu zagospodarowania

przestrzennego, tak pod względem geograficznym, jak i funkcjonalnym.

Zwrócić należy jednak uwagę na to, że prawodawstwo krajowe, międzynarodowe i wspólnotowe, w sposób mniej lub bardziej abstrakcyjny formułuje określone zasady postępowania (np. nakazy i zakazy). Odnoszą się one również do zagadnień z zakresu ochrony środowiska związanych ze stanowieniem prawa miejscowego.

Na szczeblu krajowym do najważniejszych aktów prawnych, uwzględnionych w projekcie planu, zawierających cele ochrony środowiska należą:

- ustawa z dnia 16 kwietnia 2004 r. o ochronie przyrody (t.j. Dz. U. z 2013 r. poz. 627 ze zm.),
- ustawa z dnia 14 grudnia 2012 r. o odpadach (t.j. Dz. U. z 2013 r. poz. 21 ze zm.),
- ustawa z dnia 27 kwietnia 2001 r. Prawo ochrony środowiska (t.j. Dz. U. z 2013 r. poz. 1232 ze zm.),
- ustawa z dnia 18 lipca 2001 r. Prawo wodne (t.j. Dz. U. z 2015 r. poz. 469 ze zm.),
- ustawa z dnia 13 września 1996 r. o utrzymaniu czystości i porządku w gminach (t.j. Dz. U. z 2013 r. poz. 1399 ze zm.),
- ustawa z dnia 3 października 2008 r. o udostępnianiu informacji o środowisku i jego ochronie, udziale społeczeństwa w ochronie środowiska oraz o ocenach oddziaływania na środowisko (t.j. Dz. U. z 2013 r. poz. 1235 ze zm.).

Podkreślenia wymaga, że jednym z podstawowych celów wspólnotowych w zakresie udziału społeczeństwa w ochronie środowiska oraz oceny wpływu na środowisko planów i programów, jest przeprowadzenie postępowania w sprawie oceny oddziaływania na środowisko skutków realizacji projektowanego dokumentu w oparciu o przepisy rozdziału 1 działu IV ustawy o udostępnianiu informacji o środowisku, uwzględniającej dyrektywę 2001/42/WE Parlamentu Europejskiego i Rady z dnia 27 czerwca 2001 r. w sprawie oceny wpływu niektórych planów i programów na środowisko (Dz. U. UE. L. 01. 197. 30). W granicach sporządzenia mpzp nie ma obszarów sieci Natura 2000, których podstawą wyznaczania są przepisy prawa wspólnotowego – tzw. Dyrektywy Ptasiej i Siedliskowej. Podsumowując, zasady ochrony środowiska, przyrody i krajobrazu kulturowego, które w świetle art. 15 ust. 2 pkt 3 ustawy z dnia 27 marca 2003 r. o planowaniu i zagospodarowaniu przestrzennym (t. j. Dz. U. z 2015 r. poz. 199) – ustala się obligatoryjne w planie, oparte są na normach prawa krajowego zgodnych z prawem wspólnotowym oraz międzynarodowym.

2.2 Ustalenia i główne cele projektu miejscowego planu zagospodarowania przestrzennego

O przystąpieniu do sporządzania miejscowego planu zagospodarowania przestrzennego zdecydowała Rada Gminy Pomiechówek uchwałą Nr V/35/2015 z dnia 31 marca 2015 r. Teren objęty projektem mpzp stanowi cztery jednostki o różnym przeznaczeniu i charakterze. Celem planu jest zwiększenie możliwości zagospodarowania terenów poprzez dopuszczenie inwestycji o charakterze publicznym oraz inwestycji związanych z produkcją czystej energii ze źródeł odnawialnych. W projekcie miejscowego planu zagospodarowania przestrzennego ustalono, że tereny będą przeznaczone pod oczyszczalnię ścieków, zieleń nieurządzoną, cmentarz z parkiem kulturowym, usługi i produkcję z dopuszczeniem usług publicznych.

W obowiązującym studium uwarunkowań i kierunków zagospodarowania przestrzennego gminy Pomiechówek przeznaczenie pokrywa się z założeniami projektu planu.

3. Informacje o przewidywanych metodach analizy realizacji postanowień mpzp oraz częstotliwości jej przeprowadzania.

Przepisy prawne regulujące zagadnienia planowania i zagospodarowania przestrzennego nie określają metod analizy realizacji mpzp oraz częstotliwości jej przeprowadzania. W świetle art. 55 ust. 5 ustawy z dnia 3 października 2008 r. o udostępnianiu informacji o środowisku i jego ochronie, udziale społeczeństwa w ochronie środowiska oraz o ocenach oddziaływania na środowisko (tj. Dz.U z 2013, poz.1235 z późn. zm) organ opracowujący projekt dokumentu (w tym przypadku – mpzp) jest obowiązany prowadzić monitoring skutków realizacji postanowień przyjętego dokumentu w zakresie oddziaływania na środowisko, zgodnie z częstotliwością i metodami, o których mowa w ust. 3 pkt 5., a w pisemnym podsumowaniu do przyjętego dokumentu organ ten powinien poinformować w jakim zakresie uwzględnił propozycje dotyczące metod i częstotliwości przeprowadzania monitoringu skutków realizacji postanowień dokumentu.

Poniżej zostaną przedstawione prawne przesłanki analizy realizacji postanowień mpzp oraz okoliczności jej dokonywania wynikające z przepisów ustawy o udostępnianiu informacji o środowisku oraz przepisów właściwych w sprawach planowania i zagospodarowania przestrzennego.

W razie planowanej realizacji przedsięwzięcia mogącego znacząco oddziaływać na środowisko, określonego w przepisach szczególnych, organ właściwy do wydania decyzji o środowiskowych uwarunkowaniach, czyli wójt, burmistrz, prezydent powinien dokonać analizy mpzp. Taki wniosek nasuwa się po analizie art. 80 ust. 2 ustawy o udostępnianiu informacji o środowisku, który stanowi, że „właściwy organ wydaje decyzję o środowiskowych uwarunkowaniach po stwierdzeniu zgodności lokalizacji przedsięwzięcia z ustaleniami miejscowego planu zagospodarowania przestrzennego, jeżeli plan ten został uchwalony”.

Szczególnym przykładem analizy realizacji projektowanego dokumentu jest uchwalenie lub zmiana miejscowego planu zagospodarowania przestrzennego. Zgodnie z art. 14 ust. 5 ustawy z dnia 27 marca 2003 r. o planowaniu i zagospodarowaniu przestrzennym (tj. Dz. U. z 2015, poz. 199); „przed podjęciem uchwały, o której mowa w ust. 1, wójt, burmistrz albo prezydent miasta wykonuje analizy dotyczące zasadności przystąpienia do sporządzenia planu i stopnia zgodności przewidywanych rozwiązań z ustaleniami studium, przygotowuje materiały geodezyjne do opracowania planu oraz ustala niezbędny zakres prac planistycznych”.

4. Informacje o możliwym transgranicznym oddziaływaniu na środowisko

Realizacja mpzp nie spowoduje transgranicznego oddziaływania na środowisko, gdyż obszar planu nie znajduje się w strefie przygranicznej, lecz w centralnej części Polski, a ponadto oddziaływanie mpzp

będzie w części jego ustaleń – lokalne. Zatem nawet w przypadku znaczącego oddziaływania określonego czynnika projektowanego dokumentu, mpzp jako całość nie będzie powodował skutków o charakterze transgranicznym.

5. Analiza i ocena stanu środowiska z uwzględnieniem braku realizacji mpzp

Na analizowanym terenie obowiązuje miejscowy plan zagospodarowania przestrzennego gminy Pomiechówek dla wsi Nowy Modlin. W przypadku braku realizacji ustaleń planu teren pozwalałby na zagospodarowania terenu zgodnie z zapisami obowiązującego planu bądź pozostałby w użytkowaniu rolnym, nie zmieniłaby się jego funkcja.

Przedstawiona w tej części analiza obejmuje:

- 1) istniejący stan środowiska oraz potencjalne zmiany tego stanu w przypadku braku realizacji projektowanego dokumentu,
- 2) stan środowiska na obszarach objętych przewidywanym znaczącym oddziaływaniem,
- 3) istniejące problemy ochrony środowiska istotne z punktu widzenia projektowanego dokumentu, w szczególności dotyczące obszarów podlegających ochronie na podstawie ustawy z dnia 16 kwietnia 2004 r. o ochronie przyrody,
- 4) cele ochrony środowiska ustanowione na szczeblu międzynarodowym, wspólnotowym i krajowym, istotne z punktu widzenia projektowanego dokumentu, oraz sposoby, w jakich te cele i inne problemy środowiska zostały uwzględnione podczas opracowywania dokumentu,
- 5) przewidywane znaczące oddziaływania, w tym oddziaływania bezpośrednie, pośrednie, wtórne, skumulowane, krótkoterminowe, średnioterminowe i długoterminowe, stałe i chwilowe oraz pozytywne i negatywne, na cele i przedmiot ochrony obszaru Natura 2000 oraz integralność tego obszaru, a także na środowisko – z uwzględnieniem zależności między tymi elementami środowiska i między oddziaływaniami na te elementy.

5.1. Analiza istniejącego stanu środowiska oraz wskazanie potencjalnych zmian tego stanu w przypadku braku realizacji projektowanego dokumentu

Położenie fizyczno-geograficzne i administracyjne

Zgodnie z podziałem fizyczno-geograficznym (według J. Kondrackiego, 1998) gmina Pomiechówek położona jest na Nizinie Środkowomazowieckiej [318.7], w obrębie Nizin Środkowopolskich [318] na obszarze Niżu Środkowoeuropejskiego [31]. Obszar leży na południowo – wschodnim skraju mezoregionu Wysoczyzna Płońska, w sąsiedztwie doliny Wkry, która stanowi granicę z Wysoczyzną Ciechanowską i doliną Narwi.

Pod względem administracyjnym gmina Pomiechówek położona jest w północnej części województwa

mazowieckiego, na północ od Warszawy. Stanowi jedną z sześciu gmin powiatu nowodworskiego. Obszar planu rozciąga się w zachodniej części gminy częściowo w bezpośrednim sąsiedztwie Mazowieckiego Portu Lotniczego w Modlinie.



Budowa geologiczna

Obszar Nowego Modlina jest łagodnie nachylony w kierunku północno – wschodnim – ku dolinie Wkry. Jego najwyższa rzędna w obszarze opracowania wynosi 103,7 m npm, najniższa – 91,4 m npm. Budowa geologiczna jest dość prosta. Na powierzchni terenów wyniesionych morfologicznie występują piaski i żwiry. Zasięg występowania utworów piaszczystych na powierzchni terenów ma swoje odbicie w jakości gleb. Można się ich spodziewać tam, gdzie gleby mają IVb, V lub VI klasę bonitacyjną. Ich miąższość wynosi na ogół kilka metrów.

Zasoby naturalne

Na obszarze opracowania nie znajdują się zasoby naturalne objęte koncesjami na eksploatację.

Rzeźba terenu

Ukształtowanie terenu opracowania charakteryzuje się nieznacznym urozmaiceniem. Dostrzeżone cechy morfologiczne oraz położenie terenu, wskazują, że krajobraz gminny Pomiechówek należy zaliczyć do równin tarasowych w terenach nizinnych (jako rodzaj/ typ tarasów nadzalewowych – akumulacyjnych) [Richling, Ostaszewska, 2006].

Hydrologia

Wody podziemne

Według podziału kraju na jednostki hydrologiczne, teren gminy znajduje się w obszarze regionu mazowieckiego, podregionu wschodnio- mazowieckiego i rejonu kopalnej doliny Wkry. Głównym poziomem wodonośnym jest poziom czwartorzędowy. Stanowi on podziemny zbiornik doliny kopalnej

Wkry, zasilany głównie wodą z opadów atmosferycznych infiltrującą przez powierzchniowe utwory mniej lub bardziej przepuszczalne do głębszych warstw czwartorzędu. Poziomem użytkowym o mniejszym znaczeniu jest poziom wodonośny trzeciorzędu. Poziom wodonośny czwartorzędu charakteryzuje się utworami piaszczystymi ze żwirami i zalega na głębokości na ogół poniżej 30 m w części południowej gminy. Wydajność warstwy wodonośnej kształtuje się w granicach 30-120 m³/h, sporadycznie 150 m³/h.

Mięższość utworów wodonośnych w czwartorzędzie waha się od 15 do 40 m. Wodonośność, czyli potencjalna wydajność typowego otworu studziennego poziomów czwartorzędowych jest znacznie zróżnicowana i waha się od 2 do 120 m³/h. W zachodniej części gminy wynosi 30-70 m³/h a miejscami 70-150 m³/h.

W obrębie gminy woda jest dobra, nie wymagająca uzdatniania. Jednakże przy rozpatrywaniu konkretnych lokalizacji wykonanych ujęć w oparciu o wyniki analiz jakości wody jest różna. Są studnie w których woda nie wymaga uzdatniania, ale znajdują się również takie, których woda wymaga prostego uzdatniania, szczególnie ze względu na dużą ilość żelaza i magnezu.

Jakość wód podziemnych, jak to wynika z analiz wody z otworów studziennych, jest dobra. Woda na terenie byłego PGR oraz byłego POM w Nowym Modlinie jest średnio twarda lub twarda (do 17,4 mval/l), słabo zasadowa (pH – 7,2-7,7) i zawiera znikome ilości żelaza, znacznie poniżej dopuszczalnych. Natomiast stężenie manganu znajduje się na granicy dopuszczalnego. Stężenia związków azotu są we wszystkich studniach znikome i nigdzie nie przekraczają wartości normatywnych.

Jakość wód podziemnych na całym obszarze ma charakter stały ze względu na przykrycie warstwy wodonośnej zwartą pokrywą utworów słabo przepuszczalnych o miąższości 15-20 m, co daje wystarczającą izolację przed zanieczyszczeniami przenikającymi z powierzchni terenu.

Na terenie opracowania nie odbywa się czynna produkcja przemysłowa, a zanieczyszczenia w chwili obecnej mogą tylko powstać na skutek nawożenia płodów rolnych oraz przedostawać się mogą na skutek opadów atmosferycznych. Nie jest to więc teren o podwyższonym stopniu zagrożenia dla wód podziemnych.

Zbiornicze zaopatrzenie ludności w wodą pitną oparte jest na ujęciu zlokalizowanym w Stanisławowie.

Wody powierzchniowe

Jak wynika z opisu warunków hydrograficznych terenu gminy, głównymi i jedynymi ciekami o ciągłym przepływie są rzeki: Narew i jej ostatni prawy dopływ Wkra zlokalizowane poza granicami opracowania. Poza obszarem opracowania znajdują się małe zbiorniki wodne we wsi Nowy Modlin, które mają charakter lokalny i są częścią zbiorników na terenie wsi Stanisławowo. Można je zaliczyć do tzn. małej retencji o korzystnym oddziaływaniu na mikroklimat, szczególnie w okresach susz, a ponadto obecność ich w środowisku przyrodniczym wzbogaca walory krajobrazowe oraz posiada duże znaczenie biocenotyczne jako środowisko życia dla wielu gatunków roślin i zwierząt.

Na obszarze opracowania nie występują wody płynące.

Zagrożenie powodziowe

Obszar opracowania leży poza zasięgiem strefy zagrożenia powodziowego. Zagrożenie powodziowe występuje w dolinie Narwi, która od strony Pomiechówka nie jest obwarowana.

Warunki glebowe

Na terenie gminy przeważają gleby brunatne wylugowane i gleby pseudobielicowe. Na niewielkich obszarach występują mady, czarne ziemie i piaski murszowe. Według gleboznawczej klasyfikacji gruntów ornych na terenie wsi Nowy Modlin przeważają gleby słabe zaliczane do klasy V i VI, w północnej części wsi występują gleby dobre zaliczone do klasy IIIa i IIIb.

Warunki klimatyczne

Gmina leży w centrum Mazowsza, w makroregionie ekoklimatycznym Niziny Mazowieckiej, które odznacza się niskimi sumami opadów rocznych oraz wysokimi temperaturami powietrza.

Najzimniejszym miesiącem jest styczeń, ze średnią temperaturą powietrza od $-3,4^{\circ}\text{C}$ do $3,7^{\circ}\text{C}$, najcieplejszym lipiec, ze średnią temperaturą od $18,2^{\circ}\text{C}$ do $19,1^{\circ}\text{C}$.

W ciągu roku jest wyraźna przewaga opadów w miesiącach wiosenno – letnich niż w jesienno – zimowych.

Panujące kierunki wiatrów to zachodni i południowo – zachodni, a następnie wschodni.

Najkorzystniejsze warunki klimatyczno-zdrowotne występują w obrębie terenów otwartych wysoczyzny, na obszarach o korzystnej ekspozycji południowej, charakteryzującej się:

- dobrym nasłonecznieniem,
- dobrymi warunkami termicznymi,
- dobrym przewietrzaniem terenu,
- korzystnymi warunkami wilgotnościowymi,
- małą częstotliwością występowania mgieł.

Klimat obszaru obejmującego gminę Pomiechówek ma charakter przejściowy pomiędzy morskim a kontynentalnym. Charakterystyka klimatu:

- niska suma opadów atmosferycznych (średnio 500-550 mm),
- średnia temperatura roczna – $7,6^{\circ}\text{C}$,
- dominacja wiatrów zachodnich,
- okres wegetacyjny trwa 210 – 215 dni.

Szata roślinna.

W obszarze opracowania znajduje się skupisko roślinno – krzaczasto – drzewiaste. Na analizowanym terenie nie stwierdzono występowania stanowisk roślin chronionych czy cennych siedlisk przyrodniczych.



Zdj. 1 Roślinność

Świat zwierzęcy.

Z uwagi na rolniczy charakter terenu, spotyka się tu faunę typową dla regionu rolniczego – gryzonie, krety, owady, z rzadkaając szarak. Teren nie jest obszarem lęgowym ptaków, tym bardziej gatunków rzadkich.

Uwarunkowania przyrodnicze

Obszar planu znajduje się w Kotlinie Warszawskiej, która charakteryzuje się znacznym zróżnicowaniem zarówno krajobrazowym jak i przyrodniczym. Wynika to z ukształtowania się na tym obszarze w wyniku akumulacji rzecznej określonych form rzeźby terenu obejmujących: równiny terasowe plejstoceniowe oraz równiny zalewowe i nadzalewowe holoceniowe. W pobliżu obszaru planu rozciąga się **Warszawski Obszar Chronionego Krajobrazu (WOCHK)**. Wśród obiektów najbardziej znaczących w sąsiedztwie terenu opracowania pod względem przyrodniczymi krajobrazowym należy wymienić:

- 1) specjalny obszar ochrony siedlisk Natura 2000 PLH140005 "Dolina Wkry";
- 2) specjalny obszar ochrony siedlisk Natura 2000 PLH140020 „Forty Modlińskie”;
- 3) „Dolina Środkowej Wisły” PLB140004;
- 4) „Kampinowska Dolina Wisły” PLH140029;
- 5) „Ostoja Nowodworska” PLH 14_23.



Rysunek 1 Obszary chronione i teren WOCHK

WOCHK został utworzony rozporządzeniem nr 3 Wojewody Mazowieckiego z dnia 13 lutego 2007 r. (Dz. Urz. Woj. Maz. z dnia 14 lutego 2007 r. 42, poz. 870). Obszar ten zajmuje powierzchnię blisko 150 000 ha (148 409,1 ha) i obejmuje tereny chronione ze względu na wyróżniający się krajobraz o zróżnicowanych ekosystemach, wartościowe ze względu na możliwość zaspokajania potrzeb związanych z turystyką i wypoczynkiem, a także pełniącą funkcję korytarzy ekologicznych. Część WOCHK rozpościera się na terenie gminy Pomiechówek na gruntach sołectw Wymysły, Cegielnia Kosewko, Kosewo, Modlin Nowy, Wójtostwo, Zapiecki i częściowo w Woli Błędowskiej. Obszar ten podzielony został na:

- 1) strefę szczególnej ochrony ekologicznej obejmującą tereny, które decydują o potencjale biotycznym obszarów oraz o istotnym znaczeniu dla migracji zwierząt, roślin i grzybów;
- 2) strefę ochrony urbanistycznej obejmującą wybrane tereny miast i wsi oraz grunty o wzmożonym naporze urbanizacyjnym, posiadające szczególne wartości przyrodnicze;
- 3) strefę „zwykłą” obejmującą pozostałe tereny.

W zależności od strefy ochrony ekologicznej ww. rozporządzenie wprowadza szereg zakazów, nakazów

i ograniczeń w zakresie korzystania z zasobów przyrody, użytkowania gruntów oraz realizacji inwestycji.

Rezerwat krajobrazowy „**Dolina Wkry**” o pow. 23,78 ha utworzony na podstawie zarządzenia Ministra Ochrony Środowiska, Zasobów Naturalnych i Leśnictwa z dnia 8 lipca 1991 roku (MP nr25, poz. 172 z 1991). Celem ochrony jest zachowanie krajobrazu przełomowego odcinka rzeki Wkry oraz pozostałości

lasów łągowych. Podstawowe cele ochrony polegają na zachowaniu naturalnych walorów krajobrazu, ochronie cennej roślinności z pozostałościami lasów łągowych oraz zapobieżenie ekspansji działek rekreacyjnych i domków letniskowych, w tym cennym pod względem cech środowiska przyrodniczego fragmencie gminy.

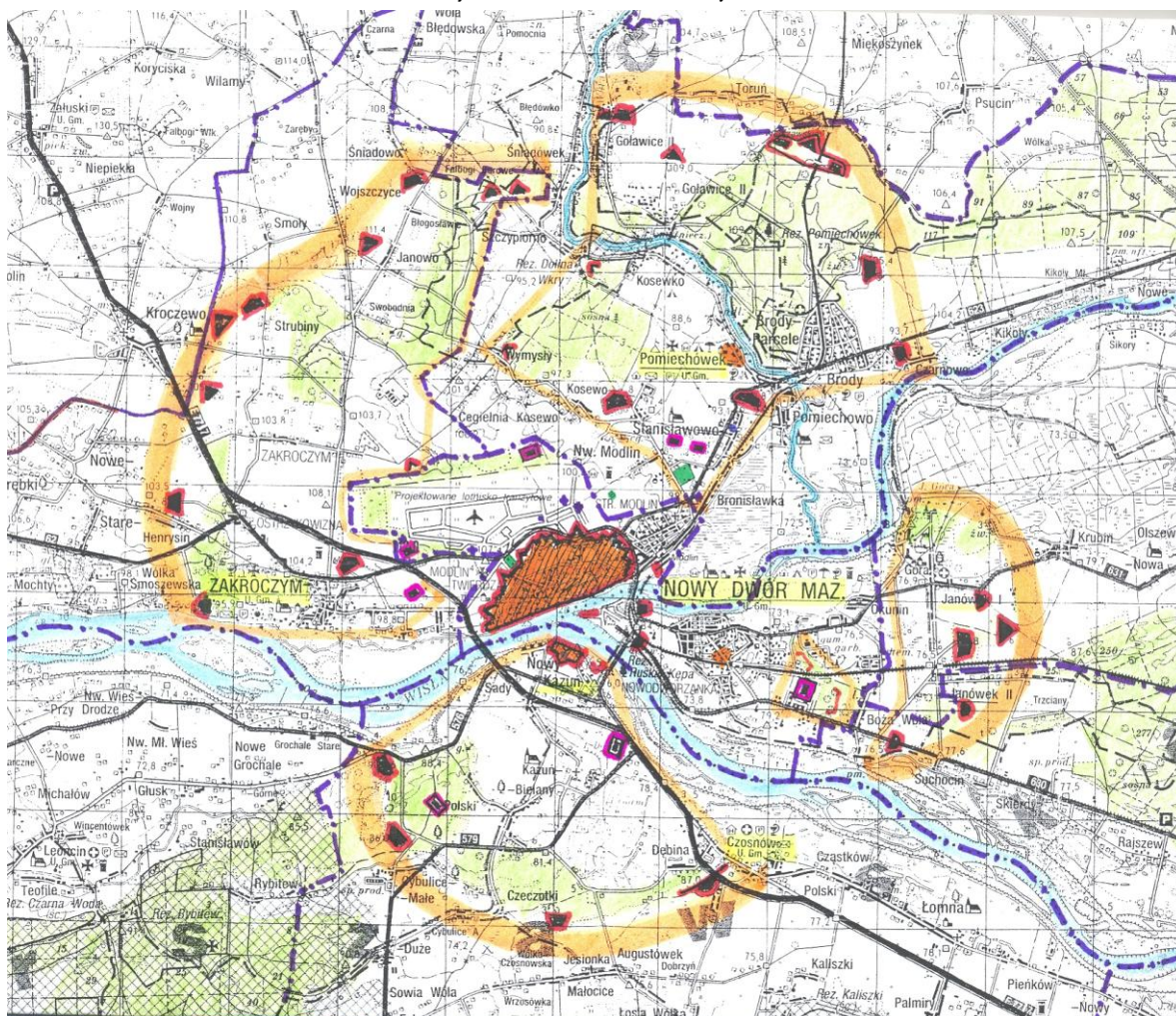
Specjalny obszar ochrony siedlisk Natura 2000 PLH140005 „Dolina Wkry” leży w kompleksie leśnym Pomiechówek, po obu stronach przełomu rzeki Wkry. Obejmując jej koryto o naturalnym, roztopowym charakterze wraz z przyległymi łągami oraz z wysoczyzną i jej stromym stokiem z grądami zboczowymi. Zgodnie z Załącznikiem I Dyrektywy Rady 92/43/EWG siedliska łągowe tworzą: łągi wierzbowe, topolowe, olszowe i jesionowe, a siedliska grądów: grąd środkowoeuropejski i subkontynentalny. Na obszarze stwierdzono obecność bobra (*Castor fiber*) i wydry (*Lutra lutra*), które ujęte są w Załączniku II. W rzece występują podwodne, przybrzeżne zbiorowiska rdestnicowe i dość bogata ichtiofauna. Bogata jest również awifauna. Obszar w całości położony jest na terenie Warszawskiego Obszaru Chronionego Krajobrazu i w granicach rezerwatu przyrody „Dolina Wkry”.

Specjalny obszar ochrony siedlisk Natura 2000 PLH 140020 „Forty Modlińskie” to zespół fortów zlokalizowanych wokół terenu opracowania, obejmujący następujące obiekty:

- a. Fort IV – Janówek (zimowisko nietoperzy);
- b. Fort V- Dębina (zimowisko nietoperzy);
- c. 6 schronów koło Cybulic (zimowisko nietoperzy);
- d. Fort XIb Strubiny (zimowisko nietoperzy);
- e. Fort XIII – Błogosławice (zimowisko nietoperzy);
- f. Fort XIVa – Goławice (zimowisko nietoperzy);
- g. Kazamaty sąsiadujące od północy z Twierdzą Modlin (kolonia rozrodcza);

Obszar na terenie gminy Pomiechówek obejmuje Fort Fort XIVa – Goławice. Fort te wchodzi w skład pierścienia fortecznego wokół Twierdzy Modlin. Forty te to jedno z największych zimowisk nietoperzy mopka w Polsce północnej i wschodniej. Na terenie obszaru stwierdzono 3 gatunki nietoperzy zgodnie z Załącznikiem II Dyrektywy Siedliskowej. Ssaki wymienione w Załączniku II: mopek, nocek duży, nocek łydko włosy, ssaki inne: gacek brunatny, gacek szary, mroczek późny, nocek Brandta, nocek Natterera, nocek rudy, nocek wąsatek.

Prognoza oddziaływania na środowisko miejscowego planu zagospodarowania przestrzennego gminy Pomiechówek
w zakresie jednostek A, B, C i D dla wsi Nowy Modlin



„Dolina Środkowej Wisły” jest jednym z 6 obszarów europejskiej sieci ekologicznej Natura 2000 usytuowanych w powiecie legionowskim. Zaliczana jest do Obszarów Specjalnej Ochrony Ptaków (OSO) z uwagi na wartość przyrodniczą (stan awifauny), stanowiącą podstawę jego utworzenia. „Dolina Środkowej Wisły” jest długim, zachowującym naturalny charakter rzeki roztopowej, odcinkiem Wisły pomiędzy Dęblinem, a Płockiem, z licznymi wyspami. Największe z wysp są pokryte zaroślami wierzbowymi i topolowymi. Brzegi rzeki wraz z terasą zalewową zajmują intensywnie eksploatowane zarośla wikliny, łąki i pastwiska, na których wypasane są duże stada bydła. Pozostały tu również fragmenty dawnych lasów łęgowych. Obszar ten jest siedliskiem 23 gatunków ptaków wymienionych w Załączniku I Dyrektywy Rady 79/409/EWG¹ oraz 24 gatunków ptaków (w większości wodno-błotnych), których nie obejmuje ww. Dyrektywa, a należących do gatunków rzadkich, z których niektóre właśnie tu tworzą bardzo liczne populacje łęgowe (*L. ridibundus*, *L. canus*). „Dolina Środkowej Wisły” jest ostoją ptasią o randze europejskiej (E46), bardzo ważnym obszarem dla ptaków wodno-błotnych (gniazdowanie 40-50 gatunków) jak również dla ptaków migrujących i zimujących.

Na terenie gminy Pomiechówek występują ciągi przyrodnicze (korytarze ekologiczne), stanowiące

¹ Dyrektywa Rady 79/409/EWG z dnia 2 kwietnia 1979 r. w sprawie ochrony dzikiego ptactwa (Dz.U.U.E.L.79.103.1, Dz.U.U.E-sp.15-1-98) zwana „dyrektywą ptasią”.

naturalne powiązania przyrodnicze o znaczeniu krajowym i regionalnym. Do ciągu przyrodniczego o znaczeniu krajowym należy zaliczyć **dolinę Narwi**, która wraz z Biebrzą stanowi główną oś powiązań przyrodniczych w północno – wschodniej części Polski.

Ciągiem ekologicznym o znaczeniu regionalnym jest **dolina rzeki Wkry**. Dolina posiada naturalne połączenie z doliną Narwi i dalej doliną Wisły będącą korytarzem europejskim.

Część gminy Pomiechówek położona jest w granicach Krajowej Sieci ekologicznej ECONET-PL (Ecological Network - Poland) i należy do obszaru węzłowego o znaczeniu międzynarodowym 20 M Puszcza Kampinowska.

Puszcza Kampinowska objęta od roku 1959 formą parku narodowego (rozporządzenie Rady Ministrów). Obszar ten położony jest w Kotlinie Warszawskiej i obejmuje część pradoliny Wisły wraz z całą Puszcza stanowiącą jeden z najcenniejszych kompleksów leśnych w Polsce. Głównym celem utworzenia parku była ochrona unikatowych na skalę europejską kompleksów wydm śródlądowych, usypanych z piasków polodowcowych pradoliny Wisły oraz naturalnych zbiorowisk bagiennych i leśnych. Park ma powierzchnię 38 544 ha [M. Walczak, 2001]. Największą jego część – 74% zajmują lasy, najczęściej bory sosnowe z domieszką dębów, brzozy i osiki, rzadziej lasy liściaste – dębowe z lipą i grabem.

Teren mpzp jest bezleśny.

Ze względu na relatywnie dobre warunki geotechniczne, rolniczy – do niedawna krajobraz, w szybkim tempie może zostać przekształcony w krajobraz przemysłowy. Krajobraz obszaru jest dość jednorodny pod względem rzeźby. Jedynymi jej wyróżnikami są lokalne zagłębienia. Na odłogowanych polach, drogą wtórnej sukcesji pojawiają się drzewa i krzewy.

W przypadku braku realizacji planu, przy braku ingerencji o charakterze gospodarczym, teren pokryje się drzewostanem, z którego mogą się z czasem wykształcić zbiorowiska leśne, być może o charakterze borowym.

Wydaje się jednak, że brak planu nie powstrzyma procesów urbanizacyjnych, może natomiast wpłynąć na ich dynamikę. Świadczą o tym następujące fakty.

Rozwój zabudowy wynika z korzystnych uwarunkowań ekofizjograficznych w postaci:

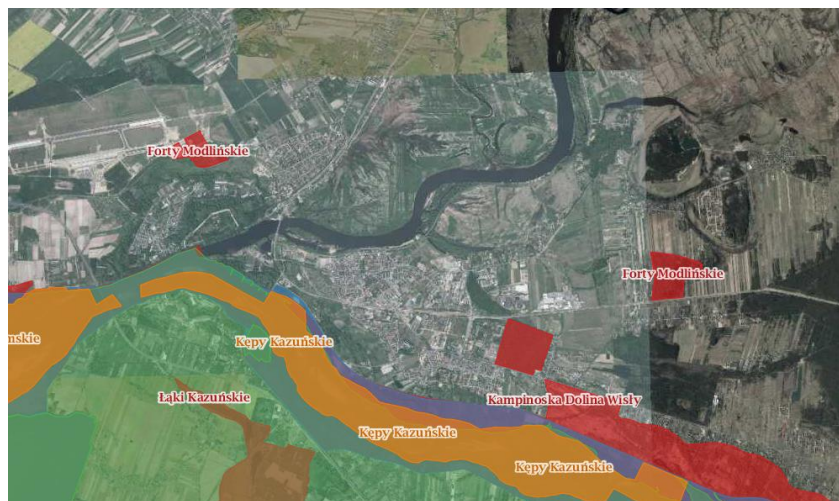
- bardzo dobrych warunków geotechnicznych;
- sąsiedztwa obszarów zurbanizowanych miasta Nowy Dwór Mazowiecki;
- struktury własnościowej i charakterystycznej dla użytków rolnych parcelacji terenu na podłużne działki;
- brakiem siedlisk zasługujących na ochronę;
- dróg stanowiących elementy ponadlokalnego układu drogowego.

5.2. Określenie, analiza oraz ocena stanu środowiska na obszarach objętych przewidywanym znaczącym oddziaływaniem.

Znaczące oddziaływania realizacji mpzp nastąpią w granicach analizowanego obszaru. Będą one konsekwencją ustaleń planu obejmujących rozwój zabudowy usługowej i produkcyjnej na terenach porolnych i infrastruktury technicznej niezbędnej dla wprowadzenia funkcji gospodarczych terenu. Skutkiem planu będą zmiany środowiska przyrodniczego. Mimo to, ocenia się, że realizacja mpzp, nie przyczyni się do degradacji środowiska przyrodniczego analizowanego obszaru.

Obszar objęty przewidywanym znaczącym oddziaływaniem na środowisko pokrywa się z obszarem planu, którego dotyczy analiza przedstawiona w poprzedniej części, a zatem obejmuje wymagane informacje o stanie środowiska. Z tych powodów nie ma potrzeby odrębnego przedstawienia stanu środowiska na obszarach przewidywanego znaczącego oddziaływania.

5.3. Określenie, analiza oraz ocena istniejących problemów ochrony środowiska istotnych z punktu widzenia projektowanego dokumentu, w szczególności dotyczące obszarów podlegających ochronie na podstawie ustawy z dnia 16 kwietnia 2004 r. o ochronie przyrody



Poza obszarem opracowania znajduje się Warszawski Obszar Chronionego Krajobrazu – obszar objęty jedną

z form ochrony wymienionych w art. 6 ust. 1 ustawy z dnia 16 kwietnia 2004 r. o ochronie przyrody (Dz. U. Nr 92, poz. 880 ze zm.). W pobliżu obszaru planu znajdują się:

- 1) specjalny obszar ochrony siedlisk Natura 2000 PLH140005 „Dolina Wkry”;
- 2) specjalny obszar ochrony siedlisk Natura 2000 PLH140020 „Forty Modlińskie”;
- 3) „Dolina Środkowej Wisły” PLB140004;
- 4) „Kampinowska Dolina Wisły” PLH140029;
- 5) „Ostoja Nowodworska” PLH 14_23

Wyżej wymienione formy ochrony przyrody powodują ograniczenie możliwości użytkowania terenów

nimi objętych oraz korzystania ze środowiska z uwzględnieniem zasobów przyrody, szczególnie ożywionej. Wprowadzone zakazy, nakazy lub ograniczenia, o których była mowa wcześniej obowiązują na terenach poddanych ochronie, nie zaś na terenach nią nieobjętych. Tak więc istnienie wskazanych form ochrony przyrody nie ogranicza zagospodarowania terenu z wykorzystaniem określonych funkcji w planie. Z uwagi na ustalenia projektowanego dokumentu oraz przedmiot ochrony wyżej wymienionych obiektów, mpzp nie będzie oddziaływał na tereny chronione.

5.4. Określenie, analiza oraz ocena przewidywanych znaczących oddziaływań, w tym oddziaływania bezpośredniego, pośredniego, wtórnego, skumulowanego, krótkoterminowego, średnioterminowego i długoterminowego, stałego i chwilowego oraz pozytywnego i negatywnego, na cele i przedmiot ochrony obszaru Natura 2000 oraz integralność obszaru, a także na środowisko, a w szczególności na różnorodność biologiczną, ludzi, zwierzęta, rośliny, wodę, powietrze, powierzchnię ziemi, krajobraz, klimat, zasoby naturalne, zabytki, dobra materialne, z uwzględnieniem zależności między tymi elementami środowiska i między oddziaływaniami na te elementy

Realizacja mpzp wpłynie na środowisko przyrodnicze na obszarze jego opracowania, gdyż zasadniczym celem projektowanego dokumentu jest stworzenie warunków do zabudowy odłogowanych terenów rolnych, przebudowy istniejącej strefy osadnictwa z funkcji gospodarstw rolnych na funkcję usługowo-mieszkaniową, produkcyjną i przemysłową, rozwoju układów infrastruktury technicznej oraz określenie warunków realizacji dwóch tras komunikacyjnych stanowiących element ponadlokalnego układu drogowego – Obwodnicy Pomiechówka i Trasy Olszynki Grochowskiej. Na obszarze planu nie występują obszary europejskiej sieci przyrodniczej NATURA 2000. Najbliżej położonym obszarem objętym tą formą ochrony są „Forty Modlińskie”.

Zanieczyszczenie wód nie może być uznane za skutek realizacji planu, gdyż zawiera on skuteczne, oparte na obowiązujących normach i zasadach, rozwiązania eliminujące zagrożenie zanieczyszczenia wód. Inne zaś z przedstawionych zagrożeń mogą stanowić jedynie pośredni skutek rozwoju zabudowy lub realizacji określonych funkcji mpzp. Ogólnie rzecz biorąc, nie przewiduje się możliwości bezpośredniego oddziaływania ustaleń projektowanego dokumentu na obszar Natura 2000, w szczególności mpzp nie zawiera ustaleń, które mogłyby wpływać na chronione elementy środowiska przyrodniczego (ekosystemy wodne, siedliska roślin i zwierząt, a w szczególności gatunki ptaków i nietoperzy) tego obszaru.

W analizie prognozy oddziaływania na środowisko brany jest pod uwagę wpływ planowanych funkcji przestrzennych ustalonych w mpzp na różnorodność biologiczną, ludzi, jakość powietrza, wód powierzchniowych i podziemnych oraz jakość gleby i powierzchni ziemi oraz inne czynniki środowiska przyrodniczego takie jak krajobraz, klimat. Zasięg i intensywność negatywnego oddziaływania na

środowisko planowanego zagospodarowania terenu oraz rodzaj możliwych skutków dla środowiska powodowanych realizacją miejscowego planu, w znacznej mierze, zależą będzie od przyjętych rozwiązań, szczególnie infrastrukturalnych. Należy podkreślić, że sposób oraz intensywność negatywnego oddziaływania na środowisko będą odmienne w czasie realizacji zabudowy i podczas jej funkcjonowania. W odniesieniu do istniejącego zagospodarowania terenu opracowania oraz planowanych zmian w układzie przestrzennym, najbardziej charakterystycznymi elementami są:

- rozwój zabudowy produkcyjnej, składów i magazynów i oczyszczalni ścieków (**P, P/IK**) w jednostce D i B we wsi Nowy Modlin;
- rozwój zabudowy produkcyjnej i usługowej wraz z usługami publicznymi (**P-U**) w jednostce A we wsi Nowy Modlin;
- obszar cmentarza – jako element projektowany i istniejąca zieleń (**ZC/ZP, ZP**) – jednostki C i A.

Zatem, zasadniczym skutkiem realizacji planu będzie rozszerzenie zainwestowania i urbanizacja terenów dotychczas stanowiących powierzchnie biologicznie czynne. Wśród nowych rozwiązań funkcjonalno-przestrzennych znalazły się tereny zabudowy usług publicznych i obiekty i urządzenia techniczne przetwarzające energię słoneczną.

Wprowadzenie do mpzp funkcji produkcyjnej, usługowej może przyczynić się do zmiany profilu działalności gospodarczej, czemu zapewne sprzyjać będzie położenie obszaru, uzbrojenie techniczne oraz połączenie komunikacyjne tych terenów poprzez projektowaną drogę – obwodnicę Pomiechówka. Stabilizującym elementem funkcjonalno-przestrzennym planu będą tereny istniejącego i projektowanego cmentarza i teren zieleni urządzonej w rejonie terenu po PGRze, które to tereny przeciętnie niekorzystnie wpłyną na biologiczne funkcje obszaru, krajobraz kulturowego, jakość powietrza atmosferycznego oraz klimat akustyczny. Będzie to teren biologicznie czynnym porośniętym roślinnością, jednakże częściowo zagospodarowany bądź zabudowany.

Wśród zaproponowanych w mpzp rozwiązań funkcjonalno-przestrzennych i infrastrukturalnych, przewiduje się, że:

1) największe niekorzystne oddziaływanie na środowisko dotyczyć będzie:

- terenu obiektów produkcyjnych, składów i magazynów (**P**);
- terenu obiektów produkcyjnych i oczyszczalni ścieków (**P/IK**);
- terenu obiektów produkcyjnych, usługowych (**P-U**)

2) źródłem przeciętnego niekorzystnego oddziaływania na środowisko będą następujące czynniki:

- teren zieleni urządzonej (**ZP**);
- teren cmentarza z zielenią parkową (**ZC/ZP**);

Poniżej zostaną przedstawione oddziaływania mpzp na poszczególne elementy środowiska z uwzględnieniem znaczenia (hierarchii) poszczególnych oddziaływań. Jak zauważono, do najważniejszych prognozowanych źródeł oddziaływania planu należą: rozwój zabudowy produkcyjnej i usługowej.

Przewiduje się zatem, że realizacja mpzp **skutkować będzie przede wszystkim zmianami w zakresie: krajobrazu, pogorszenia jakości powietrza atmosferycznego, klimatu akustycznego oraz różnorodności biologicznej.** Dlatego powyższe zagadnienia zostaną szerzej zaprezentowane w dalszej części opracowania.

Prognoza oddziaływania na krajobraz

Obszar opracowania nie jest zróżnicowany pod względem krajobrazowym. Elementami krajobrazu o największych walorach są łąki, które porastają pojedyncze drzewa. Niestety wraz ze wzrostem urbanizacji, obecne walory krajobrazowe zmniejszają się znacząco. Krajobraz terenów zabudowanych, w szczególności zabudowa usługowa i produkcyjna, składy i magazyny będące elementem zagospodarowania terenu, nie wyróżnia się szczególnymi walorami. Architektura budynków istniejących nie ma cech regionalnych. Ład przestrzenny zakłócają, nieforemne działki, parcelacja terenu nosi silne piętno dotychczasowego rolniczego użytkowania. Brak przestrzeni publicznych, rolę urządzonych terenów zieleni z konieczności przejmują łąki. W ostatnich latach następują silne zmiany w strukturze funkcjonalnej gminy – widoczne również na obszarze planu. Obszar pełniący do niedawna funkcję rolniczą przekształca się w atrakcyjny teren do zabudowy usługowej. Wraz ze zmianami funkcjonalnymi terenu następuje transformacja krajobrazu.

Należy zauważyć, że z chwilą przeznaczenia (w mpzp) określonych terenów pod zabudowę, krajobraz kształtowany będzie przez właścicieli działek budowlanych oraz inwestorów, a w mniejszym stopniu przez gminę. Zatem ten element środowiska podatny będzie na różnego rodzaju transformacje, zależne od indywidualnych podmiotów.

Prognoza oddziaływania na powietrze atmosferyczne i klimat akustyczny.

Ruch drogowy powoduje emisję gazów i pyłów, które powstają w wyniku spalania paliw w silnikach oraz poruszania się pojazdów (emisja niezorganizowana). W obszarze opracowania nie przewiduje się nowych odcinków dróg. Obowiązujący plan zabezpiecza tereny pod drogi, projekt planu nie przewiduje nowych rozwiązań komunikacyjnych.

Obwodnica i Trasa Olszynki Grochowskiej położona jest poza granicami opracowania, lecz znajduje się w sąsiedztwie terenów P/IK, P-U, P.

Na ponadnormatywną emisję substancji i hałasu będą najbardziej narażone tereny: **P, P-U, P/IK**. Przy czym podstawowym przeznaczeniem obszarów są obiekty produkcyjne, składy i magazyny oraz usługi, W celu zminimalizowania ewentualnego konfliktu ekologicznego należy dokonać wyboru optymalnego (w granicach możliwości) sposobu zagospodarowania działek, odpowiedniej lokalizacji budynków na działce, usytuowania okien w elewacjach (najmniej wyeksponowanych na hałas), stosowania do budowy obiektów i urządzania zieleni elementów dźwiękochłonnych.

Hałas jest obecnie jednym z istotniejszych „zanieczyszczeń” środowiska. Wpływ na to ma powszechność

zjawiska oraz jego skutki oddziaływania na ludzi. W świetle przepisów o ochronie środowiska² pod pojęciem hałasu należy rozumieć dźwięki o częstotliwościach od 16 Hz do 16.000 Hz.

Oprócz ustalenia wysokości poziomu hałasu, istotnym zagadnieniem z punktu widzenia ochrony środowiska jest określenie zasięgu tego czynnika, na który z kolei wpływa(ją):

- wysokość źródła hałasu;
- wysokość punktu obserwacji;
- wartość impedancji akustycznej gruntu;
- warunków atmosferycznych.

Zmienność tych czynników powoduje, że trudno przewidzieć, jak będzie się rozprzestrzeniać hałas, jakie natężenie osiągnie w danych punktach, i w razie uciążliwości (choćby rozumianej jako przekroczenie dopuszczalnego poziomu hałasu), jakie należy zastosować rozwiązania w celu ograniczenia jego poziomu.

Ze względu na bezpośrednie sąsiedztwo portu lotniczego w Modlinie tereny w obszarze opracowanie częściowo leżą w **obszarze ograniczonego użytkowania na mocy uchwały nr 139/12 Sejmiku Województwa Mazowieckiego z dnia 25 czerwca 2012r w sprawie utworzenia obszaru ograniczonego użytkowania dla Portu Lotniczego Warszawa – Modlin w Nowym Dworze Mazowieckim**. Ze względu na zintensyfikowanie uciążliwości lotniska, parkingów, projektowanych dróg krajowych i wojewódzkich, obiektów produkcyjnych i usług dojdzie do wzrostu hałasu, emisji zanieczyszczeń. Jednak obszar opracowania z uwagi na sąsiedztwo Portu Lotniczego na takie funkcje komunikacyjne, produkcyjne i usługowe jak najbardziej jest predysponowany, bo nie sąsiaduje z zabudową mieszkaniową czy chronionymi usługami.



Zdj.2 Lądowanie samolotu w obszarze ograniczonego użytkowania

² Ustawa z dnia 27 kwietnia 2001 r. Prawo ochrony środowiska (tj. Dz. U. z 2013 r. poz. 1232 ze zm.).

„Lotniska, zaś stanowią powierzchniowe źródła oddziaływania wielu pojedynczych źródeł hałasu – samolotów stojących na płycie z pracującymi silnikami oraz startujących i lądujących. Na uciążliwość lotniska istotny wpływ ma hałaśliwość samolotów oraz intensywność i organizacja ruchu lotniczego – na samym lotnisku, w strefie lotów nad lotniskiem, w strefie oczekiwania i w strefie podejścia. Samoloty na trasach wznoszenia i oczekiwania emitują hałas na okoliczne tereny o poziomie 80–110 dB. Hałaśliwość samolotów zależy od ich rozwiązań technicznych oraz od maksymalnej masy startowej. Nowe generacje samolotów są z reguły mniej hałaśliwe od starszych. O ile obszar narażony na hałas o poziomie 80 dB wynosi dla samolotów starszych typów około 150 km², to dla samolotów nowych, tzw. drugiej generacji wynosi tylko 35–45 km².³

Podsumowując, zaprojektowanie dużych obszarów przeznaczonych pod obiekty produkcyjne, składy i magazyny oraz usługi w projekcie mpzp wsi Nowy Modlin jest konsekwencją przyjętych rozwiązań w studium uwarunkowań i kierunków zagospodarowania przestrzennego gminy Pomiechówek oraz bezpośredniego sąsiedztwa z Portem Lotniczym Warszawa – Modlin w Nowym Dworze Mazowieckim i wprowadzenia obszaru ograniczonego użytkowania.

Prognoza oddziaływania na bioróżnorodność i obszary Natura 2000

Jak zauważono wcześniej realizacja mpzp będzie miała wpływ na różnorodność biologiczną oraz funkcjonowanie środowiska przyrodniczego. Na podstawie materiałów planistycznych oraz analizie całokształtu uwarunkowań ekofizjograficznych można wyodrębnić następujące najbardziej znaczące skutki realizacji planu z punktu widzenia wpływu na stan fauny i flory oraz obszary Natura 2000:

- 1) zniszczenie lub uszkodzenie warstwy glebowej na obszarach przeznaczonych do zainwestowania;
- 2) przekształcenie krajobrazu, w szczególności zmniejszenie powierzchni otwartych obejmujących łąki i nieużytki, którym towarzyszą niewielkie zadrzewienia śródpolne;
- 3) zmiana składu gatunkowego roślin i zwierząt (zwiększenie się ilości synantropijnych gatunków roślin i kenofitów (neofitów) kosztem gatunków rodzimych oraz zwiększenie się ilości gatunków synantropijnych zwierząt, między innymi gatunków związanych z budynkami, w szczególności ptaków (np. *Streptopelia decaocto*, *Delichon urbica*).

Analiza materiałów opracowanych dla „Fortów Modlińskich” oraz ustaleń planu wskazuje, że mpzp nie będzie bezpośrednio oddziaływał na położony w sąsiedztwie obszar Natura 2000. Wiadomo, że największym zagrożeniem tego obszaru są:

- 1) regulacja koryta rzeki, a w szczególności jej kaskadyzacja;
- 2) zanieczyszczenie wód;

³ <http://tempus-halas.pl/porady/>

- 3) niszczenie lasów nadrzecznych;
- 4) płoszenie ptaków w okresie lęgowym.

Realizacja mpzp nie przyczyni się do rozwoju inwestycji mogących wpłynąć na ukształtowanie koryta Narwi, zanieczyszczenie rzeki, stan i funkcjonowanie łągów oraz innych leśnych zbiorowisk nadrzecznych, a także innych działań, które mogą szkodzić ptakom. Jednocześnie plan miejscowy określa szereg rozwiązań, które powinny przyczynić się do ograniczenia jego wpływu na stan wód powierzchniowych i podziemnych. Na tej podstawie można stwierdzić, że ustalenia mpzp nie będą miały wpływu na obszar Natura 2000. Ocenia się przedstawione rozwiązania nie będą bezpośrednio oddziaływać na środowisko przyrodnicze uwzględniając istniejące uwarunkowania przyrodniczo-krajobrazowe. Ponadto, nie przewiduje się aby plan jednostek A, B, C i D we wsi Nowy Modlin oddziaływał na pozostałe obszary Natura 2000 oraz obszary chronione usytuowane poza jego granicami.

Prognoza oddziaływania na gleby i powierzchnię ziemi.

Jak zauważono wcześniej, oddziaływanie planu na stan gleb i powierzchnię ziemi nie należy do najważniejszych skutków realizacji projektowanego dokumentu mimo, że planowana zmiana sposobu zagospodarowania części terenu spowoduje zabudowę terenów pełniących funkcje ekologiczne, z czym wiąże się trwałe przekształcenie obecnego charakteru gruntów oraz naruszenie warstwy glebowej. W celu zminimalizowania skutków realizacji inwestycji na stan gleb, pomimo braku odpowiedniego zapisu w mpzp, wskazane jest wykorzystanie warstwy próchnicznej gleby.

Duże znaczenie dla zabezpieczenia gruntu przed degradacją ma również właściwe postępowanie z odpadami, zgodne z gminnym planem gospodarki odpadami. Odpady wytwarzane na terenie opracowania należeć będą do grupy odpadów komunalnych oraz w przypadku zabudowy usługowej i produkcyjnej do odpadów z sektora gospodarczego (na terenach oznaczonych jako **P, P-U, ZC/ZP**). W obu grupach odpadów mogą występować odpady zakwalifikowane zgodnie z przepisami szczególnymi (akt wykonawczy do ustawy o odpadach) do niebezpiecznych. Władze lokalne są zobowiązane między innymi do zapewnienia selektywnej zbiórki odpadów komunalnych oraz pojemników na odpady niebezpieczne i ich właściwe zagospodarowanie.

Prognoza oddziaływania na wody powierzchniowe i podziemne.

Jakość wód powierzchniowych przepływających poza obszarem opracowania (przede wszystkim Narew) nie ulegnie pogorszeniu. Wręcz przeciwnie działania porządkujące, które powinny zapoczątkować rozwiązania określone mpzp w zakresie gospodarki wodno-ściekowej powinny pozytywnie wpłynąć na stan wód poza obszarem opracowania. Uzbrojenie terenów zainwestowanych w kanalizację przy jednoczesnym odprowadzeniu ścieków do oczyszczalni pozwoli na uniknięcie zrzutów nieoczyszczonych ścieków do środowiska oraz poprawę stanu sanitarnego terenu planu.

Wśród jednostek przestrzennych niniejszego mpzp, potencjalne zagrożenie dla jakości środowiska wodnego stanowią mogą:

- 1) wody opadowe i roztopowe pochodzące z powierzchni uszczelnionych dróg wewnętrznych i parkingów (w przypadku braku kanalizacji deszczowej);
- 2) tereny: **P, P-U** (teren obiektów produkcyjnych, składów i magazynów, zabudowy usług) i **ZC/ZP** (teren cmentarza z zielenią parkową).

Wody opadowe i roztopowe zawierają w swoim składzie wszystkie składniki powietrza atmosferycznego, które są wymywane w czasie opadu, części mineralne (piasek) pochodzące z powierzchni ziemi oraz substancje ropopochodne. Poza gazami atmosferycznymi występują również substancje, będące pochodnymi eksploatacji pojazdów, np. pył gumowy, substancje wymywane z materiałów z których zbudowana jest droga, substancje służące do zwalczania śliskości. Wody opadowe mogą również sorbować emitowane do atmosfery produkty spalania paliw – tlenki azotu NO_x , dwutlenek siarki SO_2 , tlenek węgla CO i dwutlenek węgla CO_2 .

W przypadku terenów **P, P-U, P/IK** i **ZC/ZP** niebezpieczeństwo zanieczyszczenia wód wynika z wielkości powierzchni i charakteru działalności, którą można na nich prowadzić, a także ze sposobu użytkowania gruntów. Dla obszaru cmentarza obowiązuje bezpośrednia strefa ochrony sanitarnej.

Na pozostałych terenach zabudowanych, przy prawidłowej gospodarce ściekami sanitarnymi (opartej na kanalizacji i prawidłowej eksploatacji oczyszczalni ścieków), a także przy spełnieniu zapisów mpzp dotyczących zapewnienia oczyszczania ścieków na określonych rodzajach terenu np. **P, P/IK, P-U** jakość wód powierzchniowych nie powinna być zagrożona.

Prognoza dotycząca innych oddziaływań.

Istotnym elementem dla kształtowania struktury funkcjonalno – przestrzennej jest konieczność uwzględnienia uwarunkowań wynikających z wprowadzenia obszaru ograniczonego użytkowania dla portu lotniczego Warszawa – Modlin w Nowym Dworze Mazowieckim na mocy uchwały nr 139/12 Sejmiku Województwa Mazowieckiego z dnia 25 czerwca 2012r w sprawie utworzenia obszaru ograniczonego użytkowania dla Portu Lotniczego Warszawa – Modlin w Nowym Dworze Mazowieckim.

Podejmowane przez inwestora działania i zastosowane rozwiązania organizacyjne i techniczne, ograniczające oddziaływanie akustyczne lotniska, nie spowodują dotrzymania standardów jakości środowiska w zakresie dopuszczalnego poziomu dźwięku zarówno w porze dnia jak i nocy. Oddziaływanie akustyczne lotniska na środowisko nadal znacznie wykracza poza teren, do którego port lotniczy posiada tytuł prawny. Wynika to głównie ze specyfiki hałasu lotniczego, gdzie źródła hałasu oddziałują na tereny położone wokół lotniska z różnych wysokości, bez możliwości ich wyciszenia lub osłonięcia.

Zakazy i ograniczenia określone dla obszaru ograniczonego użytkowania dotyczą nowych obiektów. Obiekty istniejące nie mogą być rozbudowywane. Dozwolony będzie remont i dostosowanie

izolacyjności przegród budowlanych obiektów istniejących do wymogów Polskich Norm w dziedzinie akustyki budowlanej.

6. Rozwiązania mające na celu zapobieganie, ograniczanie lub kompensację przyrodniczą negatywnych oddziaływań na środowisko, mogących być rezultatem realizacji mpzp, w szczególności na cele i przedmiot obszaru Natura 2000 oraz integralność tego obszaru.

Z analiz zawartych w rozdziałach (5.3, 6.5) wynika, że mpzp nie będzie negatywnie oddziaływał na obszar Natura 2000 „Forty Modlińskie”, usytuowany poza granicami terenu planu, dlatego poniżej zostaną przedstawione wyłącznie te rozwiązania projektowanego dokumentu, które mają na celu zapobieganie, ograniczanie lub (w razie potrzeby) kompensację przyrodniczą negatywnych jego oddziaływań na środowisko.

6.1. Rozwiązania funkcjonalno – przestrzenne

Projekt mpzp obejmuje obszar o powierzchni ok. 18,249 ha. Czynniki ekologiczne i fizyczno-geograficzne oraz dotychczasowy sposób jego zagospodarowania kształtują plan miejscowy, wpływając na jego kluczowe ustalenia. Formalnie rzecz ujmując, podstawą ustalenia nw. funkcji obszaru jest polityka przestrzenna gminy określona w **Studium uwarunkowań i kierunków zagospodarowania przestrzennego gminy Pomiechówek, przyjętego uchwałą Nr LIII/305/2010 z dnia 27 października 2010 r. Rady Gminy Pomiechówek.**

Pod względem funkcjonalnym mpzp zawiera ustalenia dla:

- 1) terenu obiektów produkcyjnych, składów i magazynów oznaczonego symbolem: **P**;
- 2) terenu zabudowy produkcyjnej, usługowej oznaczonego symbolem: **P-U**;
- 3) terenu cmentarza wraz z parkiem kulturowym oznaczonego symbolem: **ZC/ZP**;
- 4) terenu zieleni urządzonej oznaczonego symbolem: **ZP**;
- 5) terenu zabudowy produkcyjnej i oczyszczalni ścieków oznaczonego symbolem: **P/IK**;

Teren opracowania charakteryzuje się warunkami geologicznymi i hydrologicznymi umożliwiającymi realizację funkcji określonych w projekcie mpzp. Na obszarze planu nie występują procesy osuwiskowe i obszary przyrodnicze podlegające ochronie poza WOCHK rozciągającym się na jego zachodnim skraju. Nowe rozwiązania funkcjonalno-przestrzenne (z wyjątkiem rozwiązań komunikacyjnych) nie będą źródłem zagrożenia dla środowiska i pogorszenia warunków życia mieszkańców. Dużym ograniczeniem funkcjonalnym jest wprowadzenie obszaru ograniczonego użytkowania dla portu lotniczego Warszawa – Modlin.

W **obszarze ograniczonego użytkowania** wprowadza się następujące ograniczenia w zakresie przeznaczenia terenu i sposobu korzystania z terenów:

- 1) zakazuje się przeznaczania terenów pod zabudowę mieszkaniową jedno- i wielorodzinną, mieszkaniowo-usługową, zagrodową, zamieszkania zbiorowego, związaną ze stałym lub czasowym pobytem dzieci i młodzieży, szpitale i domy opieki społecznej,
- 2) zakazuje się lokalizowania budynków o funkcji mieszkaniowej, mieszkaniowo- usługowej, zagrodowej, zamieszkania zbiorowego, szpitali, domów opieki społecznej oraz o funkcjach związanych ze stałym lub czasowym pobytem dzieci i młodzieży,
- 3) zakazuje się zmiany funkcji budynków istniejących na budynki o funkcji mieszkaniowej, mieszkaniowo-usługowej, zagrodowej, zamieszkania zbiorowego, szpitali, domów opieki społecznej oraz o funkcjach związanych ze stałym lub czasowym pobytem dzieci i młodzieży;

W celu zrównoważenia negatywnych skutków realizacji mpzp dla analizowanego obszaru ustalono, że udział powierzchni biologicznie czynnych na działkach inwestycyjnych wyniesie od 20 do 50 %. Powierzchnia biologicznie czynna zależna jest od rodzaju terenu.

Mpzz zawiera ustalenia nie naruszające uwarunkowania określone w Studium.

6.2. Rozwiązania uwzględniające uwarunkowania ochrony środowiska

Realizacja mpzp wymaga uwzględnienia warunków ochrony środowiska. W tym celu należy zastosować rozwiązania, które zminimalizują negatywne oddziaływanie planu.

Projekt miejscowego planu zagospodarowania przestrzennego określa rozwiązania w następujących dziedzinach:

- zaopatrzenia w wodę;
- unieszkodliwiania ścieków sanitarnych;
- odprowadzania wód deszczowych;
- zaopatrzenia w gaz;
- zaopatrzenia w energię elektryczną;
- zaopatrzenia w energię cieplną;
- telekomunikacji;
- gospodarki odpadami.

Rozwiązania służące ochronie i kształtowaniu właściwego stanu środowiska zawarte w planie odnoszą się do poszczególnych jednostek przestrzennych. Do najważniejszych z nich należy zaliczyć:

1) w zakresie zaopatrzenia w wodę:

- ustala się zaopatrzenie w wodę z istniejącej i projektowanej sieci wodociągowej min. Ø 90;

- o do czasu budowy sieci wodociągowej dopuszcza się zaopatrzenie w wodę z indywidualnych ujęć wody;
- o nakazuje się zapewnienie zaopatrzenia w wodę do celów przeciwpożarowych zgodnie z ustaleniami zawartymi w przepisach odrębnych;

2) w zakresie odprowadzania ścieków:

- o ustala się podłączenie budynków do istniejącej i projektowanej sieci kanalizacji sanitarnej min. Ø 160 wybudowanej do ich obsługi, najpóźniej w ciągu roku od dnia jej powstania;
- o ustala się odprowadzanie ścieków systemem grawitacyjno – tłocznym do oczyszczalni zlokalizowanej poza obszarem planu;
- o dopuszcza się odprowadzanie ścieków z budynków do szczelnych, atestowanych zbiorników bezodpływowych w przypadku braku sieci kanalizacyjnej przewidzianej do ich obsługi;
- o zakazuje się odprowadzania ścieków powstałych na obszarze planu do wód powierzchniowych oraz do gruntu;
- o w przypadku powstania ścieków niespełniających standardów, nakazuje się ich podczyszczenie przed odprowadzeniem do kanalizacji sanitarnej;

3) w zakresie odprowadzania wód opadowych i roztopowych:

- o nakazuje się zagospodarowywanie wód opadowych i roztopowych na terenach własnych inwestorów;
- o dopuszcza się odprowadzanie do gruntu niezanieczyszczonych wód opadowych i roztopowych;
- o nakazuje się utwardzanie i skanalizowanie terenów o powierzchni pow. 0,1ha, na których może dojść do zanieczyszczenia substancjami ropopochodnymi i chemicznymi;
- o nakazuje się neutralizowanie substancji ropopochodnych i chemicznych przed odprowadzeniem do gruntu;

4) w zakresie zaopatrzenia w energię elektryczną:

- o ustala się budowę, rozbudowę i modernizację stacji transformatorowych oraz sieci rozdzielczej średniego i niskiego napięcia stosownie do potrzeb;

5) w zakresie zaopatrzenia w gaz:

- o ustala się zaopatrzenie z sieci gazowej;
- o dopuszcza się stosowanie indywidualnych zbiorników z gazem płynnym do celów bytowych i gospodarczych;

6) w zakresie zaopatrzenia w energię cieplną:

- o ustala się stosowanie proekologicznych wysokosprawnych źródeł energii cieplnej, charakteryzujących się brakiem lub niską emisją substancji do powietrza, w tym odnawialnych źródeł energii;
- o zakazuje się stosowania indywidualnych urządzeń grzewczych opalanych paliwem stałym;

7) w zakresie obsługi telekomunikacji:

- o dopuszcza się lokalizowanie infrastruktury telekomunikacyjnej zgodnie z przepisami odrębnymi;

8) w zakresie gospodarki odpadami:

- o nakazuje się gromadzenie, segregację i usuwanie odpadów komunalnych zgodnie z zasadami określonymi w przepisach szczególnych;
- o nakazuje się lokalizowanie miejsc na odpady w sposób umożliwiający dostęp do nich z dróg zlokalizowanych poza granicami planu;
- o dopuszcza się gromadzenie i segregację odpadów powstałych na obszarze działek własnych.

6.3. Rozwiązania uwzględniające ochronę dziedzictwa kulturowego i zabytków oraz dóbr kultury współczesnej

Mpzp nie określa zasad ochrony dziedzictwa kulturowego, gdyż na obszarze planu nie występują takie obiekty.

6.4. Rozwiązania uwzględniające ochronę różnorodności biologicznej oraz krajobrazu

Obszaru planu znajduje się poza granicami Warszawskiego Obszaru Chronionego Krajobrazu (WOCHK).

Mpzp przewiduje dla terenów zlokalizowanych w sąsiedztwie cmentarza i terenów parku kulturowego zakaz lokalizowania usług związanych ze składowaniem, przetwarzaniem i zbieraniem odpadów na terenach oznaczonych symbolami U/UP.

Przedstawione ustalenia zapewniają ochronę różnorodności biologicznej oraz ład przestrzenny obszaru planu, gwarantując zaspokojenie potrzeb społecznych, gospodarczych, przyrodniczych i kulturowych.

7. Rozwiązania alternatywne do rozwiązań zawartych w projekcie mpzp wraz z uzasadnieniem ich wyboru oraz opis metod dokonania oceny prowadzącej do tego wyboru, w tym także wskazania napotkanych trudności wynikających z niedostatków techniki lub luk we współczesnej wiedzy

Z przepisu art. 51 ust. 2 pkt 3 b ustawy z dnia 3 października 2008 r. o udostępnianiu informacji o środowisku i jego ochronie, udziale społeczeństwa w ochronie środowiska oraz o ocenach oddziaływania na środowisko (Dz. U. Nr 199, poz. 1227) wynika, że rozwiązania alternatywne do rozwiązań przedstawionych w planie mają się odnosić do celów, przedmiotu obszaru Natura 2000 i jego integralności.

Projekt planu nie wprowadza funkcji, które mogłyby oddziaływać na jakikolwiek obszar Natura 2000, więc nie stwierdzono potrzeby rozpatrywania rozwiązań alternatywnych.

8. Streszczenie sporządzone w języku niespecjalistycznym

Niniejsze opracowanie wykonano w celu oceny skutków, wpływu na środowisko sporządzenia miejscowego planu zagospodarowania przestrzennego (mpzp) w związku z uchwałą Rady Gminy Pomiechówek Nr V/35/2015 z dnia 31 marca 2015 r. w sprawie przystąpienia do sporządzenia miejscowego planu zagospodarowania przestrzennego gminy Pomiechówek w zakresie jednostek A, B, C i D dla wsi Nowy Modlin.

Mpszp określa przeznaczenie terenów oraz sposobów ich zagospodarowania i zabudowy zgodnie z polityką przestrzenną gminy wyrażoną w zmianie studium uwarunkowań i kierunków zagospodarowania przestrzennego gminy Pomiechówek, przyjętego uchwałą Nr LIII/305/2010 z dnia 27 października 2010 r. Rady Gminy Pomiechówek. Zasadniczym celem projektowanego dokumentu było stworzenie warunków do realizacji inwestycji gminnych, publicznych oraz realizacji obiektów i urządzeń związanych z produkcją czystej energii ze źródeł odnawialnych. Tereny stanowiące dziś w przeważającej mierze uprawy rolne i łąki zostaną przeznaczone pod zabudowę produkcyjną, składy i magazyny (P) i zabudowę usług (U/UP).

Do najbardziej charakterystycznych elementów przestrzennych, zarówno istniejących jak i planowanych w mpzp w zakresie jednostek A, B, C i D we wsi Nowy Modlin w gminie Pomiechówek należy zaliczyć:

- rozwój zabudowy produkcyjnej, składów i magazynów i oczyszczalni ścieków (**P, P/IK**) w jednostce D i B we wsi Nowy Modlin;
- rozwój zabudowy produkcyjnej i usługowej wraz z usługami publicznymi (**P-U**) w jednostce A we wsi Nowy Modlin;
- obszar cmentarza – jako element projektowany i istniejąca zieleń (**ZC/ZP, ZP**) – jednostki C i A.

Z przeprowadzonych analiz wynika, że:

1) największe niekorzystne oddziaływanie na środowisko dotyczyć będzie:

- terenu obiektów produkcyjnych, składów i magazynów (**P**);
- terenu obiektów produkcyjnych i oczyszczalni ścieków (**P/IK**);
- terenu obiektów produkcyjnych, usługowych (**P-U**)

2) źródłem przeciętnego niekorzystnego oddziaływania na środowisko będą następujące czynniki:

- teren zieleni urządzonej (**ZP**);
- teren cmentarza z zielenią parkową (**ZC/ZP**);

Realizacja mpzp spowoduje szereg zmian środowiska przyrodniczego. Do największych prognozowanych zmian należy zaliczyć wzrost emisji gazów i pyłów.

Ze względu na bezpośrednie sąsiedztwo portu lotniczego w Modlinie tereny częściowo w obszarze opracowanie leżą w **obszarze ograniczonego użytkowania na mocy uchwały nr 139/12 Sejmiku**

Województwa Mazowieckiego z dnia 25 czerwca 2012r w sprawie utworzenia obszaru ograniczonego użytkowania dla Portu Lotniczego Warszawa – Modlin w Nowym Dworze Mazowieckim. Ze względu na zintensyfikowanie uciążliwości lotniska, parkingów, obiektów produkcyjnych i usług dojdzie do wzrostu hałasu, emisji zanieczyszczeń. Jednak obszar opracowania z uwagi na sąsiedztwo Portu Lotniczego na takie funkcje produkcyjne i usługowe jak najbardziej jest predysponowany, bo nie sąsiaduje z zabudową mieszkaniową czy chronionymi usługami.

Podsumowując, zaprojektowanie obszarów przeznaczonych pod obiekty produkcyjne, składy i magazyny oraz usługi w mpzp w zakresie jednostek A, B, C i D we wsi Nowy Modlin jest konsekwencją przyjętych rozwiązań w studium uwarunkowań i kierunków zagospodarowania przestrzennego gminy Pomiechówek oraz bezpośredniego sąsiedztwa z Portem Lotniczym Warszawa – Modlin w Nowym Dworze Mazowieckim.

Ogólnie rzecz biorąc, oddziaływanie planu na środowisko będzie zarówno negatywne jak i pozytywne, bezpośrednio i pośrednio, zmienne w czasie. Większość z przedstawionych czynników oddziaływania (poza wyżej wymienionymi) będzie miała charakter lokalny, ograniczony do obszaru planu o powierzchni ok. 18,249 ha.

Inwestycje będące skutkiem uchwalenia projektowanego dokumentu spowodują zabudowanie części terenu oraz przyczynią się do zmiany struktury użytkowania gruntów oraz emisji energii i substancji do środowiska. **Przewiduje się zatem, że realizacja mpzp skutkować będzie przede wszystkim zmianami w zakresie: krajobrazu, pogorszenia jakości powietrza atmosferycznego, klimatu akustycznego oraz różnorodności biologicznej.** W celu zminimalizowania oddziaływania mpzp na środowisko przewiduje się szereg rozwiązań o charakterze technicznym oraz organizacyjnym.

poza granicami, do których odnosi się projektowany dokument, znajdują się obszary cenne pod względem przyrodniczym i krajobrazowym, w szczególności:

- 1) Warszawski Obszar Chronionego Krajobrazu;
- 2) obszar Natura 2000 „Forty Modlińskie”;
- 3) specjalny obszar ochrony siedlisk Natura 2000 „Dolina Wkry” .
- 4) „Dolina Środkowej Wisły”
- 5) „Kampinowska Dolina Wisły”
- 6) „Ostoja Nowodworska”

Najbliżej położonym obszarem Natura 2000 są „Forty Modlińskie”. Jak wynika z przeprowadzonych analiz, miejscowy plan zagospodarowania przestrzennego nie będzie oddziaływał na obszarowe formy ochrony przyrody usytuowane poza jego granicami, a w szczególności na obszar Natura 2000.

Podsumowując, realizacja projektowanego dokumentu stanowiącego miejscowy plan zagospodarowania przestrzennego gminy Pomiechówek w zakresie jednostek A, B, C i D we wsi Nowy Modlin przyczyni się do zabudowy terenu oraz sprzyjać będzie rozwojowi funkcji: produkcyjnej,

usługowej.