

**MIEJSCOWY PLAN ZAGOSPODAROWANIA PRZESTRZENNEGO
GMINY POMIECHÓWEK DLA CZĘŚCI WSI POMIECHÓWEK, CZARNOWO,
KIKOŁY I NOWE ORZECHOWO**



**Zakres prac:
PROGNOZA ODDZIAŁYWANIA NA ŚRODOWISKO**

Opracowanie:
mgr inż. arch. Agnieszka Niezabitowska

Data wykonania:
październik 2017
aktualizacja 2018



Spis treści

1. Cel i zakres prognozy ze wskazaniem powiązań z innymi dokumentami.....	4
2. Informacje o metodach zastosowanych przy sporządzaniu prognozy	6
2.1. Cele ochrony środowiska ustanowione na szczeblu międzynarodowym, wspólnotowym i krajowym, istotne z punktu widzenia projektowanego dokumentu, oraz sposoby, w jakich te cele i inne problemy środowiska zostały uwzględnione podczas opracowywania dokumentu	6
2.2. Ustalenia i główne cele projektu miejscowego planu zagospodarowania przestrzennego.....	7
3. Informacje o przewidywanych metodach analizy realizacji postanowień mpzp oraz częstotliwości jej przeprowadzania.....	7
4. Informacje o możliwym transgranicznym oddziaływaniu na środowisko	8
5. Analiza i ocena stanu środowiska z uwzględnieniem braku realizacji mpzp.....	9
5.1. Analiza istniejącego stanu środowiska oraz wskazanie potencjalnych zmian tego stanu w przypadku braku realizacji projektowanego dokumentu	9
5.2. Określenie, analiza oraz ocena stanu środowiska na obszarach objętych przewidywanym znaczącym oddziaływaniem.	19
5.3. Określenie, analiza oraz ocena istniejących problemów ochrony środowiska istotnych z punktu widzenia projektowanego dokumentu, w szczególności dotyczące obszarów podlegających ochronie na podstawie ustawy z dnia 16 kwietnia 2004 r. o ochronie przyrody.....	20
5.4. Określenie, analiza oraz ocena celów ochrony środowiska ustanowionych na szczeblu międzynarodowym, wspólnotowym i krajowym, istotnych z punktu widzenia opracowania mpzp, oraz sposoby, w jakich te cele i inne problemy środowiska zostały uwzględnione podczas opracowywania mpzp	20
5.5. Określenie, analiza oraz ocena przewidywanych znaczących oddziaływań, w tym oddziaływania bezpośredniego, pośredniego, wtórnego, skumulowanego, krótkoterminowego, średnioterminowego i długoterminowego, stałego i chwilowego oraz pozytywnego i negatywnego, na cele i przedmiot ochrony obszaru Natura 2000 oraz integralność obszaru, a także na środowisko, a w szczególności na różnorodność biologiczną, ludzi, zwierzęta, rośliny, wodę, powietrze, powierzchnię ziemi, krajobraz, klimat, zasoby naturalne, zabytki, dobra materialne, z uwzględnieniem zależności między tymi elementami środowiska i między oddziaływaniami na te elementy.....	24
6. Rozwiązania mające na celu zapobieganie, ograniczanie lub kompensację przyrodniczą negatywnych oddziaływań na środowisko, mogących być rezultatem realizacji mpzp, w szczególności na cele i przedmiot obszaru Natura 2000 oraz integralność tego obszaru.....	32

6.1. Rozwiązania funkcjonalna – przestrzenne	32
6.2. Rozwiązania uwzględniające uwarunkowania ochrony środowiska	33
6.3. Rozwiązania uwzględniające ochronę dziedzictwa kulturowego i zabytków oraz dóbr kultury współczesnej	35
6.4. Rozwiązania uwzględniające ochronę różnorodności biologicznej oraz krajobrazu	36
7. Rozwiązania alternatywne do rozwiązań zawartych w projekcie mpzp wraz z uzasadnieniem ich wyboru oraz opis metod dokonania oceny prowadzącej do tego wyboru, w tym także wskazania napotkanych trudności wynikających z niedostatków techniki lub luk we współczesnej wiedzy ..	37
8. Streszczenie sporządzone w języku niespecjalistycznym	37

1. Cel i zakres prognozy ze wskazaniem powiązań z innymi dokumentami

Przedmiotem opracowania jest prognoza oddziaływania na środowisko projektu miejscowego planu zagospodarowania przestrzennego gminy Pomiechówek dla części wsi Pomiechówek, Czarnowo, Kikoły i Nowe Orzechowo.

Obowiązek sporządzenia prognozy oddziaływania na środowisko projektu miejscowego planu zagospodarowania przestrzennego wynika z przepisu art. 51 ust 1 ustawy z dnia 3 października 2008 r. o udostępnianiu informacji o środowisku i jego ochronie, udziale społeczeństwa w ochronie środowiska oraz o ocenach oddziaływania na środowisko (t.j. Dz. U. z 2017 r. poz. 1405 z późn. zm.).

Podstawowym celem prognozy jest wykazanie, jak określone w planie kierunki zagospodarowania przestrzennego gminy wpłyną na środowisko i czy, a jeśli tak to w jakim stopniu naruszają zasady prawidłowej gospodarki zasobami naturalnymi. Ze względu na dużą złożoność zjawisk przyrodniczych, ograniczony zakres rozpoznania środowiska oraz ogólny charakter dokumentów planistycznych, ocena potencjalnych przekształceń środowiska wynikających z projektowanego przeznaczenia terenu ma formę prognozy.

Do pozostałych celów realizacji prognozy zalicza się:

- a) wyeliminowanie jeszcze na etapie sporządzania planu, ustaleń sprzecznych z zasadami zrównoważonego rozwoju analizowanego obszaru i jego otoczenia,
- b) ocenę skutków oddziaływania przyjętych kierunków zagospodarowania gminy na środowisko, w tym określenie wpływu nowego przeznaczenia,
- c) wprowadzenie ustaleń umożliwiających działalność gospodarczą na analizowanym terenie i zaspokajanie potrzeb społeczności lokalnej przy równoczesnym zachowaniu równowagi przyrodniczej i trwałości procesów przyrodniczych,
- d) ocenę na ile ustalenia planu pozwolą na zachowanie istniejących wartości zasobów środowiska, na ile wzbogacą lub odtworzą obniżone, czy też zdegradowane wartości oraz w jakim stopniu spotęgują lub osłabiają istniejące zagrożenia, a także na ile stwarzają możliwość pojawienia się nowych szans dla ukształtowania wyższej jakości środowiska.

Reasumując prognoza nie jest dokumentem rozstrzygającym o słuszności realizacji zamierzeń inwestycyjnych przewidzianych nowymi ustaleniami planu, a jedynie przedstawia prawdopodobne skutki jakie niesie za sobą realizacja ustaleń planu na poszczególne komponenty środowiska w ich wzajemnym powiązaniu, w szczególności na ekosystemy, krajobraz, a także na ludzi, dobra materialne oraz dobra kultury.

Niniejsza prognoza została sporządzona w oparciu o wymogi wynikające z przepisu art. 51 ust 2 ustawy z dnia 3 października 2008 r. o udostępnianiu informacji o środowisku i jego ochronie , udziale

społeczeństwa w ochronie środowiska oraz o ocenach oddziaływania na środowisko (t.j. Dz. U. z 2017 r. poz. 1405 z późn. zm.).

Zgodnie z wyżej wymienionym artykułem sporządzana prognoza:

a) zawiera:

- ustalenia i główne cele projektu miejscowego planu zagospodarowania przestrzennego oraz jego powiązania z innymi dokumentami,
- informacje o metodach zastosowanych przy sporządzaniu prognozy,
- informacje na temat przewidywanych możliwości transgranicznego oddziaływania na środowisko,
- propozycje dotyczące przewidywanych metod analizy skutków realizacji postanowień projektowanego planu oraz częstotliwości jej przeprowadzania,
- streszczenie sporządzone w języku niespecjalistycznym,

b) określa, analizuje i ocenia:

- istniejący stan środowiska,
- potencjalne zmiany stanu środowiska przy braku realizacji postanowień projektowanego dokumentu,
- przewidywane znaczące oddziaływania na środowisko przy realizacji postanowień projektowanego dokumentu,
- istniejące problemy ochrony środowiska istotne z punktu widzenia realizacji projektowanego dokumentu,
- cele ochrony środowiska ustanowione na szczeblu międzynarodowym, wspólnotowym i krajowym istotne z punktu widzenia projektowanego dokumentu oraz sposoby w jakich te cele zostały uwzględnione,

c) przedstawia:

- rozwiązania mające na celu zapobieganie, ograniczanie lub kompensację przyrodniczą negatywnych oddziaływań na środowisko,
- możliwości rozwiązań alternatywnych w odniesieniu do obszaru Natura 2000.

Projekt miejscowego planu zagospodarowania przestrzennego gminy Pomiechówek powiązany jest z następującymi dokumentami:

- Plan Zagospodarowania Przestrzennego Województwa Mazowieckiego z 2014 r.;
- Studium uwarunkowań i kierunków zagospodarowania przestrzennego gminy Pomiechówek, przyjętego uchwałą Nr LIII/305/2010 z dnia 27 października 2010 r. Rady Gminy Pomiechówek;
- Podstawowe opracowanie ekofizjograficzne dla gminy Pomiechówek, 2010 r.;

2. Informacje o metodach zastosowanych przy sporządzaniu prognozy

W celu sporządzenia prognozy przeprowadzono następujące prace:

- zaznajomiono się z projektem miejscowego planu zagospodarowania przestrzennego, w tym z wnioskami do planu;
- zaznajomiono się z danymi fizjograficznymi oraz innymi dostępnymi opracowaniami sozologicznymi obejmującymi obszar objęty prognozą;
- dokonano oceny projektu MPZP w odniesieniu do obowiązujących aktów prawnych, w tym przepisów gminnych;
- przeprowadzono wizję obszaru objętego prognozą w lipcu 2017 r.;
- dokonano analizy czynników potencjalnie mogących przynieść negatywne skutki dla środowiska;

2.1. Cele ochrony środowiska ustanowione na szczeblu międzynarodowym, wspólnotowym i krajowym, istotne z punktu widzenia projektowanego dokumentu, oraz sposoby, w jakich te cele i inne problemy środowiska zostały uwzględnione podczas opracowywania dokumentu

Sporządzając niniejszą prognozę, nie dostrzeżono celów ochrony środowiska określonych w przepisach prawa międzynarodowego, wspólnotowego oraz krajowego, które odnosiłyby się bezpośrednio do obszaru objętego sporządzeniem miejscowego planu zagospodarowania przestrzennego, tak pod względem geograficznym, jak i funkcjonalnym.

Zwrócić należy jednak uwagę na to, że prawodawstwo krajowe, międzynarodowe i wspólnotowe, w sposób mniej lub bardziej abstrakcyjny formułuje określone zasady postępowania (np. nakazy i zakazy). Odnoszą się one również do zagadnień z zakresu ochrony środowiska związanych ze stanowieniem prawa miejscowego.

Na szczeblu krajowym do najważniejszych aktów prawnych, uwzględnionych w projekcie planu, zawierających cele ochrony środowiska należą:

- ustawa z dnia 16 kwietnia 2004 r. o ochronie przyrody (t.j. Dz. U. z 2018 r. poz. 142 z późn. zm.),
- ustawa z dnia 14 grudnia 2012 r. o odpadach (t.j. Dz. U. z 2018 r. poz. 21 z późn. zm.),
- ustawa z dnia 27 kwietnia 2001 r. Prawo ochrony środowiska (t.j. Dz. U. z 2017 r. poz. 519 z późn. zm.),
- ustawa z dnia 20 lipca 2017 r. Prawo wodne (t.j. Dz. U. z 2017 r. poz. 1556 z późn. zm.),

- ustawa z dnia 13 września 1996 r. o utrzymaniu czystości i porządku w gminach (t.j. Dz. U. z 2017 r. z późn. poz. 1289 z późn. zm.),
- ustawa z dnia 3 października 2008 r. o udostępnianiu informacji o środowisku i jego ochronie, udziale społeczeństwa w ochronie środowiska oraz o ocenach oddziaływania na środowisko (t.j. Dz. U. z 2017 r. poz. 1405 z późn. zm.).

Podkreślenia wymaga, że jednym z podstawowych celów wspólnotowych w zakresie udziału społeczeństwa w ochronie środowiska oraz oceny wpływu na środowisko planów i programów, jest przeprowadzenie postępowania w sprawie oceny oddziaływania na środowisko skutków realizacji projektowanego dokumentu w oparciu o przepisy rozdziału 1 działu IV ustawy o udostępnianiu informacji o środowisku, uwzględniającej dyrektywę 2001/42/WE Parlamentu Europejskiego i Rady z dnia 27 czerwca 2001 r. w sprawie oceny wpływu niektórych planów i programów na środowisko (Dz. U. UE. L. 01. 197. 30). W granicach sporządzenia mpzp nie ma obszarów sieci Natura 2000, których podstawą wyznaczania są przepisy prawa wspólnotowego – tzw. Dyrektywy Ptasiej i Siedliskowej. Podsumowując, zasady ochrony środowiska, przyrody i krajobrazu kulturowego, które w świetle art. 15 ust. 2 pkt 3 ustawy z dnia 27 marca 2003 r. o planowaniu i zagospodarowaniu przestrzennym (t. j. Dz. U. z 2017 r. poz. 1073 z późn. zm.) – ustala się obligatoryjne w planie, oparte są na normach prawa krajowego zgodnych z prawem wspólnotowym oraz międzynarodowym.

2.2 Ustalenia i główne cele projektu miejscowego planu zagospodarowania przestrzennego

O przystąpieniu do sporządzania miejscowego planu zagospodarowania przestrzennego zdecydowała Rada Gminy Pomiechówek uchwałą Rady Gminy Pomiechówek Nr XXVI/216/2017 z dnia 27 lutego 2017 r. w sprawie przystąpienia do sporządzenia miejscowego planu zagospodarowania przestrzennego Gminy Pomiechówek dla części wsi Pomiechówek, Czarnowo, Kikoły i Nowe Orzechowo. Teren objęty projektem mpzp obejmuje pas terenu o szerokości 40 m przebiegający przez część terenu wsi Pomiechówek, Czarnowo, Kikoły i Nowe Orzechowo oraz obejmuje północną część wsi Kikoły. Celem planu jest określenie przeznaczenia w strefie oddziaływania linii energetycznej 110 kV oraz określenie przeznaczeń terenów w północnej części wsi Kikoły ze wskazaniem przebiegu obwodnicy Pomiechówka.

W obowiązującym studium uwarunkowań i kierunków zagospodarowania przestrzennego gminy Pomiechówek przeznaczenie pokrywa się z założeniami projektu planu.

3. Informacje o przewidywanych metodach analizy realizacji postanowień mpzp oraz częstotliwości jej przeprowadzania.

Przepisy prawne regulujące zagadnienia planowania i zagospodarowania przestrzennego nie określają metod analizy realizacji mpzp oraz częstotliwości jej przeprowadzania. W świetle art. 55 ust. 5 ustawy z dnia 3 października 2008 r. o udostępnianiu informacji o środowisku i jego ochronie, udziale społeczeństwa w ochronie środowiska oraz o ocenach oddziaływania na środowisko (tj. Dz.U z 2017r., poz. 1405 z późn. zm.) organ opracowujący projekt dokumentu (w tym przypadku – mpzp) jest obowiązany prowadzić monitoring skutków realizacji postanowień przyjętego dokumentu w zakresie oddziaływania na środowisko, zgodnie z częstotliwością i metodami, o których mowa w ust. 3 pkt 5., a w pisemnym podsumowaniu do przyjętego dokumentu organ ten powinien poinformować w jakim zakresie uwzględnił propozycje dotyczące metod i częstotliwości przeprowadzania monitoringu skutków realizacji postanowień dokumentu.

Poniżej zostaną przedstawione prawne przesłanki analizy realizacji postanowień mpzp oraz okoliczności jej dokonywania wynikające z przepisów ustawy o udostępnianiu informacji o środowisku oraz przepisów właściwych w sprawach planowania i zagospodarowania przestrzennego.

W razie planowanej realizacji przedsięwzięcia mogącego znacząco oddziaływać na środowisko, określonego w przepisach szczególnych, organ właściwy do wydania decyzji o środowiskowych uwarunkowaniach, czyli wójt, burmistrz, prezydent powinien dokonać analizy mpzp. Taki wniosek nasuwa się po analizie art. 80 ust. 2 ustawy o udostępnianiu informacji o środowisku, który stanowi, że „właściwy organ wydaje decyzję o środowiskowych uwarunkowaniach po stwierdzeniu zgodności lokalizacji przedsięwzięcia z ustaleniami miejscowego planu zagospodarowania przestrzennego, jeżeli plan ten został uchwalony”.

Szczególnym przykładem analizy realizacji projektowanego dokumentu jest uchwalenie lub zmiana miejscowego planu zagospodarowania przestrzennego. Zgodnie z art. 14 ust. 5 ustawy z dnia 27 marca 2003 r. o planowaniu i zagospodarowaniu przestrzennym (tj. Dz. U. z 2017 r., poz. 1073 z późn. zm.); „przed podjęciem uchwały, o której mowa w ust. 1, wójt, burmistrz albo prezydent miasta wykonuje analizy dotyczące zasadności przystąpienia do sporządzenia planu i stopnia zgodności przewidywanych rozwiązań z ustaleniami studium, przygotowuje materiały geodezyjne do opracowania planu oraz ustala niezbędny zakres prac planistycznych”.

4. Informacje o możliwym transgranicznym oddziaływaniu na środowisko

Realizacja mpzp nie spowoduje transgranicznego oddziaływania na środowisko, gdyż obszar planu nie znajduje się w strefie przygranicznej, lecz w centralnej części Polski, a ponadto oddziaływanie mpzp będzie w części jego ustaleń – lokalne. Zatem nawet w przypadku znaczącego oddziaływania określonego czynnika projektowanego dokumentu, mpzp jako całość nie będzie powodował skutków o charakterze transgranicznym.

5. Analiza i ocena stanu środowiska z uwzględnieniem braku realizacji mpzp

Na części analizowanego terenu obowiązuje miejscowy plan zagospodarowania przestrzennego gminy Pomiechówek związany z wprowadzeniem do istniejącego systemu rurociągów naftowych „trzeciej nitki” rurociągu wraz z urządzeniami towarzyszącymi we fragmentach wsi: Czarnowo, Kikoły, Wójtostwo, Nowe Orzechowo, Stare Orzechowo i Wólka Kikolska, miejscowy plan zagospodarowania przestrzennego gminy Pomiechówek dla części wsi Czarnowo oraz miejscowy plan zagospodarowania przestrzennego gminy Pomiechówek dla części wsi Nowe Orzechowo. W przypadku braku realizacji ustaleń planu teren pozwalałby na zagospodarowania terenu zgodnie z zapisami obowiązującego planu bądź pozostałby w użytkowaniu rolnym, nie zmieniałaby się jego funkcja.

Przedstawiona w tej części analiza obejmuje:

- 1) istniejący stan środowiska oraz potencjalne zmiany tego stanu w przypadku braku realizacji projektowanego dokumentu,
- 2) stan środowiska na obszarach objętych przewidywanym znaczącym oddziaływaniem,
- 3) istniejące problemy ochrony środowiska istotne z punktu widzenia projektowanego dokumentu, w szczególności dotyczące obszarów podlegających ochronie na podstawie ustawy z dnia 16 kwietnia 2004 r. o ochronie przyrody,
- 4) cele ochrony środowiska ustanowione na szczeblu międzynarodowym, wspólnotowym i krajowym, istotne z punktu widzenia projektowanego dokumentu, oraz sposoby, w jakich te cele i inne problemy środowiska zostały uwzględnione podczas opracowywania dokumentu,
- 5) przewidywane znaczące oddziaływania, w tym oddziaływania bezpośrednie, pośrednie, wtórne, skumulowane, krótkoterminowe, średnioterminowe i długoterminowe, stałe i chwilowe oraz pozytywne i negatywne, na cele i przedmiot ochrony obszaru Natura 2000 oraz integralność tego obszaru, a także na środowisko – z uwzględnieniem zależności między tymi elementami środowiska i między oddziaływaniami na te elementy.

5.1. Analiza istniejącego stanu środowiska oraz wskazanie potencjalnych zmian tego stanu w przypadku braku realizacji projektowanego dokumentu

Położenie fizyczno-geograficzne i administracyjne

Zgodnie z podziałem fizyczno-geograficznym (według J. Kondrackiego, 1998) gmina Pomiechówek położona jest na Nizinie Środkowomazowieckiej [318.7], w obrębie Nizin Środkowopolskich [318] na obszarze Nizy Środkowoeuropejskiego [31].

Pod względem administracyjnym gmina Pomiechówek położona jest w północnej części województwa mazowieckiego, na północ od Warszawy. Stanowi jedną z sześciu gmin powiatu nowodworskiego. Obszar planu obejmuje tereny położone we wschodniej części gminy.



Mapa 1. Obszar opracowania na tle ortofotomapy

Budowa geologiczna

W budowie geologicznej dominują osady czwartorzędowe o zmiennej miąższości od kilkudziesięciu do ponad stu metrów. Bezpośrednie podłoże czwartorzędowe stanowią osady pliocenu. Z okresu zlodowacenia północno polskiego wzmożła się akumulacja w dolinach rzek. Z tego okresu pochodzą piaski rzeczne tarasów akumulacyjnych nadzalewowych, lokalnie z wkładkami mąd i żwirów oraz osady peryglacjalne (stokowe i suchych dolin). Po ustąpieniu lądolodu nastąpił proces rozcięcia erozyjnego tarasów akumulacyjnych oraz proces denudacji na wysoczyznach.

Obszar opracowania jest łagodnie nachylony w kierunku południowo – wschodnim – ku dolinie Narwi. Jego najwyższa rzędna w północno – wschodnim narożniku wynosi 106 m n.p.m, najniższa w południowej części w obniżeniach łąk nad Narwią 74 m n.p.m. Budowa geologiczna jest dość prosta. Na powierzchni terenów wyniesionych morfologicznie występują piaski i żwiry. Zasięg występowania utworów piaszczystych na powierzchni terenów ma swoje odbicie w jakości gleb. Można się ich spodziewać tam, gdzie gleby mają IVb, V lub VI klasę bonitacyjną. Ich miąższość wynosi na ogół kilka metrów.

Zasoby naturalne

Na obszarze opracowania nie znajdują się zasoby naturalne objęte koncesjami na eksploatację.

Rzeźba terenu

Ukształtowanie terenu opracowania charakteryzuje się nieznacznym urozmaiceniem. Dostrzeżone cechy morfologiczne oraz położenie terenu, wskazują, że krajobraz gminny Pomiechówek należy zaliczyć do równin tarasowych w terenach nizinnych (jako rodzaj/ typ tarasów nadzalewowych – akumulacyjnych) [Richling, Ostaszewska, 2006].

Hydrologia

Wody podziemne

Gmina Pomiechówek znajduje się w granicach trzech zbiorników wód podziemnych. Użytkowe piętro wód trzeciorzędowych występuje w osadach oligoceńskich, na głębokości około 87 -116 m n.p.m. Utwory te charakteryzują się wydajnością potencjalną studni przeważnie 30 m³/h. Podstawowe znaczenie dla zaopatrzenia miejscowej ludności w wodę pitną posiada czwartorzędowe piętro wodonośne. Zwierciadło statyczne kształtuje się na rzędnych od 115 – 108 m n.p.m. w rejonie zasilania, od 84 -74 m n.p.m. w rejonie drenażu.

Poziom wodonośny czwartorzędu charakteryzuje się utworami piaszczystymi ze żwirami i zalega na głębokości na ogół poniżej 30 m w części południowej gminy. Wydajność warstwy wodonośnej kształtuje się w granicach 30 -120 m³/h, sporadycznie 150 m³/h.

Mięszość utworów wodonośnych w czwartorzędzie waha się od 15 do 40 m. Wodonośność, czyli potencjalna wydajność typowego otworu studziennego poziomów czwartorzędowych jest znacznie zróżnicowana i waha się od 2 do 120 m³/h. W zachodniej części gminy wynosi 30 -70 m³/h a miejscami 70-150 m³/h.

W obrębie gminy woda jest dobra, nie wymagająca uzdatniania. Jednakże przy rozpatrywaniu konkretnych lokalizacji wykonanych ujęć w oparciu o wyniki analiz jakości wody jest różna. Są studnie w których woda nie wymaga uzdatniania, ale znajdują się również takie, których woda wymaga prostego uzdatniania, szczególnie ze względu na dużą ilość żelaza i magnezu.

Jakość wód podziemnych, jak to wynika z analiz wody z otworów studziennych, jest dobra.

Natomiast stężenie manganu znajduje się na granicy dopuszczalnego. Stężenia związków azotu są we wszystkich studniach znikome i nigdzie nie przekraczają wartości normatywnych.

Jakość wód podziemnych na całym obszarze ma charakter stały ze względu na przykrycie warstwy wodonośnej zwartą pokrywą utworów słabo przepuszczalnych o miąższości 15 - 20 m, co daje wystarczającą izolację przed zanieczyszczeniami przenikającymi z powierzchni terenu.

Na terenie opracowania nie odbywa się czynna produkcja przemysłowa, a zanieczyszczenia w chwili obecnej mogą tylko powstać na skutek nawożenia płodów rolnych oraz przedostawać się mogą na skutek opadów atmosferycznych. Nie jest to więc teren o podwyższonym stopniu zagrożenia dla wód podziemnych.

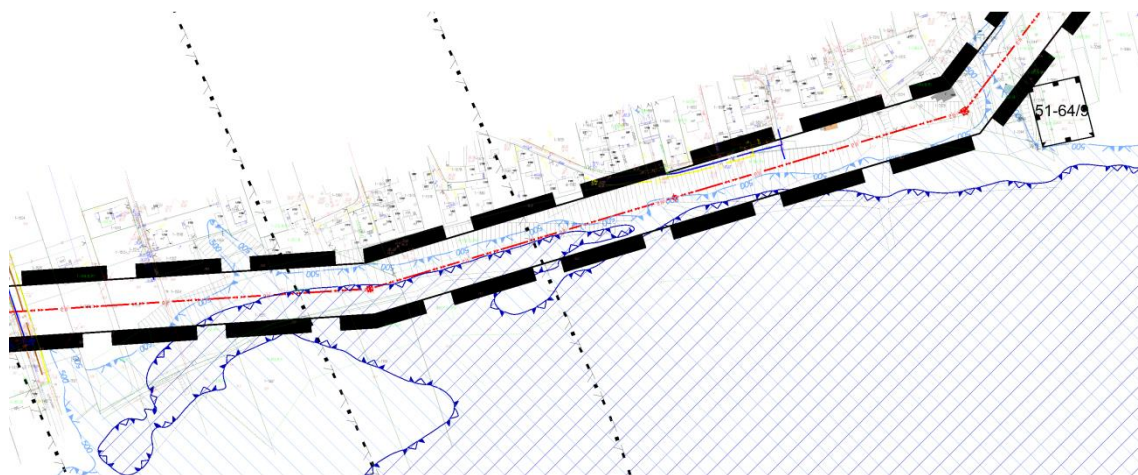
Wody powierzchniowe

Jak wynika z opisu warunków hydrograficznych terenu gminy, głównymi i jedyne ciekami o ciągłym przepływie są rzeki: Narew i jej ostatni prawy dopływ Wkra.

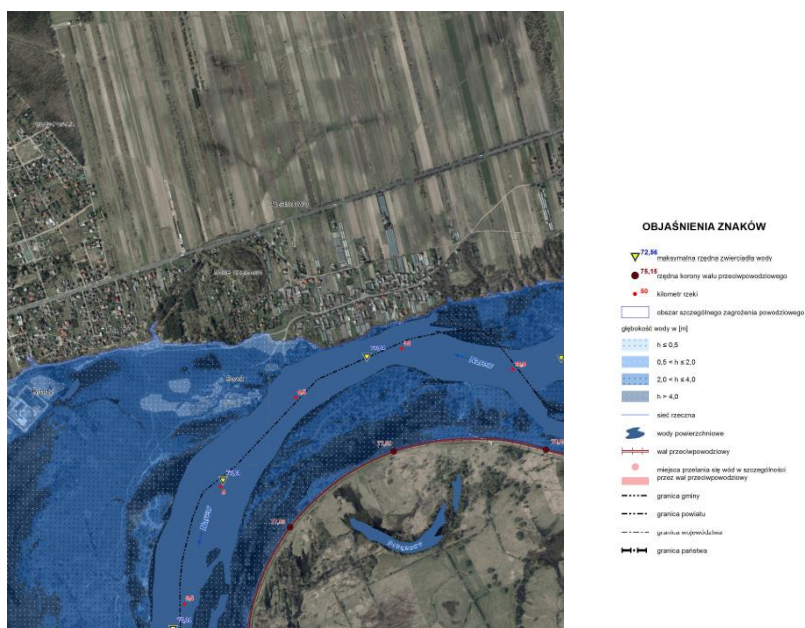
Zagrożenie powodziowe

Obszar opracowania częściowo leży w zasięgu strefy zagrożenia powodziowego. Zagrożenie

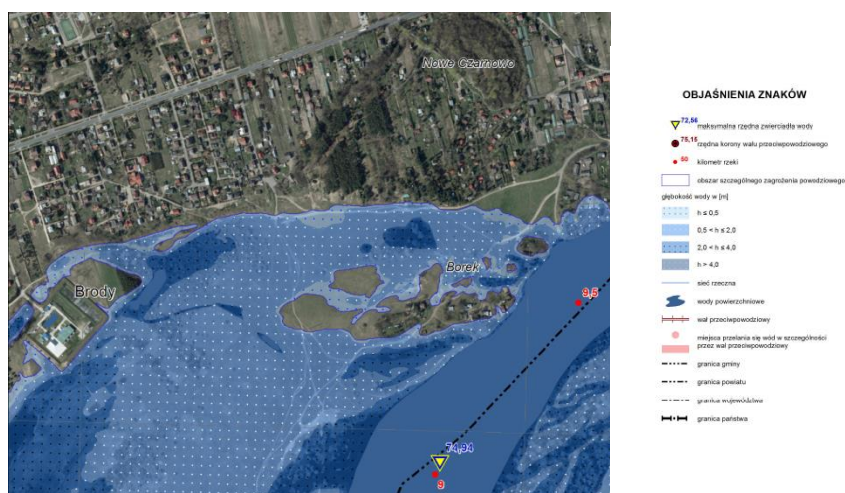
powodziowe występuje w dolinie Narwi.



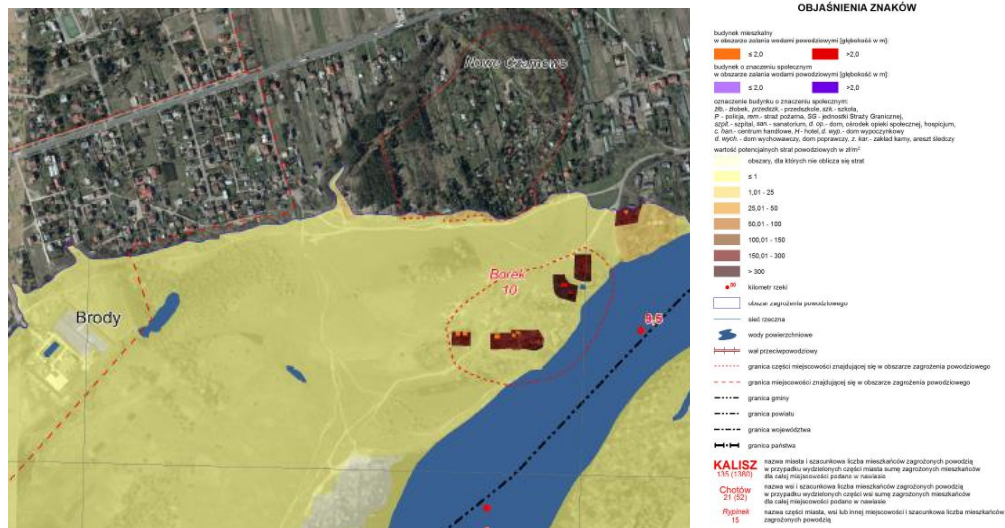
Mapa 2. Teren szczególnego zagrożenia powodzią i obszar, na których prawdopodobieństwo wystąpienia powodzi jest niskie i wynosi raz na 500 w obszarze opracowania.



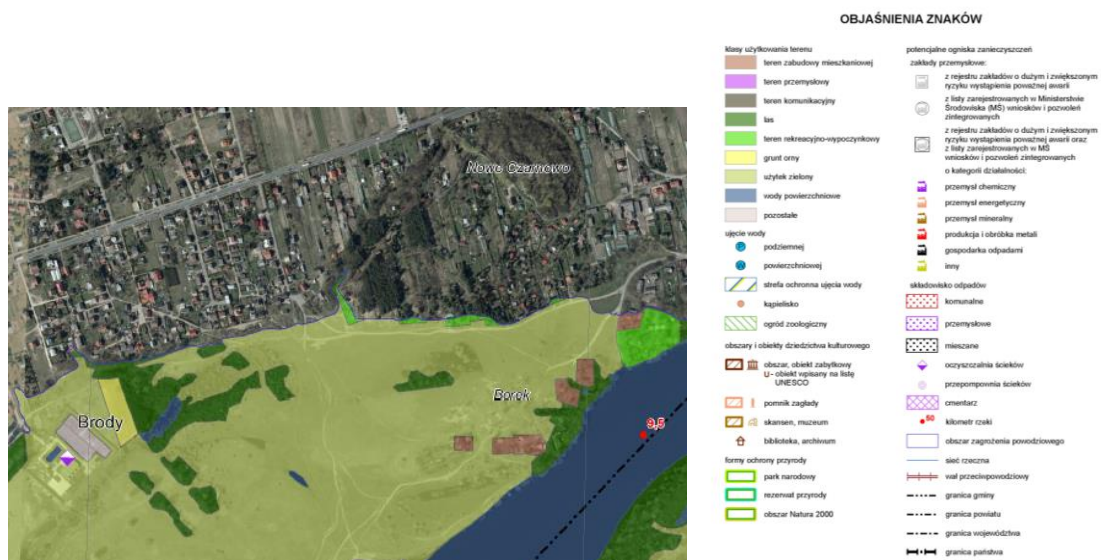
Mapa 3. Mapa zagrożenia powodziowego wraz z głębokością wody. Obszar na których prawdopodobieństwo wystąpienia powodzi jest niskie i wynosi raz na 500 lat (Q 0,2%)



Mapa 4. Mapa zagrożenia powodziowego wraz z głębokością wody. Obszar na których prawdopodobieństwo wystąpienia powodzi jest wysokie i wynosi raz na 10 lat (Q 10%)



Mapa 5. Mapa ryzyka powodziowego – negatywne konsekwencje dla ludności oraz wartości potencjalnych strat powodziowych. Obszary, na których prawdopodobieństwo wystąpienia powodzi jest niskie i wynosi raz na 500 lat (Q0,2%)

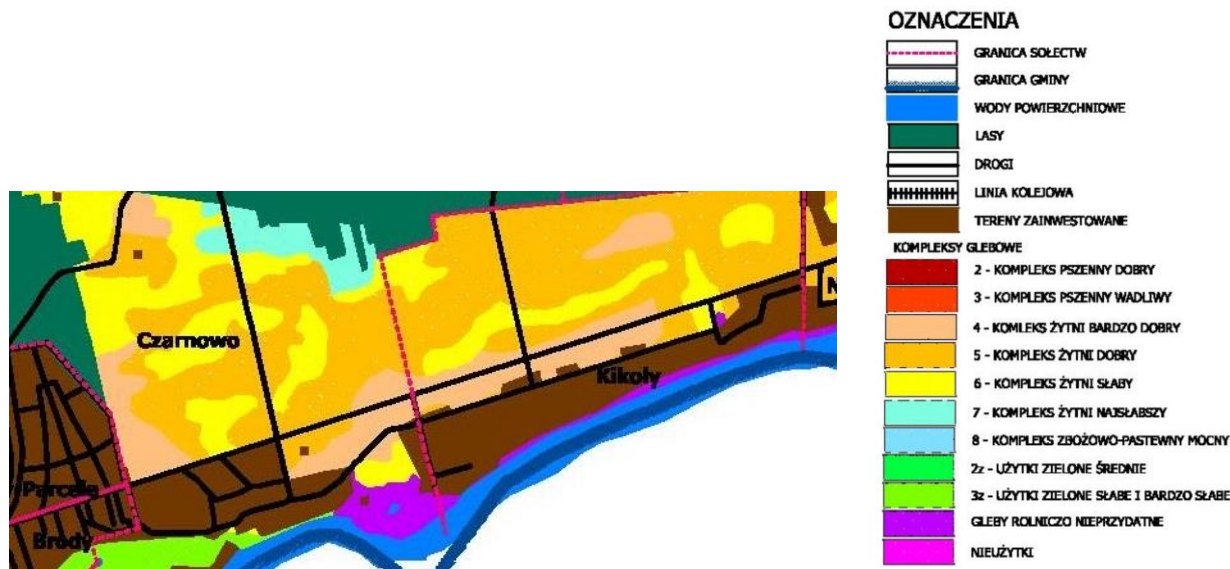


Mapa 6. Mapa ryzyka powodziowego – negatywne konsekwencje dla środowiska, dziedzictwa kulturowego i działalności gospodarczej. Obszary, na których prawdopodobieństwo wystąpienia powodzi jest niskie i wynosi raz na 500 lat (Q0,2%)

Warunki glebowe

Na terenie gminy przeważają gleby brunatne wyługowane i gleby pseudobielicowe. Na niewielkich obszarach występują mady, czarne ziemie i piaski murszowe. W północnej części obszaru opracowania występuje kompleks żytńi bardzo dobry (gleby zaliczone do tego kompleksu to gleby pseudo bielicowe oraz gleby brunatne wyługowane wytworzone z glin lekkich i średnich), są to gleby lekkie, łatwe do uprawy mechanicznej, nie narażone na procesy erozyjne, kompleks żytńi słaby do tego kompleksu zaliczone są gleby brunatne wyługowane oraz bardzo niewielkie powierzchnie gleb pseudobielicowych,

mad i piasków murszowych.



Mapa 7. Mapa kompleksów rolnych.

Warunki klimatyczne

Gmina leży w centrum Mazowsza, w makroregionie ekoklimatycznym Niziny Mazowieckiej, które odznacza się niskimi sumami opadów rocznych oraz wysokimi temperaturami powietrza.

Na klimat oddziałuje w sposób znaczący Wisła, Narew i Wkra, tworząc na terenie powiatu nowodworskiego, największy węzeł wodny w Polsce. Oddziaływanie to przejawia się poprzez występowanie mgieł przy różnicach temperatur powietrza i wody oraz mniejszymi amplitudami temperatur w okresach letnich.

Najzimniejszym miesiącem jest styczeń, ze średnią temperaturą powietrza od $-3,4^{\circ}\text{C}$ do $3,7^{\circ}\text{C}$, najcieplejszym lipiec, ze średnią temperaturą od $18,2^{\circ}\text{C}$ do $19,1^{\circ}\text{C}$.

W ciągu roku jest wyraźna przewaga opadów w miesiącach wiosenno – letnich niż w jesienno – zimowych. Panujące kierunki wiatrów to zachodni i południowo – zachodni, a następnie wschodni.

Najkorzystniejsze warunki klimatyczno-zdrowotne występują w obrębie terenów otwartych wysoczyzny, na obszarach o korzystnej ekspozycji południowej, charakteryzującej się:

- dobrym nasłonecznieniem,
- dobrymi warunkami termicznymi,
- dobrym przewietrzaniem terenu,
- korzystnymi warunkami wilgotnościowymi.

Klimat obszaru obejmującego gminę Pomiechówek ma charakter przejściowy pomiędzy morskim a kontynentalnym. Charakterystyka klimatu:

- niska suma opadów atmosferycznych (średnio 500-550 mm),
- średnia temperatura roczna – $7,6^{\circ}\text{C}$,

- dominacja wiatrów zachodnich,
- okres wegetacyjny trwa 210 – 215 dni.

Szata roślinna.

W obszarze opracowania występują na terenach niezabudowanych pola, w dolinie rzeki roślinność łąkowa z drzewostanem olchowo – wierzbowym. Na analizowanym terenie nie stwierdzono występowania stanowisk roślin chronionych czy cennych siedlisk przyrodniczych.

Na terenie opracowania znajdują się dwa pomniki przyrody, znajdujące się w miejscowości Kikoły po północnej części drogi krajowej 62.



Zdj. 1 Roślinność



Zdj. 2 Pomnik przyrody

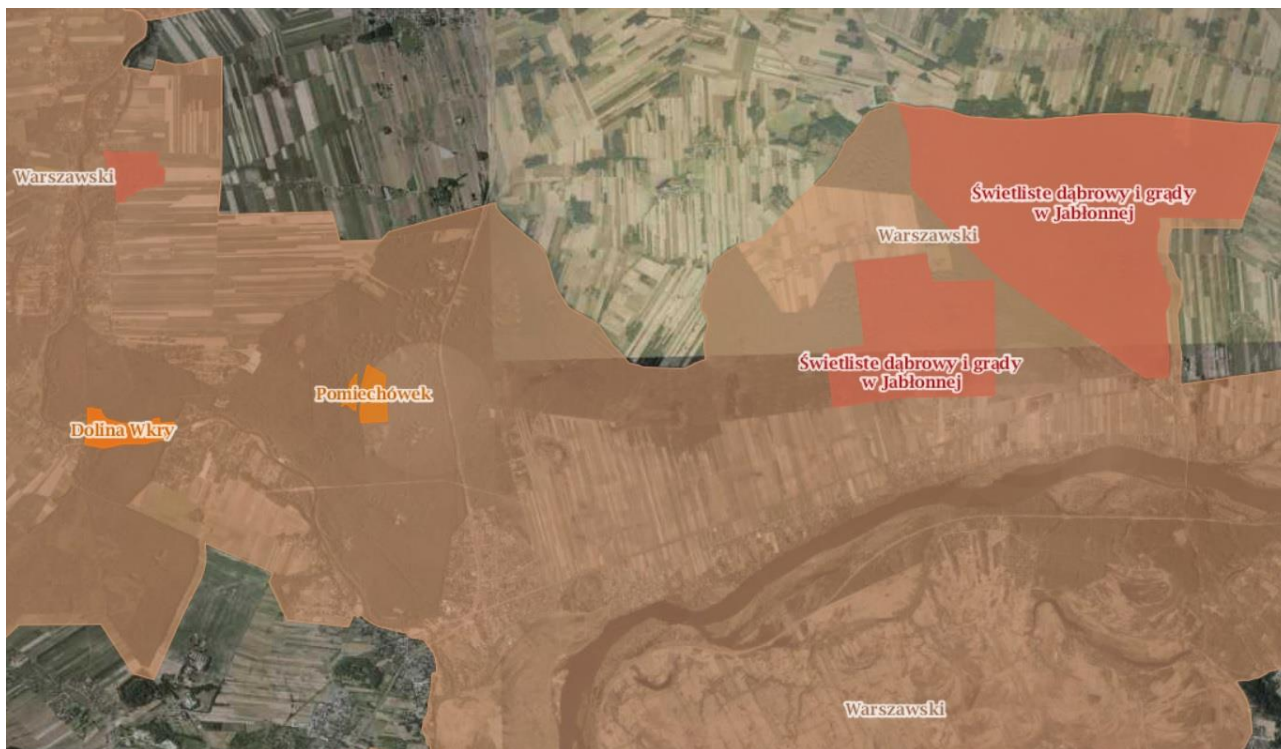
Świat zwierzęcy.

Z uwagi na rolniczy charakter terenu, spotyka się tu faunę typową dla regionu rolniczego – gryzonie, krety, owady, z rzadkaając szarak. Na terenach zadrzewionych występują zróżnicowane zespoły ssaków drapieżnych – tchórz, jenot, lis, łasica, kuna domowa i leśna, nawet borsuk oraz liczne gryzonie.

Uwarunkowania przyrodnicze

Obszar planu znajduje się w Kotlinie Warszawskiej, która charakteryzuje się znacznym zróżnicowaniem zarówno krajobrazowym jak i przyrodniczym. Wynika to z ukształtowania się na tym obszarze w wyniku akumulacji rzecznej określonych form rzeźby terenu obejmujących: równiny terasowe plejstoceny oraz równiny zalewowe i nadzalewowe holoceny. Cały obszar planu położony jest w granicach **Warszawskiego Obszaru Chronionego Krajobrazu (WOCHK)**. Wśród obiektów najbardziej znaczących w sąsiedztwie terenu opracowania pod względem przyrodniczymi krajobrazowym należy wymienić:

- 1) specjalny obszar ochrony siedlisk Natura 2000 PLH140020 „Forty Modlińskie”;
- 2) rezerwat przyrody Pomiechówek
- 3) specjalny obszar ochrony siedlisk natura 2000 PLH 1400025 „Świetliste dąbrowy i grądy w Jabłonnej”



Mapa 8. Obszary chronione i teren WOCHK

WOCHK został utworzony rozporządzeniem nr 3 Wojewody Mazowieckiego z dnia 13 lutego 2007 r. (Dz. Urz. Woj. Maz. z dnia 14 lutego 2007 r. 42, poz. 870). Obszar ten zajmuje powierzchnię blisko 150 000 ha (148 409,1 ha) i obejmuje tereny chronione ze względu na wyróżniający się krajobraz

o zróżnicowanych ekosystemach, wartościowe ze względu na możliwość zaspokajania potrzeb związanych z turystyką i wypoczynkiem, a także pełnioną funkcją korytarzy ekologicznych. Część WOCHK rozpościera się na terenie gminy Pomiechówek na gruntach sołectw Wymysły, Cegielnia Kosewko, Kosewo, Nowy Modlin, Wójtostwo, Zapiecki i częściowo w Woli Błędowskiej. Obszar ten podzielony został na:

- 1) strefę szczególnej ochrony ekologicznej obejmującą tereny, które decydują o potencjale biotycznym obszarów oraz o istotnym znaczeniu dla migracji zwierząt, roślin i grzybów;
- 2) strefę ochrony urbanistycznej obejmującą wybrane tereny miast i wsi oraz grunty o wzmożonym naporze urbanizacyjnym, posiadające szczególne wartości przyrodnicze;
- 3) strefę „zwykłą” obejmującą pozostałe tereny.

W strefie szczególnej ochrony ekologicznej znajdują się w większości tereny zalewowe rzeki Narwi i Wkry.

W zależności od strefy ochrony ekologicznej ww. rozporządzenie wprowadza szereg zakazów, nakazów i ograniczeń w zakresie korzystania z zasobów przyrody, użytkowania gruntów oraz realizacji inwestycji.

W strefie zwykłej Obszaru zakazuje się:

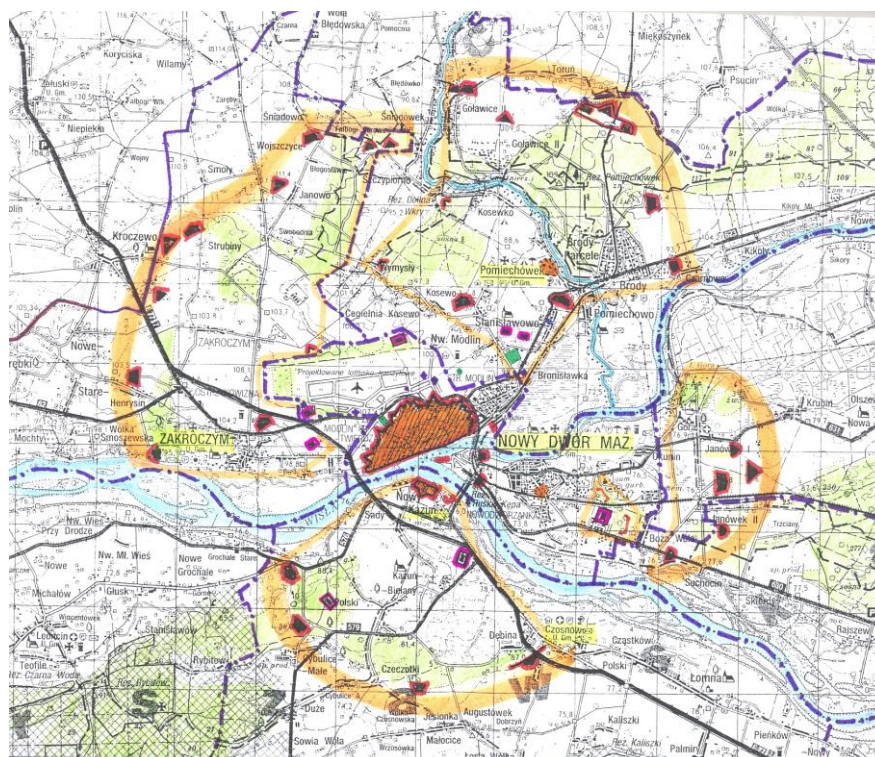
- 1) zabijania dziko występujących zwierząt, niszczenia ich nor, legowisk, innych schronień i miejsc rozrodu oraz tarlisk, złożonej ikry, z wyjątkiem amatorskiego połowu ryb oraz wykonywania czynności związanych z racjonalną gospodarką rolną, leśną, rybacką i łowiecką;
- 2) realizacji przedsięwzięć mogących znacząco oddziaływać na środowisko;
- 3) likwidowania i niszczenia zadrzewień śródpolnych, przydrożnych i nadwodnych, jeśli nie wynikają one z potrzeby ochrony przeciwpowodziowej i zapewnienia bezpieczeństwa ruchu drogowego lub wodnego lub budowy, odbudowy, utrzymania, remontów lub naprawy urządzeń wodnych;
- 4) wydobywania do celów gospodarczych skał, w tym torfu, oraz skamieniałości, w tym kopalnych szczątków roślin i zwierząt, a także minerałów i bursztynu;
- 5) wykonywania prac ziemnych trwale zniekształcających rzeźbę terenu, z wyjątkiem prac związanych z zabezpieczeniem przeciwpowodziowym lub przeciwsuwiskowym lub utrzymaniem, budową, odbudową, naprawą lub remontem urządzeń wodnych;
- 6) dokonywania zmian stosunków wodnych, jeśli służą innym celom niż ochrona przyrody lub zrównoważone wykorzystanie użytków rolnych i leśnych oraz racjonalna gospodarka wodna lub rybacka;
- 7) likwidowania naturalnych zbiorników wodnych, starorzeczy i obszarów wodno – błotnych;
- 8) lokalizowania obiektów budowlanych w pasie szerokości 20 m od linii brzegów rzek, jezior i innych zbiorników wodnych, z wyjątkiem urządzeń wodnych oraz obiektów służących

prowadzeniu racjonalnej gospodarki rolnej, leśnej lub rybackiej.

Specjalny obszar ochrony siedlisk Natura 2000 PLH 140020 „Forty Modlińskie” to zespół fortów zlokalizowanych w sąsiedztwie terenu opracowania, obejmujący następujące obiekty:

- a. Fort IV – Janówek (zimowisko nietoperzy);
- b. Fort V- Dębina (zimowisko nietoperzy);
- c. 6 schronów koło Cybulic (zimowisko nietoperzy);
- d. Fort XIb Strubiny (zimowisko nietoperzy);
- e. Fort XIII – Błogosławice (zimowisko nietoperzy);
- f. Fort XIVa – Goławice (zimowisko nietoperzy);
- g. Kazamaty sąsiadujące od północy z Twierdzą Modlin (kolonia rozrodcza);

Obszar na terenie gminy Pomiechówek obejmuje Fort XIVa – Goławice. Fort ten wchodzi w skład pierścienia fortecznego wokół Twierdzy Modlin. Forty te to jedno z największych zimowisk nietoperzy mopska w Polsce północnej i wschodniej. Na terenie obszaru stwierdzono 3 gatunki nietoperzy zgodnie z Załącznikiem II Dyrektywy Siedliskowej. Ssaki wymienione w Załączniku II: mopek, nocek duży, nocek łydko włosy, ssaki inne: gacek brunatny, gacek szary, mroczek późny, nocek Brandta, nocek Natterera, nocek rudy, nocek wąsatek.



Mapa 9. Pierścień forteczny wokół Twierdzy Modlin

Rezerwat Pomiechówek (1981 r., powierzchnia 18,86 ha) utworzony aby zachować fragmenty naturalnych grądów z drzewami pomnikowymi. Jest to rezerwat fitocenotyczny – zbiorowisk leśnych, a według głównego typu środowiska jest to rezerwat lasów i borów – lasów mieszanych nizinnych.

Drzewostan tworzą 150 – letnie dęby szypułkowe z udziałem sosny zwyczajnej, brzozy brodawkowatej i topoli osiki. Podszyt tworzą leszczyna, grab, dereń, trzmielina i kruszyna. W runie występują: miodownik melisowaty, czerniec gronkowy, gnieźnik leśny.

Specjalny obszar ochrony siedlisk natura 2000 PLH 1400025 „Świetliste dąbrowy i grądy w Jabłonnej” obejmują fragment rozczłonkowanego kompleksu leśnego położonego na Wyżynie Ciechanowskiej w północno – wschodniej części gminy Pomiechówek na północny - wschód od wsi Czarnowo. Lasy iglaste zajmują tu 18% ogólnej powierzchni, lasy liściaste 41%, lasy mieszane 40% i siedliska rolnicze 1%. Zbiorowiska leśne występują na podłożu morenowym, szczególnie wyróżniają się ostańce wzgórz morenowych i kemowych. Obszar obejmuje grunty leśne Nadleśnictwa Jabłonna. Większość terenu jest zalesiona, a główna warstwa drzewostanu budowana jest przez sosnę i dąb w różnych klasach wieku. Dominują typ siedliskowy lasu mieszanego świeżego i lasu świeżego. Obszar obejmuje dobrze oraz średnio wykształcone zbiorowiska grądów i świetlistych dąbrów.

Na terenie gminy Pomiechówek występują ciągi przyrodnicze (korytarze ekologiczne), stanowiące naturalne powiązania przyrodnicze o znaczeniu krajowym i regionalnym. Do ciągu przyrodniczego o znaczeniu krajowym należy zaliczyć **dolinę Narwi**, która wraz z Biebrzą stanowi główną oś powiązań przyrodniczych w północno – wschodniej części Polski.

Część gminy Pomiechówek położona jest w granicach Krajowej Sieci ekologicznej ECONET-PL (Ecological Network - Poland) i należy do obszaru węzłowego o znaczeniu międzynarodowym 20 M Puszcza Kampinowska.

W przypadku braku realizacji planu, przy braku ingerencji o charakterze gospodarczym, teren pokryje się drzewostanem, z którego mogą się z czasem wykształcić zbiorowiska leśne, być może o charakterze borowym.

Wydają się jednak, że brak planu nie powstrzyma procesów urbanizacyjnych, może natomiast wpłynąć na ich dynamikę. Świadczą o tym następujące fakty.

Rozwój zabudowy wynika z korzystnych uwarunkowań ekofizjograficznych w postaci:

- bardzo dobrych warunków geotechnicznych;
- sąsiedztwa obszarów zurbanizowanych miasta Nowy Dwór Mazowiecki;
- struktury własnościowej i charakterystycznej dla użytków rolnych parcelacji terenu na podłużne działki;

5.2. Określenie, analiza oraz ocena stanu środowiska na obszarach objętych przewidywanym

znaczącym oddziaływaniem.

Znaczące oddziaływania realizacji mpzp nastąpią w granicach analizowanego obszaru. Będą one konsekwencją ustaleń obowiązującego planu obejmującego rozwój zabudowy usługowej z na terenach porolnych i infrastruktury technicznej niezbędnej dla wprowadzenia funkcji gospodarczych wraz z przebiegiem modernizowanej linii elektroenergetycznej 110 kV. Skutkiem planu będą zmiany środowiska przyrodniczego. Mimo to, ocenia się, że realizacja mpzp, nie przyczyni się do degradacji środowiska przyrodniczego analizowanego obszaru. Dopuszczenie ujęć wody na cele technologiczne może przyczynić się lokalnie do zmiany stosunków wodnych w sąsiedztwie obszarów leśnych położonych w Warszawskim Obszarze Chronionego Krajobrazu.

5.3. Określenie, analiza oraz ocena istniejących problemów ochrony środowiska istotnych z punktu widzenia projektowanego dokumentu, w szczególności dotyczące obszarów podlegających ochronie na podstawie ustawy z dnia 16 kwietnia 2004 r. o ochronie przyrody

Obszar planu znajduje się Warszawski Obszar Chronionego Krajobrazu – obszar objęty jedną z form ochrony wymienionych w art. 6 ust. 1 ustawy z dnia 16 kwietnia 2004 r. o ochronie przyrody (t.j. Dz. U. z 2016 r. poz. 2134 z późn. zm.). W pobliżu obszaru planu znajdują się:

- 1) specjalny obszar ochrony siedlisk Natura 2000 PLH140020 „Forty Modlińskie”;
- 2) Rezerwat „Pomiechówek”;
- 3) Specjalny obszar ochrony siedlisk natura 2000 PLH 1400025 „Świetliste dąbrowy i grądy w Jabłonnej”

Wyżej wymienione formy ochrony przyrody powodują ograniczenie możliwości użytkowania terenów nimi objętych oraz korzystania ze środowiska z uwzględnieniem zasobów przyrody, szczególnie ożywionej. Wprowadzone zakazy, nakazy lub ograniczenia, o których była mowa wcześniej obowiązują na terenach poddanych ochronie, nie zaś na terenach nią nieobjętych. Tak więc istnienie wskazanych form ochrony przyrody nie ogranicza zagospodarowania terenu z wykorzystaniem określonych funkcji w planie. Z uwagi na ustalenia projektowanego dokumentu oraz przedmiot ochrony wyżej wymienionych obiektów, mpzp nie będzie oddziaływał na tereny chronione.

5.4. Określenie, analiza oraz ocena celów ochrony środowiska ustanowionych na szczeblu międzynarodowym, wspólnotowym i krajowym, istotnych z punktu widzenia opracowania mpzp, oraz sposoby, w jakich te cele i inne problemy środowiska zostały uwzględnione podczas opracowywania mpzp

Przegląd celów ochrony środowiska ustanowionych w przepisach prawa zaczniemy od norm

prawa międzynarodowego. Wśród nich w szczególności należy wymienić następujące akty prawne:

- Konwencja w sprawie transgranicznego zanieczyszczenia powietrza na dalekie odległości sporządzona w Genewie z dnia 13 listopada 1979 r. (Dz. U. z 1985 nr 60 poz. 311)
- Ramowa Konwencja Narodów Zjednoczonych w sprawie zmian klimatu sporządzona w Nowym Jorku dnia 9 maja 1992 r. (Dz. U. z 1996 nr 53 poz. 238)
- Europejska Konwencja Krajobrazowa, sporządzona we Florencji dnia 20 października 2000 r. (Dz. U. 2006 nr 14 poz. 98)
- Konwencja o różnorodności biologicznej, sporządzona w Rio de Janeiro z dnia 5 czerwca 1992 r. (Dz. U. 2002 nr 184 poz. 1532).

Podstawowym dokumentem określającym cele ochrony środowiska na szczeblu Unii Europejskiej jest VI Wspólnotowy Program Działań w Zakresie Środowiska Naturalnego. W ramach tego programu wyznaczone zostały 4 podstawowe obszary priorytetowe dla polityki Unii Europejskiej w dziedzinie ochrony środowiska:

- zmiany klimatu
- przyroda i bioróżnorodność biologiczna
- środowisko i zdrowie
- zrównoważone zarządzanie zasobami naturalnymi i odpadami.

W Programie ustalono, że działania w zakresie wyznaczonych 4 priorytetów powinny być realizowane

przy zastosowaniu następujących instrumentów ochrony środowiska:

- poprawy stosowania istniejących przepisów prawnych
- zintegrowania problematyki ochrony środowiska z politykami w innych zakresach
- lepszego powiązania ochrony środowiska z instrumentami gospodarki rynkowej
- wspierania społeczeństwa w zmianie podejścia do ochrony środowiska
- uwzględniania ochrony środowiska w gospodarce gruntami i decyzjach menadżerskich.

Przepisy prawne Unii Europejskiej uwzględniają wyznaczone priorytety polityki Unii Europejskiej w zakresie ochrony środowiska oraz określają zarówno cele, jak i odpowiednie kierunki działań. Największy wpływ na ochronę środowiska ma implementacja zapisów dyrektyw UE odnoszących się do:

- standardów emisji SO₂, NO_x, pyłu zawieszonego i dopuszczalnych emisji tych substancji przez instalacje przemysłowe, energetyczne (w tym spalarnie odpadów) oraz transport,
- zanieczyszczeń emitowanych przez silniki (samochodów, pociągów, samolotów),
- jakości wody pitnej,
- redukcji zanieczyszczeń wód powierzchniowych przez nawozy i pestycydy,
- ochrony zasobów wodnych i ekosystemów od wody zależnych,

- oczyszczania i odprowadzania ścieków,
- instalacji do przerobu lub utylizacji odpadów,
- gospodarowania odpadami przemysłowymi,
- użytkowania i składowania odpadów niebezpiecznych i toksycznych,
- opakowań i gospodarki odpadami opakowaniowymi,
- ograniczania różnych rodzajów hałasu,
- zintegrowanego zapobiegania i kontroli zanieczyszczeń oraz zarządzania ryzykiem ekologicznym,
- ochrony przyrody, w tym powstrzymania utraty różnorodności biologicznej np. poprzez stworzenie europejskiej sieci obszarów Natura 2000.

Z kolei podstawy prawne do przeprowadzenia postępowania w sprawie strategicznych ocen oddziaływania na środowisko zostały określone w prawodawstwie Unii Europejskiej, jak i w prawie polskim. Są to przepisy rozdziału 1 działu IV ustawy o udostępnianiu informacji o środowisku, uwzględniającej dyrektywę 2001/42/WE Parlamentu Europejskiego i Rady z dnia 27 czerwca 2001 r. w sprawie oceny wpływu niektórych planów i programów na środowisko (Dz. U. UE. L. 01. 197. 30).

Uwarunkowania prawne projektowanego dokumentu dotyczące celów i zasad ochrony środowiska wynikają z zapisów ustawy Prawo ochrony środowiska, rozporządzeń oraz dyrektyw, które najogólniej można określić jako przepisy o ochronie środowiska. Obecnie polskie przepisy prawne pozostają w zgodności z postanowieniami unijnej Dyrektywy Parlamentu Europejskiego i Rady 2001/42/WE z dnia 27 czerwca 2001 roku w sprawie oceny wpływu niektórych planów i programów na środowisko (Dz. Urz. WE L 197 z 21.07.2001) – tzw. Dyrektywa SEA.

Cele i działania określone w dokumentach krajowych dotyczących ochrony środowiska uwzględniają cele polityki Unii Europejskiej w tej dziedzinie oraz zawartych międzynarodowych konwencji.

Najważniejszym dokumentem krajowym, zawierającym cele ochrony środowiska jest Polityka Ekologiczna Państwa na lata 2009 – 2012 z perspektywą do roku 2016 (PEP). Najistotniejszymi celami średniookresowymi (do roku 2016 r.) zawartymi w PEP są:

- zachowanie bogatej różnorodności biologicznej polskiej przyrody na różnych poziomach organizacji: na poziomie wewnątrzgatunkowym (genetycznym), gatunkowym oraz ponadgatunkowym (ekosystemowym), wraz z umożliwieniem zrównoważonego rozwoju gospodarczego kraju, który w sposób niekonfliktowy współistnieje z różnorodnością biologiczną,
- racjonalne użytkowanie zasobów leśnych przez kształtowanie ich właściwej struktury gatunkowej i wiekowej, z zachowaniem bogactwa biologicznego,

- racjonalizacja gospodarowania zasobami wód powierzchniowych i podziemnych w taki sposób, aby uchronić gospodarkę narodową od deficytów wody i zabezpieczyć przed skutkami powodzi oraz zwiększenie samofinansowania gospodarki wodnej,
- rozpowszechnianie dobrych praktyk rolnych i leśnych, zgodnych z zasadami rozwoju zrównoważonego, przeciwdziałanie degradacji terenów rolnych, łąkowych i wodno-błotnych przez czynniki antropogenne,
- zwiększenie skali rekultywacji gleb zdegradowanych i zdewastowanych, przywracając im funkcję przyrodniczą, rekreacyjną lub rolniczą,
- racjonalizacja zaopatrzenia ludności oraz sektorów gospodarczych w kopaliny i wodę z zasobów podziemnych oraz otoczenia ich ochroną przed ilościową i jakościową degradacją,
- poprawa stanu zdrowotnego mieszkańców w wyniku wspólnych działań sektora ochrony środowiska z sektorem zdrowia oraz skuteczny nadzór nad wszystkimi w kraju instalacjami będącymi potencjalnymi źródłami awarii przemysłowych powodujących zanieczyszczenie środowiska,
- dążenie do spełnienia przez RP zobowiązań wynikających z Traktatu Akcesyjnego oraz z dwóch dyrektyw unijnych (Dyrektywy LCP i Dyrektywę CAFE),
- utrzymanie lub osiągnięcie dobrego stanu wszystkich wód, w tym również zachowanie i przywracanie ciągłości ekologicznej cieków,
- dokonanie wiarygodnej oceny narażania społeczeństwa na ponadnormatywny hałas i promieniowanie elektromagnetyczne oraz podjęcie kroków do zmniejszenia tego zagrożenia tam, gdzie jest ono największe, stworzenie efektywnego systemu nadzoru nad substancjami chemicznymi dopuszczonymi na rynek, zgodnego z zasadami Rozporządzenia REACH.

Spośród wymienionych celów szczególnie istotne znaczenie z punktu widzenia realizacji przedmiotowego planu miejscowego mają cele:

- uwzględniania wymogów ochrony środowiska (szereg zapisów zawartych między innymi w § 5 ust. 2 projektu uchwały),
- ochrony powietrza (ustalenia § 5 ust. 4 pkt 8 projektu uchwały),
- zgodnego z prawem gospodarowania odpadami (zapis § 5 ust. 4 pkt 10 projektu uchwały),
- ochrony wód przed zanieczyszczeniem (zapisy § 5 ust. 4 pkt 5 projektu uchwały).

Realizacja ustaleń projektowanego dokumentu (między innymi zasad określonych w § 5 ust. 2 i 4) powinna przyczynić się do osiągnięcia wymienionych wcześniej celów. Wyznaczone w projektowanym dokumencie zgodnie z art. 15 ust. 2 pkt 3 ustawy z dnia 27 marca 2003 r. o planowaniu i zagospodarowaniu przestrzennym (tekst jednolity: Dz. U. z 2017 r. poz. 1073 z późn. zm.), zasady ochrony środowiska, przyrody i krajobrazu kulturowego, oparte są na normach prawa krajowego zgodnych z prawem wspólnotowym oraz międzynarodowym.

5.5. Określenie, analiza oraz ocena przewidywanych znaczących oddziaływań, w tym oddziaływania bezpośredniego, pośredniego, wtórnego, skumulowanego, krótkoterminowego, średnioterminowego i długoterminowego, stałego i chwilowego oraz pozytywnego i negatywnego, na cele i przedmiot ochrony obszaru Natura 2000 oraz integralność obszaru, a także na środowisko, a w szczególności na różnorodność biologiczną, ludzi, zwierzęta, rośliny, wodę, powietrze, powierzchnię ziemi, krajobraz, klimat, zasoby naturalne, zabytki, dobra materialne, z uwzględnieniem zależności między tymi elementami środowiska i między oddziaływaniami na te elementy.

Realizacja mpzp wpłynie częściowo na środowisko przyrodnicze na obszarze jego opracowania, gdyż zasadniczym celem projektowanego dokumentu jest modernizacja linii energetycznej 110 kV, a w mniejszym obszarze zwiększenie możliwości zabudowy odłogowanych terenów rolnych poprzez rozwój zabudowy usługowej. Na obszarze planu nie występują obszary europejskiej sieci przyrodniczej NATURA 2000. Najbliżej położonym obszarem objętym tą formą ochrony są „Świetliste dąbrowy i grądy w Jabłonnej”.

Zanieczyszczenie wód nie może być uznane za skutek realizacji planu, gdyż zawiera on skuteczne, oparte na obowiązujących normach i zasadach, rozwiązania eliminujące zagrożenie zanieczyszczenia wód. Inne zaś z przedstawionych zagrożeń mogą stanowić jedynie pośredni skutek rozwoju zabudowy lub realizacji określonych funkcji mpzp. Ogólnie rzecz biorąc, nie przewiduje się możliwości bezpośredniego oddziaływania ustaleń projektowanego dokumentu na obszar Natura 2000, w szczególności mpzp nie zawiera ustaleń, które mogłyby wpływać na chronione elementy środowiska przyrodniczego - ekosystemy wodne, siedliska roślin i zwierząt, a w szczególności gatunki ptaków tego obszaru.

W analizie prognozy oddziaływania na środowisko brany jest pod uwagę wpływ planowanych funkcji przestrzennych ustalonych w mpzp na różnorodność biologiczną, ludzi, jakość powietrza, wód powierzchniowych i podziemnych oraz jakość gleby i powierzchni ziemi oraz inne czynniki środowiska przyrodniczego takie jak krajobraz, klimat. Zasięg i intensywność negatywnego oddziaływania na środowisko planowanego zagospodarowania terenu oraz rodzaj możliwych skutków dla środowiska powodowanych realizacją miejscowego planu, w znacznej mierze, zależą będzie od przyjętych rozwiązań, szczególnie infrastrukturalnych. Należy podkreślić, że sposób oraz intensywność negatywnego oddziaływania na środowisko będą odmienne w czasie realizacji zabudowy i podczas jej funkcjonowania. W odniesieniu do istniejącego zagospodarowania terenu opracowania oraz planowanych zmian w układzie przestrzennym, najbardziej charakterystycznymi elementami są:

- rozwój zabudowy usługowej (**U**) w północno-wschodniej części opracowania;
- rozwój zabudowy mieszkaniowo – usługowej (**MN/U**) – w części wsi Czarnowo;

- rozwój zabudowy usług komunikacji samochodowej (**KS**) – w rejonie węzła komunikacyjnego projektowanej obwodnicy Pomiechówka;
- obszary zieleni nieurządzonej, urządzonej, las (**ZP, ZNU, ZL**) – w obszarze pasa technologicznego sieci elektroenergetycznej, istniejące ostoje bez zmian w krajobrazie;
- obszary rolne (**R**) – w północnej części miejscowości Kikoły;

Zatem, zasadniczym skutkiem realizacji planu będzie przeznaczenie terenów rolnych na cele usługowe wzdłuż drogi krajowej 62 i wprowadzenie stref potencjalnego oddziaływania linii energetycznej wysokiego i średniego napięcia zmienna.

Tab.1. Zestawienie wskaźników zabudowy i zagospodarowania terenów w mpzp dla części wsi Pomiechówek, Czarnowo, Kikoły i Nowe Orzechowo.

	MN	MN-ML	MN/U	KS	U
intensywność	0,1 – 0,5	0,01-0,3	0,1-0,3	0,05-0,5	0,05-0,6
pow. zabudowy	25%	25%	25%	40%	50%
pbk	60%	70%	60%	40%	40%
pow. działki	1000 m ²	1.000 m ²	1.200 m ²	3.000 m ²	2.000 m ²
wys. zabudowy	9 m	8 m	9 m	8 m	12 m

Wprowadzenie terenów o funkcji usługowej może przyczynić się do rozwoju działalności gospodarczej, czemu zapewne sprzyjać będzie położenie obszaru. Stabilizującym elementem funkcjonalno-przestrzennym planu będą tereny rolne i leśne w północno - wschodniej części opracowania oraz łąki nadrzeczne w południowej części obszaru poza granicami opracowania, które to tereny wpłyną na biologiczne funkcje obszaru, krajobraz kulturowego, jakość powietrza atmosferycznego oraz klimat akustyczny.

Wśród utrzymanych w mpzp rozwiązań funkcjonalno-przestrzennych i infrastrukturalnych, przewiduje się, że:

1) źródłem niekorzystnego oddziaływania na środowisko będą następujące czynniki:

- teren dróg publicznych klasy głównej ruchu przyspieszonego (KDGP),
- teren dróg publicznych klasy głównej (KDG),
- teren dróg publicznych klasy głównej ruchu przyspieszonego i dróg publicznych klasy lokalnej (KDGP/KDL),

2) źródłem przeciętnego niekorzystnego oddziaływania na środowisko będą następujące czynniki:

- tereny zabudowy usług (**U**);
- teren zabudowy usług komunikacji samochodowej (**KS**);
- tereny dróg publicznych klasy lokalnej (**KDL**);
- tereny dróg publicznych klasy dojazdowej (**KDD**);

3) minimalnie niekorzystnie na środowisko będą oddziaływać następujące czynniki:

- tereny zabudowy mieszkaniowej jednorodzinnej (**MN**);

- tereny zabudowy mieszkaniowej jednorodzinnej z udziałem zabudowy usługowej (MN/U),
- tereny zabudowy mieszkaniowej i zabudowy letniskowej (MN-ML);
- teren infrastruktury elektroenergetycznej (IE);
- teren dróg wewnętrznych (KDW);
- teren komunikacji pieszo – jezdnej (KPJ);

4) pozytywnie oddziaływać na środowisko będą:

- teren rolniczy (R);
- teren lasu (ZL);
- teren zieleni urządzonej (ZP);
- teren zieleni nieurządzonej (ZNU);

Poniżej zostaną przedstawione oddziaływania mpzp na poszczególne elementy środowiska z uwzględnieniem znaczenia (hierarchii) poszczególnych oddziaływań. Jak zauważono, do najważniejszych prognozowanych źródeł oddziaływania planu należą: rozwój zabudowy usługowej. Przewiduje się zatem, że realizacja mpzp **skutkować będzie przede wszystkim zmianami w zakresie: krajobrazu, pogorszenia jakości powietrza atmosferycznego, klimatu akustycznego oraz różnorodności biologicznej.** Dlatego powyższe zagadnienia zostaną szerzej zaprezentowane w dalszej części opracowania

Prognoza oddziaływania na krajobraz

Obszar opracowania jest zróżnicowany pod względem krajobrazowym. Elementami krajobrazu o największych walorach są łąki nadrzeczne.



Zdj. 3 łąki w obniżeniu doliny Narwi



Zdj. 4 Krajobraz rolniczy

Obszar planu jest częściowo zabudowany w południowo - zachodniej części opracowania w miejscowości Pomiechówek. w strefie potencjalnego oddziaływania linii energetycznego wysokiego napięcia znajdują się częściowo budynki mieszkalne, letniskowe i gospodarcze.

W północno - wschodniej części opracowania z chwilą przeznaczenia (w mpzp) określonych terenów pod zabudowę, krajobraz kształtowany będzie przez właścicieli działek budowlanych oraz inwestorów, a w mniejszym stopniu przez gminę. Zatem ten element środowiska podatny będzie na różnego rodzaju transformacje, zależne od indywidualnych podmiotów.

Prognoza oddziaływania na powietrze atmosferyczne i klimat akustyczny

Ruch drogowy powoduje emisję gazów i pyłów, które powstają w wyniku spalania paliw w silnikach oraz poruszania się pojazdów (emisja niezorganizowana). W obszarze opracowania w północno - wschodniej części planu przewiduje się kontynuację odcinka obwodnicy Pomiechówka. Plan zabezpiecza tereny pod drogi publiczne i wewnętrzne i ciągi pieszo - jezdne.

Na ponadnormatywną emisję substancji i hałasu będą najbardziej narażone tereny: 2.U, 4U, 5.U, 6.U, 7.U i 1.KS, 2.KS. Przy czym podstawowym przeznaczeniem obszarów są obiekty usługowe z dopuszczeniem drobnej produkcji, składów i magazynów i obiekty usługowe z zakresu komunikacji samochodowej.

W celu zminimalizowania ewentualnego konfliktu ekologicznego należy dokonać wyboru optymalnego (w granicach możliwości) sposobu zagospodarowania działek, odpowiedniej lokalizacji budynków na działce, usytuowania okien w elewacjach (najmniej wyeksponowanych na hałas), stosowania do budowy elementów dźwiękochłonnych, nasadzeń zieleni.

Hałas jest obecnie jednym z istotniejszych „zanieczyszczeń” środowiska. Wpływ na to ma powszechność

zjawiska oraz jego skutki oddziaływania na ludzi. W świetle przepisów o ochronie środowiska¹ pod pojęciem hałasu należy rozumieć dźwięki o częstotliwościach od 16 Hz do 16.000 Hz.

Oprócz ustalenia wysokości poziomu hałasu, istotnym zagadnieniem z punktu widzenia ochrony środowiska jest określenie zasięgu tego czynnika, na który z kolei wpływa(ją):

- wysokość źródła hałasu;
- wysokość punktu obserwacji;
- wartość impedancji akustycznej gruntu;
- warunki atmosferyczne.

Zmienność tych czynników powoduje, że trudno przewidzieć, jak będzie się rozprzestrzeniać hałas, jakie natężenie osiągnie w danych punktach, i w razie uciążliwości (choćby rozumianej jako przekroczenie dopuszczalnego poziomu hałasu), jakie należy zastosować rozwiązania w celu ograniczenia jego poziomu.

W praktyce problemy ochrony przed hałasem rozwiązywane są środkami organizacyjnymi (zmian organizacji ruchu) albo/i środkami technicznymi (wzmocnienie izolacyjności okien, ekrany akustyczne). Mniej skutecznym rozwiązaniem od wskazanych rozwiązań jest zieleń izolacyjna, nie mniej przy założeniu odległości budynku od drogi rzędu 50-100 m oraz zastosowania zwartej roślinności w formie żywopłotu, uzyska się dość skuteczną, a co więcej naturalną ochronę przed hałasem.

Niezastosowanie ograniczeń emisji hałasu stwarza zagrożenie uciążliwości hałasu w pasie o szerokości od około 50 do około 200 m (zależnie od przyjętych rozwiązań technicznych oraz ukształtowania i zagospodarowania terenu). Dla zabezpieczenia przed hałasem powinny być zastosowane rozwiązania techniczne i organizacyjne minimalizujące niekorzystne oddziaływania tego czynnika. Inwestor (zarządca drogi) winien zapewnić dotrzymanie dopuszczalnego poziomu hałasu, określonego w przepisach szczególnych² dla terenów zabudowy:

- mieszkaniowej jednorodzinnej **MN** – 50 dB w porze dnia i 40 dB w porze nocy;
- mieszkaniowej i usługowej **MN/U** – 55 dB w porze dnia i 45 dB w porze nocy.

Zapisy planu przyjmują odpowiednie kwalifikacje w zakresie dopuszczalnych poziomów hałasu w środowisku zgodnie z przepisami odrębnymi dla terenów MN i MN/U, ponadto zakazują:

- lokalizowania nowej zabudowy usługowej bez zastosowania indywidualnych zabezpieczeń w postaci przegród zewnętrznych o odpowiedniej izolacyjności akustycznych, w tym okien i drzwi dźwiękochłonnych, itp., gwarantujących utrzymanie normatywnych standardów poziomu hałasu, zgodnych z przepisami odrębnymi;

¹ Ustawa z dnia 27 kwietnia 2001 r. Prawo ochrony środowiska (t.j. Dz. U. z 2017 r., poz. 519 z późn. zm).

² Rozporządzenie Ministra Środowiska z dnia 14 czerwca 2007 r. w sprawie dopuszczalnych poziomów hałasu w środowisku (t.j. Dz. U. z 2014 r., poz. 112 z późn. zm.)

- lokalizowania: szpitali, domów opieki społecznej, budynków związanych ze stałym lub czasowym pobytem dzieci i młodzieży w zasięgu ponadnormatywnego oddziaływania akustycznego komunikacji.

Podsumowując, przeznaczenie północno - wschodniej części wsi Kikoły pod zabudowę usługową z dopuszczeniem drobnej produkcji, składów i magazynów w projekcie mpzp jest konsekwencją przyjętych rozwiązań w studium uwarunkowań i kierunków zagospodarowania przestrzennego gminy Pomiechówek oraz położeniem terenów wzdłuż drogi krajowej 62.

Prognoza oddziaływania na bioróżnorodność i obszary Natura 2000

Jak zauważono wcześniej realizacja mpzp będzie miała wpływ na różnorodność biologiczną oraz funkcjonowanie środowiska przyrodniczego. Na podstawie materiałów planistycznych oraz analizie całokształtu uwarunkowań ekofizjograficznych można wyodrębnić następujące najbardziej znaczące skutki realizacji planu z punktu widzenia wpływu na stan fauny i flory oraz obszary Natura 2000:

- 1) zniszczenie lub uszkodzenie warstwy glebowej na obszarach przeznaczonych do zainwestowania;
- 2) przekształcenie krajobrazu, w szczególności zmniejszenie powierzchni otwartych obejmujących łąki i nieużytki, którym towarzyszą niewielkie zadrzewienia śródpolne;
- 3) zmiana składu gatunkowego roślin i zwierząt (zwiększenie się ilości synantropijnych gatunków roślin i kenofitów (neofitów) kosztem gatunków rodzimych oraz zwiększenie się ilości gatunków synantropijnych zwierząt, między innymi gatunków związanych z budynkami, w szczególności ptaków (np. *Streptopelia decaocto*, *Delichon urbica*).

Miejscowy plan zagospodarowania przestrzennego wprowadza ograniczenie w postaci zakazu przekraczania standardów jakości środowiska ustalonych w przepisach odrębnych poza granicami działki, do której prowadzący działalność posiada tytuł prawny.

Analiza materiałów opracowanych dla „Świetliste dąbrowy i grądy w Jabłonnej” oraz ustaleń planu wskazuje, że mpzp nie będzie bezpośrednio oddziaływał na położony w sąsiedztwie obszar Natura 2000. Zagrożenia zewnętrzne są niewielkie i mogą się wiązać ze zwiększeniem penetracji przez ludzi oraz rozbudowę sieci drogowej. Na tej podstawie można stwierdzić, że ustalenia mpzp nie będą miały wpływu na obszar Natura 2000. Ocenia się przedstawione rozwiązania nie będą bezpośrednio oddziaływać na środowisko przyrodnicze uwzględniając istniejące uwarunkowania przyrodniczo-krajobrazowe. Ponadto, nie przewiduje się, aby plan oddziaływał na pozostałe obszary Natura 2000 oraz obszary chronione usytuowane poza jego granicami.

Prognoza oddziaływania na gleby i powierzchnię ziemi.

Jak zauważono wcześniej, oddziaływanie planu na stan gleb i powierzchnię ziemi nie należy do najważniejszych skutków realizacji projektowanego dokumentu mimo, że planowana zmiana sposobu zagospodarowania części terenu spowoduje zabudowę terenów pełniących funkcje ekologiczne, z czym wiąże się trwałe przekształcenie obecnego charakteru gruntów oraz naruszenie warstwy glebowej. W celu zminimalizowania skutków realizacji inwestycji na stan gleb, pomimo braku odpowiedniego zapisu w mpzp, wskazane jest wykorzystanie warstwy próchnicznej gleby.

Duże znaczenie dla zabezpieczenia gruntu przed degradacją ma również właściwe postępowanie z odpadami, zgodne z gminnym planem gospodarki odpadami. Odpady wytwarzane na terenie opracowania należą do grupy odpadów komunalnych oraz w przypadku zabudowy usługowej i produkcyjnej do odpadów z sektora gospodarczego (na terenie oznaczonym jako **U**). W obu grupach odpadów mogą występować odpady zakwalifikowane zgodnie z przepisami szczególnymi (akt wykonawczy do ustawy o odpadach) do niebezpiecznych. Władze lokalne są zobowiązane między innymi do zapewnienia selektywnej zbiórki odpadów komunalnych oraz pojemników na odpady niebezpieczne i ich właściwe zagospodarowanie.

Prognoza oddziaływania na wody powierzchniowe i podziemne.

Jakość wód powierzchniowych przepływających poza obszarem opracowania (rzeka Narew) nie ulegnie pogorszeniu. Wręcz przeciwnie działania porządkujące, które powinny zapoczątkować rozwiązania określone mpzp w zakresie gospodarki wodno-ściekowej powinny pozytywnie wpłynąć na stan wód poza obszarem opracowania. Uzbrojenie terenów zainwestowanych w kanalizację przy jednoczesnym odprowadzeniu ścieków do oczyszczalni pozwoli na uniknięcie zrzutów nieoczyszczonych ścieków do środowiska oraz poprawę stanu sanitarnego terenu planu.

Wśród jednostek przestrzennych niniejszego mpzp, potencjalne zagrożenie dla jakości środowiska wodnego stanowią mogą:

- 1) wody opadowe i roztopowe pochodzące z powierzchni uszczelnionych dróg wewnętrznych i parkingów (w przypadku braku kanalizacji deszczowej);
- 2) tereny: U, KS (teren zabudowy usługowej z dopuszczeniem obiektów produkcyjnych, składów i magazynów, tereny usług komunikacji samochodowej).

Wody opadowe i roztopowe zawierają w swoim składzie wszystkie składniki powietrza atmosferycznego, które są wymywane w czasie opadu, części mineralne (piasek) pochodzące z powierzchni ziemi oraz substancje ropopochodne. Poza gazami atmosferycznymi występują również substancje, będące pochodnymi eksploatacji pojazdów, np. pył gumowy, substancje wymywane z materiałów z których zbudowana jest droga, substancje służące do zwalczania śliskości. Wody opadowe mogą również sorbować emitowane do atmosfery produkty spalania paliw – tlenki azotu NO_x,

dwutlenek siarki SO_2 , tlenek węgla CO i dwutlenek węgla CO_2 . Planu dopuszcza możliwość realizacji kanalizacji deszczowej.

W przypadku terenów usługowych – **U i KS** niebezpieczeństwo zanieczyszczenia wód wynika z wielkości powierzchni i charakteru działalności, którą można na nich prowadzić, a także ze sposobu użytkowania gruntów.

Na terenach zabudowanych, przy prawidłowej gospodarce ściekami sanitarnymi (opartej na kanalizacji i prawidłowej eksploatacji oczyszczalni ścieków), a także przy spełnieniu zapisów obowiązującego mpzp dotyczących zapewnienia oczyszczania ścieków jakość wód powierzchniowych nie powinna być zagrożona.

Prognoza dotycząca innych oddziaływań.

Przez obszar opracowania przebiegają linie elektroenergetyczne wysokiego i średniego napięcia. Są to elementy dysharmonizujące krajobraz a także źródło hałasu i promieniowania elektromagnetycznego, szkodliwego dla zdrowia. Na rysunku planu została wyznaczona strefa ochronna od linii (pas technologiczny), w obrębie którego ustalono zakaz lokalizowania pomieszczeń przeznaczonych na pobyt ludzi oraz zakaz nasadzeń zieleni przekraczającej wysokość 3m.

Linia energetyczna przebiega przez projektowane tereny zabudowy mieszkaniowej i usługowej jednakże zawiera zapisy nakazujące uwzględnienie strefy oddziaływania linii energetycznej.

Przez teren opracowania biegnie rurociąg naftowy DN 800 i DN 600 z kablami światłowodowymi.

Do rurociągów naftowych należy zachować strefy bezpieczeństwa o szerokości minimum 20m., których środkami są osie rurociągów. Strefa bezpieczeństwa ma być użytkowana według pierwotnego przeznaczenia tj. rolniczo. Stefa powinna być wolna od wszelkiego rodzaju budowli, budynków, ogrodzeń, składów materiałów itp. Po stronie gdzie położony jest kabel światłowodowy strefa powinna być odpowiednio poszerzona, tak by granica jej była 1 m poza kablem. Nie należy sadzić pojedynczych drzew w odległości mniejszej niż 5 m od rurociągu i kabla światłowodowego. Teren rolniczy strefy bezpieczeństwa dla rurociągów i kabla światłowodowego powinien być uprawiany metodą tradycyjnej orki - bez zabiegu tzw. „głęboszowania”, które może zagrozić bezpieczeństwu urządzeń podziemnych. Stefa ta przez ograniczenia w jej użytkowaniu i wykonywaniu robót budowlanych ma zapewnić nienaruszalność, a więc bezpieczeństwo dla rurociągów naftowych i kabla światłowodowego oraz umożliwić do nich dostęp w celach kontroli, konserwacji i naprawy. Odległość pojedynczych budynków ma wynosić 20 m od osi rurociągów naftowych. Wszelkie planowane inwestycje podziemne i naziemne przechodzące przez strefę bezpieczeństwa lub w jej pobliżu należy projektować zgodnie z przepisami zawartymi w Rozporządzeniu Ministra Gospodarki w sprawie warunków technicznych, jakim powinny odpowiadać bazy i instalacje paliw płynnych, rurociągi przesyłowe dalekosiężne służące

do transportu ropy naftowej i produktów naftowych i ich usytuowanie (t.j. Dz. U z 2014 r., poz. 1853 z późn. zm.).

6. Rozwiązania mające na celu zapobieganie, ograniczanie lub kompensację przyrodniczą negatywnych oddziaływań na środowisko, mogących być rezultatem realizacji mpzp, w szczególności na cele i przedmiot obszaru Natura 2000 oraz integralność tego obszaru.

Z analiz zawartych w rozdziałach (5.3, 6.5) wynika, że mpzp nie będzie negatywnie oddziaływał na obszar Natura 2000 „Świetliste dąbrowy i grądy w Jabłonnej”, usytuowany w północnej części, poza granicami terenu planu, dlatego poniżej zostaną przedstawione wyłącznie te rozwiązania projektowanego dokumentu, które mają na celu zapobieganie, ograniczanie lub (w razie potrzeby) kompensację przyrodniczą negatywnych jego oddziaływań na środowisko.

6.1. Rozwiązania funkcjonalna – przestrzenne

Projekt mpzp obejmuje obszar o powierzchni ok. 251,80 ha. Czynniki ekologiczne i fizyczno-geograficzne oraz dotychczasowy sposób jego zagospodarowania kształtują plan miejscowy, wpływając na jego kluczowe ustalenia. Formalnie rzecz ujmując, podstawą ustalenia niżej wymienionych funkcji obszaru jest polityka przestrzenna gminy określona w **Studium uwarunkowań i kierunków zagospodarowania przestrzennego gminy Pomiechówek, przyjętego uchwałą Nr LIII/305/2010 z dnia 27 października 2010 r. Rady Gminy Pomiechówek.**

Pod względem funkcjonalnym mpzp zawiera ustalenia dla:

- 1) terenu zabudowy mieszkaniowej jednorodzinnej oznaczonego symbolem: MN;
- 2) terenu zabudowy mieszkaniowej jednorodzinnej i zabudowy rekreacji indywidualnej oznaczonego symbolem MN-ML;
- 3) terenu zabudowy mieszkaniowej jednorodzinnej z towarzyszącą zabudową usługową oznaczonego symbolem: MN/U;
- 4) terenu zabudowy usługowej oznaczonego symbolem: U;
- 5) terenu usług komunikacji samochodowej – KS;
- 6) teren infrastruktury elektroenergetycznej – IE;
- 7) terenu rolnego oznaczonego symbolem: R;
- 8) terenu lasu oznaczonego symbolem: ZL;
- 9) terenu zieleni urządzonej oznaczonego symbolem: ZP;
- 10) terenu zieleni nieurządzonej: ZNU;
- 11) terenu dróg publicznych klasy głównej – ruchu przyspieszonego oznaczonego symbolem: KDGP;

- 12) terenu dróg publicznych klasy głównej – ruchu przyspieszonego, dróg publicznych klasy lokalnej oznaczonego symbolem: KDGP/KDL;
- 13) terenu dróg publicznych klasy głównej oznaczonego symbolem: KDG;
- 14) terenu dróg publicznych klasy dojazdowej oznaczonego symbolem: KDL;
- 15) terenu dróg publicznych klasy dojazdowej oznaczonego symbolem: KDD;
- 16) terenu dróg wewnętrznych oznaczonego symbolem: KDW.
- 17) terenu komunikacji pieszo - jezdnej oznaczonego symbolem: **KPJ**;

Teren opracowania charakteryzuje się warunkami geologicznymi i hydrologicznymi umożliwiającymi realizację funkcji określonych w projekcie mpzp. Na obszarze planu występują obszary przyrodnicze podlegające ochronie - WOCHK. Rozwiązania funkcjonalno-przestrzenne przyjęte (z wyjątkiem rozwiązań komunikacyjnych) nie będą źródłem zagrożenia dla środowiska i pogorszenia warunków życia mieszkańców.

W celu zrównoważenia negatywnych skutków realizacji mpzp dla analizowanego obszaru ustalono, że udział powierzchni biologicznie czynnych na działkach inwestycyjnych wyniesie od 40 do 70 %. Powierzchnia biologicznie czynna zależna jest od rodzaju terenu.

Mpzp zawiera ustalenia zgodne z uwarunkowaniami określonymi w Studium uwarunkowań i kierunków zagospodarowania gminy Pomiechówek.

6.2. Rozwiązania uwzględniające uwarunkowania ochrony środowiska

Realizacja mpzp wymaga uwzględnienia warunków ochrony środowiska. W tym celu należy zastosować rozwiązania, które zminimalizują negatywne oddziaływanie planu.

Projekt miejscowego planu zagospodarowania przestrzennego określa rozwiązania w następujących dziedzinach:

- zaopatrzenia w wodę;
- unieszkodliwiania ścieków sanitarnych;
- odprowadzania wód deszczowych;
- zaopatrzenia w gaz;
- zaopatrzenia w energię elektryczną;
- zaopatrzenia w energię cieplną;
- telekomunikacji;
- gospodarki odpadami.

Rozwiązania służące ochronie i kształtowaniu właściwego stanu środowiska zawarte w planie odnoszą się do poszczególnych jednostek przestrzennych. Do najważniejszych z nich należy zaliczyć ustalenia:

- 1) w zakresie zaopatrzenia w wodę:

- a) ustala się zaopatrzenie w wodę z istniejącej i projektowanej sieci wodociągowej o przekroju min. \varnothing 90;
- b) dopuszcza się ujęcia wody na potrzeby technologiczne na terenach oznaczonych symbolem U, KS;
- c) do czasu budowy sieci wodociągowej dopuszcza się zaopatrzenie w wodę z indywidualnych ujęć wody;
- d) nakazuje się zapewnienie zaopatrzenia w wodę do celów przeciwpożarowych zgodnie z ustaleniami zawartymi w przepisach odrębnych;

2) w zakresie odprowadzania ścieków:

- a) ustala się podłączenie budynków do istniejącej i projektowanej sieci kanalizacji sanitarnej min. \varnothing 90 wybudowanej do ich obsługi;
- b) ustala się odprowadzanie ścieków do oczyszczalni zlokalizowanej poza obszarem planu;
- c) dopuszcza się odprowadzanie ścieków z budynków do szczelnych, atestowanych zbiorników bezodpływowych, w przypadku braku sieci kanalizacyjnej przewidzianej do ich obsługi;
- d) zakazuje się odprowadzania ścieków powstałych na obszarze planu do wód powierzchniowych oraz do gruntu;
- e) dopuszcza się przydomowe oczyszczalnie ścieków;

3) w zakresie odprowadzania wód opadowych i roztopowych:

- a) nakazuje się zagospodarowywanie wód opadowych i roztopowych na działce budowlanej;
- b) dopuszcza się budowę kanalizacji deszczowej o przekroju min. \varnothing 150;
- c) dopuszcza się odprowadzanie do gruntu niezanieczyszczonych wód opadowych i roztopowych;
- d) nakazuje się neutralizowanie substancji ropopochodnych i chemicznych przed odprowadzeniem do gruntu;

4) w zakresie zaopatrzenia w energię elektryczną:

- a) ustala się budowę, rozbudowę i modernizację stacji transformatorowych oraz sieci rozdzielczej wysokiego, średniego i niskiego napięcia stosownie do potrzeb;
- b) dopuszcza się wytwarzanie energii elektrycznej w urządzeniach kogeneracyjnych oraz w ogniwach fotowoltaicznych o mocy do 100 kW na zasadach określonych w przepisach odrębnych;

5) w zakresie zaopatrzenia w gaz:

- a) ustala się zaopatrzenie z sieci gazowej o przekroju min. \varnothing 32;
- b) dla terenów zabudowy mieszkaniowej nakazuje się lokalizowanie szafek gazowych w linii

ogrodzenia, otwieranych na zewnątrz;

- c) dopuszcza się stosowanie indywidualnych zbiorników z gazem płynnym do celów bytowych i gospodarczych;

6) w zakresie zaopatrzenia w energię ciepłą:

- a) ustala się stosowanie proekologicznych wysokosprawnych źródeł energii cieplnej, charakteryzujących się brakiem lub niską emisją substancji do powietrza, w tym odnawialnych źródeł energii, za wyjątkiem urządzeń wiatrowych;

7) w zakresie obsługi telekomunikacji:

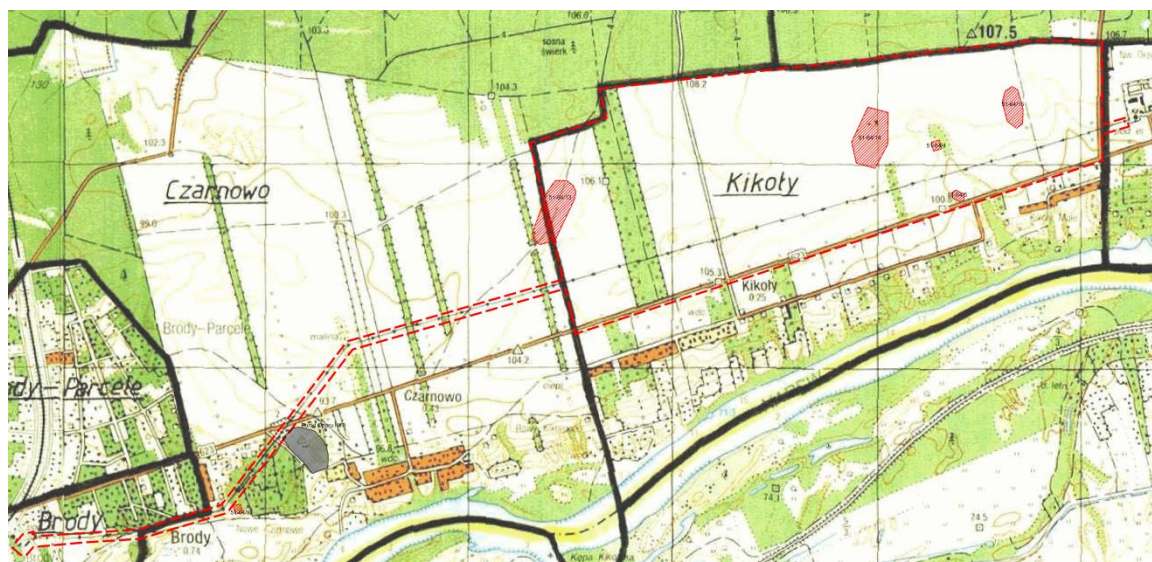
- a) na terenach: MN/U, MN, MN-ML dopuszcza się lokalizowanie infrastruktury telekomunikacyjnej o nieznacznym oddziaływaniu w rozumieniu przepisów odrębnych;

8) w zakresie gospodarki odpadami:

- a) nakazuje się gromadzenie, segregację i usuwanie odpadów komunalnych zgodnie z zasadami określonymi w przepisach szczególnych oraz gminnych przepisach porządkowych;
- b) nakazuje się lokalizowanie miejsc na odpady w sposób umożliwiający dostęp do nich z dróg;
- c) dopuszcza się gromadzenie i segregację odpadów powstałych na obszarze działek własnych.

6.3. Rozwiązania uwzględniające ochronę dziedzictwa kulturowego i zabytków oraz dóbr kultury współczesnej

W obszarze opracowania znajdują się stanowiska archeologiczne objęte strefą ochrony konserwatorskiej. Na terenie położonym w granicy strefy ochrony konserwatorskiej zgodnie z przepisami odrębnymi roboty ziemne albo zmiana charakteru dotychczasowej działalności, które mogą doprowadzić do przekształcenia lub zniszczenia zabytku archeologicznego wymagają przeprowadzenia badań archeologicznych na zasadach określonych w przepisach odrębnych dotyczących ochrony zabytków.



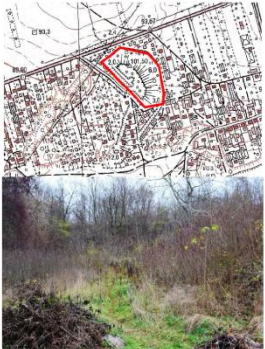

Mapa 10 .Stanowiska archeologiczne w obszarze opracowania

Na terenie objętym opracowaniem znajdują się zabytkowe stanowiska archeologiczne oznaczone w wojewódzkiej ewidencji zabytków numerami:

- AZP 51-64/4, 51-64/5, 51-64/9, 51-64/13, 51-64/14, 51-64/15 – są to ślady osadnictwa z epoki kamienia, epoki brązu, okresu wpływów rzymskich, średniowiecza i nowożytności, datowane od X tys. p.n.e do XVIII w n.e. Można przypuszczać, że w miejscu ich okrycia i w ich otoczeniu znajdują się zachowane, bądź w formie rozrzutu w warstwie przypowierzchniowej, bądź w formie zachowanych pod powierzchnią ziemi obiektów przestrzennych – relikty starożytnego i historycznego osadnictwa.

W przypadku zamiaru prowadzenia na terenie stanowisk działań, wiążących się z wykonywaniem robót ziemnych, należy przeprowadzić badania archeologiczne, które pozbawią omawiane obszary cech zabytkowych.

Ponadto w granicach opracowania znajduje się częściowo otoczenie wpisanego do rejestru zabytków Punktu Oporu Nr 8, podlegającego ochronie.

GEZ/F/33		KARTA ADRESOWA ZABYTKU NIERUCHOMEGO		3. Miejscowość
1. Nazwa	2. Czas powstania		Pomiechówek (d. Czarnowo)	
DZIEŁO POŚREDNIE NR 8 (TWIERDZA MODLIN), ZESPÓŁ		1912 – 1914		
8. Fotografia z opisem wskazującym orientację albo mapa z zaznaczonym stanowiskiem archeologicznym				
				
4. Adres Pomiechówek (d. Czarnowo), dz. 2232 (d. 576, Czarnowo)				
5. Przynależność administracyjna Województwo mazowieckie Powiat nowodworski Gmina Pomiechówek				
6. Forma ochrony Rejestr: 667 Data: 2006-02-14 WEZ, 1986				
7. Opracowanie karty Autor: A. Grzywnowicz Data: 2013-11-27				

Fot. 5. Karta adresowa Punktu Oporu Nr 8 – numer rejestru A-667

6.4. Rozwiązania uwzględniające ochronę różnorodności biologicznej oraz krajobrazu

Obszar planu znajduje się w granicach Warszawskiego Obszaru Chronionego Krajobrazu (WOCHK). Z tego powodu mpzp, zawiera zasady sprzyjających ochronie różnorodności biologicznej i krajobrazu na których wprowadza się następujące ustalenia:

- ustala się minimalny udział powierzchni biologicznie czynnej działki budowlanej – 70% dla terenów oznaczonych symbolem MN-ML;
- ustala się minimalny udział powierzchni biologicznie czynnej działki budowlanej – 60% dla terenów oznaczonych MN/U, MN;
- ustala się minimalny udział powierzchni biologicznie czynnej działki budowlanej – 40% dla terenów oznaczonych symbolem U, KS;
- zakazuje się wprowadzania nieoczyszczonych ścieków do ziemi i wód powierzchniowych;

Zgodnie z art. 33 ustawy o ochronie przyrody w obszarze Natura 2000 zabrania się podejmowania działań mogących, osobno lub w połączeniu z innymi działaniami, znacząco negatywnie oddziaływać na cele ochrony obszaru Natura 2000, w tym w szczególności:

- 1) pogorszyć stan siedlisk przyrodniczych lub siedlisk gatunków roślin i zwierząt, dla których ochrony wyznaczono obszar Natura 2000 lub
- 2) wpłynąć negatywnie na gatunki, dla których ochrony został wyznaczony obszar Natura 2000, lub
- 3) pogorszyć integralność obszaru Natura 2000 lub jego powiązania z innymi obszarami.

Przedstawione ustalenia zapewniają ochronę różnorodności biologicznej oraz ład przestrzenny obszaru planu, gwarantując zaspokojenie potrzeb społecznych, gospodarczych, przyrodniczych i kulturowych.

7. Rozwiązania alternatywne do rozwiązań zawartych w projekcie mpzp wraz z uzasadnieniem ich wyboru oraz opis metod dokonania oceny prowadzącej do tego wyboru, w tym także wskazania napotkanych trudności wynikających z niedostatków techniki lub luk we współczesnej wiedzy

Z przepisu art. 51 ust. 2 pkt 3 b ustawy z dnia 3 października 2008 r. o udostępnianiu informacji o środowisku i jego ochronie, udziale społeczeństwa w ochronie środowiska oraz o ocenach oddziaływania na środowisko (tj. Dz. U. 2017, poz. 1405 z późn.zm.) wynika, że rozwiązania alternatywne do rozwiązań przedstawionych w planie mają się odnosić do celów, przedmiotu obszaru Natura 2000 i jego integralności.

8. Streszczenie sporządzone w języku niespecjalistycznym

Niniejsze opracowanie wykonano w celu oceny skutków, wpływu na środowisko sporządzenia miejscowego planu zagospodarowania przestrzennego (mpzp) w związku z uchwałą Nr XXVI/216/2017 z dnia 27 lutego 2017 r. w sprawie przystąpienia do sporządzenia miejscowego planu zagospodarowania przestrzennego Gminy Pomiechówek dla części wsi Pomiechówek, Czarnowo, Kikoły i Nowe Orzechowo.

Mpzzp określa przeznaczenie terenów oraz sposobów ich zagospodarowania i zabudowy zgodnie z polityką przestrzenną gminy wyrażoną w Studium uwarunkowań i kierunków zagospodarowania przestrzennego gminy Pomiechówek, przyjętego uchwałą nr LIII/305/2010 Rady Gminy Pomiechówek z dnia 27 października 2010 r. Zasadniczym celem projektowanego dokumentu było wprowadzenie strefy potencjalnego oddziaływania linii energetycznej wysokiego napięcia oraz warunków do zabudowy terenów rolnych. Tereny stanowiące dziś w przeważającej mierze uprawy rolne zostaną przeznaczone w większości pod zabudowę usługową (U).

Do najbardziej charakterystycznych elementów przestrzennych, zarówno istniejących jak i planowanych w mpzp w gminie Pomiechówek należy zaliczyć:

- rozwój zabudowy usługowej (**U**) w północno-wschodniej części opracowania;
- rozwój zabudowy mieszkaniowo – usługowej (**MN/U**) – w części wsi Czarnowo;
- rozwój zabudowy usług komunikacji samochodowej (**KS**) – w rejonie węzła komunikacyjnego projektowanej obwodnicy Pomiechówka;
- obszary zieleni nieurządzonej, urządzonej, las (**ZP, ZNU, ZL**) – w obszarze pasa technologicznego sieci elektroenergetycznej, istniejące ostoje bez zmian w krajobrazie;
- obszary rolne (**R**) – w północnej części miejscowości Kikoły;

Z przeprowadzonych analiz wynika, że:

1) źródłem niekorzystnego oddziaływania na środowisko będą następujące czynniki:

- teren dróg publicznych klasy głównej ruchu przyspieszonego (**KDGP**),
- teren dróg publicznych klasy głównej (**KDG**),
- teren dróg publicznych klasy głównej ruchu przyspieszonego i dróg publicznych klasy lokalnej (**KDGP/KDL**),

2) źródłem przeciętnego niekorzystnego oddziaływania na środowisko będą następujące czynniki:

- tereny zabudowy usług (**U**);
- teren zabudowy usług komunikacji samochodowej (**KS**);
- tereny dróg publicznych klasy lokalnej (**KDL**);
- tereny dróg publicznych klasy dojazdowej (**KDD**);

3) minimalnie niekorzystnie na środowisko będą oddziaływać następujące czynniki:

- tereny zabudowy mieszkaniowej jednorodzinnej (**MN**);
- tereny zabudowy mieszkaniowej jednorodzinnej z udziałem zabudowy usługowej (**MN/U**),
- tereny zabudowy mieszkaniowej i zabudowy letniskowej (**MN-ML**);
- teren infrastruktury elektroenergetycznej (**IE**);
- teren dróg wewnętrznych (**KDW**);
- teren komunikacji pieszo – jezdnej (**KPJ**);

4) pozytywnie oddziaływać na środowisko będą:

- teren rolniczy (**R**);
- teren lasu (**ZL**);
- teren zieleni urządzonej (**ZP**);
- teren zieleni nieurządzonej (**ZNU**);

Przewiduje się zatem, że realizacja mpzp skutkować będzie przede wszystkim zmianami w zakresie: krajobrazu, pogorszenia jakości powietrza atmosferycznego, klimatu akustycznego oraz różnorodności biologicznej.

Ze względu na realizację dróg ponadlokalnych, lokalizację obiektów usługowych, produkcyjnych, magazynów dojdzie do wzrostu hałasu, emisji zanieczyszczeń. Jednak obszar opracowania z uwagi na

lokalizację i sąsiedztwo dróg głównych i obwodnicy Pomiechówka czyli drogi głównej ruchu przyspieszonego na takie funkcje usługowe jak najbardziej jest predysponowany.

Podsumowując, zaprojektowanie obszarów przeznaczonych pod obiekty usługowe, drobną produkcją, składy i magazyny w północnej części wsi Kikoły oraz wyznaczenie strefy potencjalnej oddziaływania linii elektroenergetycznej wysokiego napięcia jest konsekwencją przyjętych rozwiązań w Studium uwarunkowań i kierunków zagospodarowania przestrzennego gminy Pomiechówek oraz koniecznością modernizacji linii elektroenergetycznej.

Ogólnie rzecz biorąc, oddziaływanie planu na środowisko będzie zarówno negatywne jak i pozytywne, bezpośrednie i pośrednie, zmienne w czasie. Większość z przedstawionych czynników oddziaływania (poza wyżej wymienionymi) będzie miała charakter lokalny, ograniczony do obszaru planu o powierzchni ok. 251,80 ha.

Inwestycje będące skutkiem uchwalenia projektowanego dokumentu spowodują zabudowanie części terenu oraz przyczynią się do zmiany struktury użytkowania gruntów oraz emisji energii i substancji do środowiska. **Przewiduje się zatem, że realizacja mpzp planu skutkować będzie przede wszystkim zmianami w zakresie: krajobrazu, pogorszenia jakości powietrza atmosferycznego, klimatu akustycznego oraz różnorodności biologicznej.** W celu zminimalizowania oddziaływania mpzp na środowisko przewiduje się szereg rozwiązań o charakterze technicznym oraz organizacyjnym.

Cały obszar planu położony jest w granicach Warszawskiego Obszaru Chronionego Krajobrazu, zaś poza granicami planu, znajdują się obszary cenne pod względem przyrodniczym i krajobrazowym, w szczególności:

- 1) specjalny obszar ochrony siedlisk Natura 2000 PLH140020 „Forty Modlińskie”;
- 2) rezerwat Pomiechówek
- 3) specjalny obszar ochrony siedlisk natura 2000 PLH 1400025 „Świetliste dąbrowy i grądy w Jabłonnej”

Najbliżej położonym obszarem Natura 2000 są „Świetliste dąbrowy i grądy w Jabłonnej”. Jak wynika z przeprowadzonych analiz, miejscowy plan zagospodarowania przestrzennego bezpośrednio nie będzie oddziaływał na obszarowe formy ochrony przyrody usytuowane poza jego granicami, a w szczególności na obszar Natura 2000.

Podsumowując, realizacja projektowanego dokumentu stanowiącego miejscowy plan zagospodarowania przestrzennego gminy Pomiechówek dla części wsi Pomiechówek, Czarnowo, Kikoły i Nowe Orzechowo przyczyni się do zabudowy terenu oraz sprzyjać będzie rozwojowi północnej części obrębu wsi Kikoły.

ZAŁĄCZNIK

OŚWIADCZENIE O SPEŁNIENIU WYMAGAŃ, O KTÓRYCH MOWA W ART. 74a ust.2

Oświadczam, że spełniam wymagania zawarte w art. 74a ust.2 ustawy o udostępnianiu informacji o środowisku i jego ochronie, udziale społeczeństwa w ochronie środowiska oraz o ocenach oddziaływania na środowisko (tj. Dz. U z 2017 r., poz 1405 z późn. zm.) ukończyłam studia magisterskie i posiadam co najmniej 5 - letnie doświadczenie w pracach nad prognozami oddziaływania na środowisko i brałam udział w przygotowaniu co najmniej 5 prognozach oddziaływania na środowisko.

„Jestem świadoma odpowiedzialności karnej za złożenie fałszywego oświadczenia”.