



**Plan Odnowy Miejscowości
Pomiechówek
na lata 2009 - 2015**

I WSTĘP	3
II CHARAKTERYSTYKA MIEJSCOWOŚCI	4
1. Położenie miejscowości.....	4
2. Przynależność administracyjna.....	5
3. Powierzchnia.....	5
4. Liczba ludności.....	6
5. Historia miejscowości.....	6
6. Przestrzenna struktura miejscowości.....	9
III INWENTARYZACJA ZASOBÓW SŁUŻĄCYCH ODNOWIE	
MIEJSCOWOŚCI	10
1. Zasoby przyrodnicze.....	10
2. Dziedzictwo kulturowe.....	11
3. Obiekty i tereny.....	17
4. Infrastruktura społeczna i gospodarka	18
5. Infrastruktura techniczna.....	20
6. kapitał społeczny i ludzki.....	21
IV OCENA MOCNYCH I SŁABYCH STRON MIEJSCOWOŚCI	22
V PLAN ODNOWY MIEJSCOWOŚCI	24
VI HARMONOGRAM PLANOWANYCH PRZEDSIĘWZIĘĆ	25

I. - WSTĘP

Rozwój i odnowa obszarów wiejskich to jedno z kluczowych wyzwań, jakie stoją przed Polską w okresie integracji z Unią Europejską. Zasadniczym jej celem jest wzmocnienie działań służących zmniejszaniu istniejących dysproporcji i różnic w poziomie rozwoju obszarów wiejskich w stosunku do terenów miejskich.

Plan Odnowy Miejscowości jest jednym z najważniejszych elementów odnowy wsi, jej rozwoju oraz poprawy warunków pracy i życia mieszkańców. Sporządzenie i uchwalenie takiego dokumentu stanowi niezbędny warunek przy aplikowaniu o środki finansowe w ramach „Programu Rozwoju Obszarów Wiejskich 2007-2013” .

Plan Odnowy Miejscowości Pomiechówek to dokument, który określa strategię działań w sferze społeczno-gospodarczej na lata 2009-2015. Obszarem realizacji Planu Odnowy Miejscowości Pomiechówek jest obszar tej miejscowości.

Niniejszy plan jest planem otwartym stwarzającym możliwość aktualizacji w zależności od potrzeb społecznych i uwarunkowań finansowych. Oznacza to, że przewiduje się dopisywanie nowych zadań, a także zmianę kolejności ich realizacji w zależności od uruchomienia i dostępu do funduszy zewnętrznych.

Opracowując powyższą dokumentację zachowano zgodność z obowiązującymi dokumentami programowymi, a w szczególności z :

- Strategią Rozwoju Gminy Pomiechówek na lata 2008-2013, październik 2007 r,
- Studium uwarunkowań i kierunków zagospodarowania przestrzennego gminy Pomiechówek, czerwiec 2005 r. ze zm.

w opracowaniu korzystano z :

- materiałów Urzędu Gminy Pomiechówek,
- strony internetowej Urzędu Gminy Pomiechówek www.pomiechówek.pl
- strony internetowej Parafii Pomiechowo www.parafia.pomiechowo.pl

- strony internetowej www.pomiechówek.info
- opracowania firmy konsultingowej RICCO INTERNATIONAL TRADE & CONSULTANCY pt. „Powszechna inwentaryzacja przyrodnicza gminy Pomiechówek” Warszawa 1993r.
- pracy licencjackiej Pana Kazimierza Gorczewskiego Pt. „Szkice z dziejów parafii i wsi Pomiechowo (od czasów najdawniejszych do 1918 roku)” Pułtusk 2003r.
- pracy magisterskiej Pana Kazimierza Gorczewskiego Pt. „ Dzieje gminy i parafii Pomiechowo 1918-1954” Pułtusk 2005r.

Plan Odnowy Miejscowości jest dokumentem uchwalanym przez zebranie wiejskie oraz uchwałą Rady Gminy w sprawie zatwierdzenia Planu Odnowy Miejscowości.

II Charakterystyka miejscowości

1. Położenie miejscowości

Sołectwo Pomiechówek jest jednym z 26 sołectw wyodrębnionych w podziale administracyjnym Gminy Pomiechówek. Wielkim atutem jest umiejscowienie wsi blisko centrum Gminy na granicy z miejscowościami Brody-Parcele, Brody oraz Pomiechowo.

Przez Pomiechówek przebiega droga krajowa nr 62 łącząca województwo kujawsko – pomorskie z białostockim. Orz droga powiatowa 2411W biegnąca do Borkowa. Miejscowość znajduje się w odległości ok. 9 km od miasta powiatowego Nowy Dwór Mazowiecki oraz ok. 40 km od Stolicy kraju Warszawy.

Mapa Gminy Pomiechówek



2. Przynależność administracyjna

Kraj- Polska

Województwo - mazowieckie

Powiat - nowodworski

Gmina - Pomiechówek

Miejscowość - Pomiechówek

3. Powierzchnia

Powierzchnia miejscowości Pomiechówek wynosi 166,18 ha. Biorąc pod uwagę powierzchnię, jest to jedno z najmniejszych sołectw w gminie Pomiechówek.

4. Liczba ludności

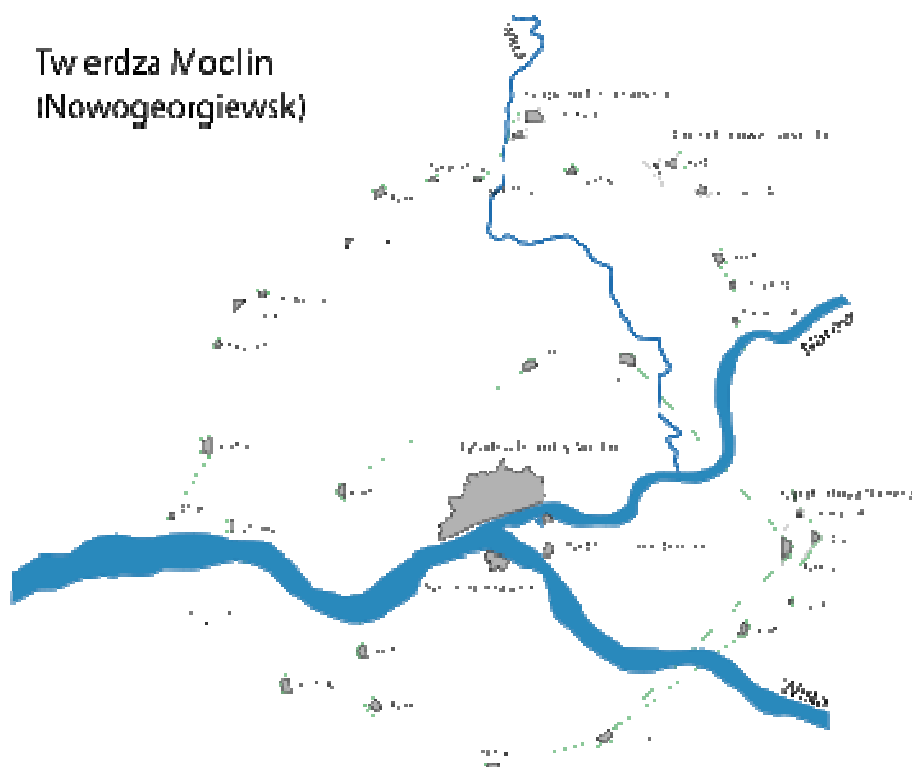
Na dzień 31 grudnia 2008 roku liczba mieszkańców Pomiechówka wynosiła 909 osób. Mimo, iż w ostatnich latach w skali kraju odnotowuje się spadek liczby narodzin, w sołectwie od roku 2005 odnotowywany jest systematyczny wzrost liczby mieszkańców. Gęstość zaludnienia wynosi 547 osób na km², co plasuje sołectwo na drugim miejscu spośród wszystkich sołectw w Gminie Pomiechówek.

5. Historia miejscowości

Nazwa miejscowości pojawia się w dokumentach historycznych po raz pierwszy w 1817 roku. Wtedy to w dniu 5 sierpnia odbyła się wizytacja biskupia w parafii Pomiechowo, cztery domy, wraz z trzydziestoma ośmioma mieszkańcami, nazywa się wówczas Pomiechowko. Szanse rozwoju dla miejscowości pojawiły się po upadku powstania styczniowego. Wtedy to wchodząca w skład parafii twierdza w Modlinie zaczęła niejako wymuszać inwestycje. W związku z tym w latach 1834-1835 powstała droga z Zakroczymia przez obecny Pomiechówek do Serocka, jednocześnie zbudowano most przez rzekę Wkrę. W latach 1833-1888 twierdzę Modlin poddawano ciągłym modernizacjom. Władze carskie zdecydowały się na wzniesienie 8 fortów wokół fortyfikacji, jednym z nich był Fort III w Pomiechówku, oddalony od centrum cytadeli o 4,5 km. Był to największy spośród pierścienia fortów (525 m pomiędzy końcami barków). W latach 1874-1879 pobudowano kolej Nadwiślańską z Warszawy do Gdańska. Prawdopodobnie w tym samym czasie wybudowano przystanek kolejowy w Pomiechówku.

W czasie I wojny światowej miejscowość była świadkiem walk wojsk rosyjskich i pruskich. Działania wojenne nasiliły się w 1915 roku, kiedy to Niemcy przełamali front rosyjski pod Gorlicami i kierowali się w stronę twierdzy Modlin. 18 sierpnia zdobyli oni Fort III a 20 sierpnia podpisano ostatecznie akt kapitulacji Twierdzy Modlin.

Schemat umocnień Twierdzy Modlin po ostatniej rozbudowie - rok 1915. (źródło:Wikipedia)



Dnia 30 września 1921 roku przeprowadzono w Polsce Pierwszy Powszechny Spis. Według dokumentów, Pomiechówek był wtedy czwartą miejscowością w parafii pod względem liczby ludności (666 osób) i drugą pod względem liczby budynków mieszkalnych (79 domów).

Do 1939 roku właściwy Pomiechówek był dzielnicą handlową, zamieszkaną głównie przez ludność żydowską. Był też jednocześnie bardzo cenioną miejscowością wypoczynkową. To właśnie tu w 1937 roku miał miejsce zlot Warszawskiej Chorągwi Harcerskiej ZHP (utworzonej w 1921 roku). Pomiechówek był też ulubioną miejscowością żony Premiera Sławoja Składkowskiego, Pani Germaine Susanne Coillot. Pani premierowa nie tylko wypoczywała w naszej miejscowości, organizowała ona między innymi letnie kolonie dla dzieci. Wiadomo, że była osobą bardzo wymagającą i zwracała wyjątkową uwagę na warunki, w jakich dzieci spędzały czas. Przy owych koloniach pracowało wielu mieszkańców Pomiechówka natomiast same kolonie zlokalizowane były w barakach na terenie dzisiejszej jednostki wojskowej.

Pomiechówek rok 1937- Premier Felicjan Sławoj Składkowski ogląda pokazy gimnastyczne w wykonaniu kolonistów (źródło: Narodowe Archiwum Cyfrowe)



Pomiechówek rok 1937- kolonie letnie w Pomiechówku (źródło: www.pomiechówek.info.pl)



Podczas II wojny światowej tragicznie zapisał się w dziejach miejscowości Fort III. Początkowo, po klęsce wrześniowej pełnił funkcję więzienia dla obrońców Modlina i okolicznych placówek. Od lutego 1940 roku więzienie zostało przekształcone w obóz przesiedleńczy dla ludności Wielkopolski i Mazowsza. Następnie funkcjonował tu obóz getto dla ludności żydowskiej z pobliskich miejscowości Płońsk, Sierpc, Raciąż, Zakroczymia. Po zlikwidowaniu getta na rozkaz Ericha Kocha III Fort został

przekształcony w więzienie policyjne (obóz karno śledczy Rejencji Ciechanowskiej), w którym przeprowadzano masowe egzekucje. O obozie w III Forcie, którego więźniami było blisko 100 tysięcy osób przypomina, wzniesiony koło szkoły podstawowej w Brodach Parcelach w 1972 roku pomnik Gustawa Zemły oraz odsłonięta w roku 2008 tablica pamiątkowa usytuowana przy bramie wjazdowej fortu. Pomiechówek, wraz z Twierdzą Modlin i okolicznymi wsiami, został wyzwolony 18 stycznia 1945 roku przez 47 korpus gen. Mjr. Dimitrija Kiscylina 70 Armii Ogólnowojskowej z Frontu Białoruskiego.

W 1954 roku ówczesne władze przeprowadziły reformę podziału administracyjnego. Zdecydowano wtedy o powołaniu gromadzkich rad narodowych. W wyniku tego Pomiechówek stał się siedzibą Gromadzkiej Rady Narodowej, w skład której wchodziły miejscowości Brody, Brody Parcele, Kosewko, Pomiechowo, Pomiechówek i Stanisławowo.

W latach 1975-1998 miejscowość wraz z Gminą Pomiechówek należała administracyjnie do województwa warszawskiego. Od 1 stycznia 1999 roku, po kolejnych reformach administracyjnych, jest to część Gminy Pomiechówek leżącej w Powiecie Nowodworskim w województwie mazowieckim.

6. Przestrzenna struktura miejscowości

Pomiechówek jest jedną z mniejszych powierzchniowo miejscowości w gminie Pomiechówek. Gęstość zaludnienia wynosi 547 osób na km² co stawia wieś na drugim miejscu spośród 26 sołectw w gminie. Miejscowość nie jest objęta planem zagospodarowania przestrzennego. Zabudowa ma charakter zurbanizowany, dominuje budownictwo jedno i wielorodzinne. Brak specjalnie wydzielonych skwerów lub parków jest wynikiem położenia w dolinie Wkry, która z racji atrakcyjnej rzeźby terenu oraz bliskości lasu i wody nadaje się miejscami do celów wypoczynkowych i rekreacyjnych.

Na rozwój walorów przestrzennych duży wpływ ma średnia przydatność rolnicza gleb, stąd też jest to strefa mieszkaniowa o dużej destrukcji struktur rolnictwa.

III Inwentaryzacja zasobów służących odnowie miejscowości

1. Zasoby przyrodnicze

Przyrodniczo-leśna regionalizacja wskazuje, że obszar całej gminy Pomiechówek znajduje się na terenie Krainy Mazowiecko-Podlaskiej, w Dzielnicy Niziny Północnomazowieckiej, w mezoregionach Wysoczyzny Ciechanowsko-Południowej. Południowa granica tej Dzielnicy przebiega przez teren gminy Pomiechówek po drodze Modlin-Serock. Część Gminy na południe od tej drogi jest już położona w Dzielnicy Niziny Podlaskiej i Wysoczyzny Siedleckiej, w mezoregionach: Doliny Dolnej Narwi i Doliny Dolnego Bugu.

Pomiechówek, podobnie jak większość Sołectw w Gminie, leży na Obszarze Chronionego Krajobrazu utworzonego na podstawie Rozporządzenia Wojewody Warszawskiego z dnia 29 sierpnia 1997 roku. Pozytywnym czynnikiem mającym wpływ na jakość środowiska naturalnego jest niski stopień uprzemysłowienia miejscowości.

Rys.2. Mapa szlaków turystycznych w przebiegający w okolicy Pomiechówka.



2. Dziedzictwo kulturowe

Jedynym obiektem w miejscowości Pomiechówek wpisanym do rejestru zabytków jest Fort III. Jest to jeden z fortów Twierdzy Modlin, wzniesiony w ramach budowy pierwszego pierścienia fortów w latach osiemdziesiątych XIX wieku. Podstawą dla jego projektu był wzorcowy fort "F1879". Obiekt wzniesiono w latach 1883-88 jako największy fort twierdzy. W okresie późniejszym był wielokrotnie modernizowany; wzniesiono między innymi nowoczesną kaponierę przeciwsłoneczną i tradytorę międzypola. Do dzisiaj zachowały się w bardzo dobrym stanie ceglane koszary i kaponiera szykowa. W roku 1915 fort znajdował się na głównym kierunku niemieckiego natarcia, jednak walki o niego przypadły już na okres wygasania rosyjskiego oporu. W roku 1939 był włączony w polską pozycję obronną. Podczas II wojny światowej obiekt tragicznie zapisał się w dziejach miejscowości. Początkowo, po klęsce wrześniowej pełnił funkcję więzienia dla obrońców Modlina i okolicznych placówek. Od lutego 1940 roku więzienie zostało przekształcone w obóz przesiedleńczy dla ludności Wielkopolski i Mazowsza. Następnie funkcjonował tu obóz getto dla ludności żydowskiej z pobliskich miejscowości Płońsk, Sierpc, Raciąż, Zakroczym. Po zlikwidowaniu getta na rozkaz Ericha Kocha III Fort został przekształcony w więzienie policyjne (obóz karno śledczy Rejencji Ciechanowskiej), w którym przeprowadzano masowe egzekucje. Obecnie fort jest własnością Agencji Mienia Wojskowego. Możliwe jest jego zwiedzanie, w zorganizowanych grupach, tylko za pośrednictwem Fundacji Park Militarny Twierdzy Modlin.

Fort III Pomiechówek.



Z Fortem III ma związek kolejny obiekt o znaczeniu sentymentalnym, jest to obelisk usytuowany przy bramie wjazdowej fortu. Przy pomniku znajduje się tablica informacyjna opisująca historię III Fortu, potworności hitlerowskiego obozu oraz zdjęcia z ekshumacji zwłok po wojnie. Obelisk został ufundowany przez Światowy Związek Żołnierzy Armii Krajowej i społeczeństwo, natomiast tablica została umieszczona dzięki staraniom Towarzystwa Przyjaciół Pomiechówka.

Obelisk przy III Forcie w Pomiechówku (źródło: www.pomiechówek.info)



Tablica informacyjna przy III Fortcie w Pomiechówku (źródło: www.pomiechówek.info)



Na skwerze przy skrzyżowaniu ulic Wojska Polskiego i Warszawskiej znajduje się kolejny Pomnik poświęcony wielkim wydarzeniom związanym z obroną naszego kraju. Pomnik Składa się z centralnego głazu, na którym znajduje się napis "Wierni Polsce polegli w jej obronie". Otoczony jest 13 mniejszymi głazami upamiętniającymi wielkie i ważne daty zarówno dla Pomiechówka jak i całego kraju.

Fot. Gminny Ośrodek Kultury



Źródło: www.pomiechówek.info



Z kolei na skwerze, przy skrzyżowaniu ulic Wojska Polskiego z Wolności znajduje się pomnik poświęcony Felicjanowi Sławojowi Składkowskiemu. Generałowi, który wydatnie przyczynił się do rozwoju nie tylko Pomiechówka ale i całej gminy.

Obelisk poświęcony pamięci Gen. Sławoja Składkowskiego źródło: Gminny Ośrodek Kultury





Natomiast układ domów wzdłuż ulicy Kupieckiej jest uważany za cenny układ ruralistyczny przewidziany do objęcia ochroną prawną.

Ruralistyczny układ zabudowy ulicy Kupieckiej (fot. Gminny Ośrodek Kultury)



3. Obiekty i tereny

Na terenie wsi Pomiechówek brak jest zorganizowanych miejsc rekreacji mogących zaspokoić rosnące potrzeby zarówno mieszkańców jak i licznie

odwiedzających miejscowość przyjezdnych. Osoby chcące wypoczywać nad rzeką Wkrą najczęściej korzystają z dzikich plaż umiejscowionych na łąkach wzdłuż lewego brzegu rzeki.

Jedynym obiektem sportowym we wsi jest „Sosnowa Dolina” znajdująca się w pobliżu byłego osiedla wojskowego. Obecnie dokonano w tym miejscu konserwacji zieleni i zbudowano boisko do piłki nożnej. W okresie letnim organizowane jest tam również boisko do piłki plażowej.

„Sosnowa Dolina” (fot: Gminny Ośrodek Kultury)





4. Infrastruktura społeczna i gospodarka

Na terenie Pomiechówka, podobnie jak na terenie całej gminy Pomiechówek, nie funkcjonuje przemysł. W miejscowości poza handlem nie ma praktycznie możliwości znalezienia pracy. Do początku lat 90-tych największym pracodawcom była jednostka wojskowa przy ulicy Wojska Polskiego wraz ze składem amunicji na III Forcie, jednakże po przemianach ustrojowych placówka ograniczyła swoją działalność i obecnie znajduje tam zatrudnienie zaledwie kilkanaście osób.

Z racji dobrego skomunikowania miejscowości z większymi miastami, gro mieszkańców Pomiechówka poszukuje pracy w gospodarce przemysłowej i usługach poza miejscowością, głównie w Warszawie i okolicach.

W sołectwie swoje siedziby mają:

- Gminny Ośrodek Kultury, którego głównym zadaniem jest tworzenie i upowszechnianie kultury oraz propagowanie zdrowego stylu życia wśród mieszkańców. Placówka jednocześnie zapewnia pomoc dla wszelkich nowych inicjatyw i wspieraniu już istniejących.

Niestety ośrodek dysponuje tylko jedną salą, co uniemożliwia rozwinięcie oferty kulturalnej dla mieszkańców.

Budynek Gminnego Ośrodka Kultury z prawej strony widoczne wejście do Biblioteki Publicznej w Pomiechówku (fot: Gminny Ośrodek Kultury)



- Biblioteka Publiczna - gminna instytucja kultury działająca w obrębie krajowej sieci bibliotecznej. Służy rozwijaniu i zaspokajaniu potrzeb czytelniczych społeczeństwa oraz upowszechnianiu wiedzy i rozwojowi kultury. Niestety Biblioteka w Pomiechówku, nie zapewnia obsługi czytelniczej specjalnym

grupom czytelników (niepełnosprawni), głównie z powodu barier architektonicznych.

Biblioteka do roku 2007 dysponowała tylko jednym dostępnym dla czytelników komputerem podłączonym do Internetu. W bibliotece odbywają się spotkania z cyklu poranków poetyckich, organizowane są także warsztaty teatralne cieszące się dużą popularnością wśród młodzieży szkolnej. Placówka współpracuje z Gminnym Ośrodkiem Kultury, Towarzystwem Przyjaciół Dzieci oraz szkołami z terenu gminy.

- Gminny Punkt Informacyjny założony w roku 2007. Ma on za zadanie przede wszystkim obsługę ruchu turystycznego na terenie gminy ale zapewnia też mieszkańcom i przyjezdnym bezpłatny dostęp do Internetu czy sprzętu biurowego typu fax czy ksero.
- Filia Banku Spółdzielczego prowadząca obsługę finansową okolicznych firm oraz osób prywatnych.
- Przychodnia dla zwierząt na ulicy Wojska Polskiego zapewnia opiekę nad zwierzętami domowymi i hodowlanymi.
- Prywatny Dom Pomocy Społecznej „Pensjonat Różany” przy ulicy wojska Polskiego, będący pod stałym nadzorem Urzędu Wojewody Mazowieckiego. Zapewnia on całodobową opiekę dla 16 pensjonariuszy.

5. Infrastruktura techniczna

Obszar Pomiechówka jest dość dobrze zgazyfikowany, w miarę zapotrzebowania należałoby jednak tworzyć warunki do rozwoju sieci gazowej, zwłaszcza na obszarach o intensywnej zabudowie.

Gospodarka cieplna na tym terenie opiera się też o lokalne kotłownie wspólnot mieszkaniowych i indywidualne źródła ciepła.

Zaopatrzenie w wodę, z którego korzysta ponad 90% mieszkańców miejscowości, odbywa się za pomocą wodociągu gminnego. Zachodzi natomiast potrzeba dalszego

rozwoju sieci kanalizacyjnej, chociaż w Pomiechówku nie ma tak dużej dysproporcji pomiędzy siecią wodociągową i kanalizacyjną, jak w innych sołectwach w gminie.

6. Kapitał społeczny i ludzki.

Na terenie miejscowości działa Oddział Towarzystwa Przyjaciół Dzieci, Środowiskowe Ognisko Wychowawcze. Stowarzyszenie sprawuje całodzienną opiekę nad dziećmi pochodzącymi z rodzin potrzebujących pomocy i wsparcia w związku z problemami występującymi w tych rodzinach (problem bezrobocia, ubóstwa, alkoholizmu, niewydolności wychowawczej, problemów szkolnych).

Kolejną czynnie działającą organizacją pozarządowa jest Ochotnicza Straż Pożarna założona została w 1928 roku przy wydatnej pomocy ówczesnego Wójta Piaseckiego, W latach 1934-1939 strażaków objęła osobistą opieką zona Generała Sławoja Składkowskiego. Zakupiła wóz strażacki, nowe wyposażenie, buty przeciwpożarowe oraz mundury wyjściowe. Czterech strażaków wysłała na 2- miesięczny kurs kierowców i obsługi urządzeń przeciw - pożarowych. Podczas II Wojny Światowej prawie wszyscy strażacy zostali powołani na front. W czasie okupacji Pomiechówek i remiza zostały spalone, dopiero w kwietniu 1945 roku została reaktywowana Straż Pożarna. Obecnie Ochotnicza Straż Pożarna dysponuje 3 samochodami: JELCZ (rok produkcji 1980); STAR (rok produkcji 1976); ŻUK (rok produkcji 1983).

Budynek Ochotniczej Straży Pożarnej w Pomiechówku (fot: Gminny Ośrodek Kultury)



IV OCENA MOCNYCH I SŁABYCH STRON MIEJSCOWOŚCI

Analiza SWOT

MOCNE STRONY	SŁABE STRONY
<ul style="list-style-type: none">• Położenie miejscowości blisko centrum Gminy Pomiechówek• Rozwinięte szlaki komunikacyjne• Łatwy dostęp do edukacji• Miejscowość zwodociągowania i zgazyfikowana• Atrakcyjne tereny mogące służyć rekreacji zarówno mieszkańców jak i turystów	<ul style="list-style-type: none">• Położenie wzdłuż ruchliwej drogi krajowej 62• Brak przygotowanych terenów pod inwestycje• Słaba infrastruktura turystyczna• Niedostatecznie rozwinięta baza sportowa i turystyczna• Brak placów zabaw• Niespełniający swoich funkcji budynek ośrodka kultury• Budynki użyteczności publicznej nie przystosowane dla osób niepełnosprawnych
SZANSE	ZAGROŻENIA
<ul style="list-style-type: none">• Duże zainteresowanie dobrze sytuowanych mieszkańców miast osiedlaniem się na terenach wiejskich• Rosnące zainteresowanie mieszkańców Warszawy turystyką weekendową	<ul style="list-style-type: none">• Przedłużające się negocjacje w związku z budową obwodnicy Pomiechówka.• Nieotrzymanie środków strukturalnych na rozwój bazy turystycznej.

<ul style="list-style-type: none">• Budowa obwodnicy Gminy Pomiechówek• Rozwój małych i średnich przedsiębiorstw• Wykorzystanie środków strukturalnych Unii Europejskiej• Lokalizacja cywilnego lotniska w Modlinie	<ul style="list-style-type: none">• Bliskość lotniska w Modlinie może spowodować zmniejszenie atrakcyjności turystycznej miejscowości.
--	--

Pomiechówek dzięki odpowiednim inwestycjom może odzyskać swoją popularność jako atrakcyjna miejscowość turystyczna obsługująca przede wszystkim mieszkańców Stolicy. Konieczne jest zagospodarowanie brzegów rzeki, tak, aby nie ingerując zbyt w środowisko naturalne, stworzyć dogodne miejsca do wypoczynku turystów i mieszkańców. Plany utworzenia Promenady wzdłuż rzeki Wkry oraz zagospodarowanie „Sosnowej Doliny” z całą pewnością będą podwaliną do rozwoju turystyki weekendowej w miejscowości, co z kolei napędzi inwestycje a być może wymusi aktywność gospodarczą wśród mieszkańców wsi.

Duży wpływ na rozwój miejscowości będą miały decyzje Agencji Mienia Wojskowego, co do dalszych losów III Fortu. Gdyby obiekt znalazł inwestora, stał się miejscem pamięci narodowej i został bez ograniczeń udostępniony zwiedzającym, spowodowałoby to znaczny wzrost ruchu turystycznego w okolicy.

Czynnikiem zwiększającym atrakcyjność miejscowości dla potencjalnych mieszkańców jest dalsza rozbudowa sieci wodociągowej i kanalizacyjnej oraz utworzenie miejsc umożliwiających zagospodarowanie wolnego czasu mieszkańców na osiedlu wojskowym i w najbliższej okolicy.

V PLAN ODNOWY MIEJSCOWOŚCI

Cel strategiczny 2 Wysoka jakość usług społecznych zaspokajająca najważniejsze potrzeby mieszkańców oraz zapewniająca warunki do podejmowania aktywności społecznej i obywatelskiej w różnych dziedzinach		Cel strategiczny 3 Dobrze rozwinięta infrastruktura techniczna sprzyjająca prowadzeniu działalności gospodarczej oraz zapewniająca wysoki standard życia mieszkańców.	
Priorytet 1:	Priorytet 2:	Priorytet 1:	Priorytet 2:
Modernizacja i rozbudowa infrastruktury publicznej	Modernizacja i rozbudowa infrastruktury sportowej i rekreacyjnej	Modernizacja i rozbudowa infrastruktury wodociągowej i kanalizacyjnej	Modernizacja i rozbudowa infrastruktury drogowej
<u>Projekty:</u> 1. Rozbudowa/modernizacja budynku Gminnego Ośrodka Kultury 2. Wyposażenie Ośrodka Kultury w nowoczesny sprzęt audio-wizualny 3. Remont budynku Ochotniczej Straży Pożarnej	<u>Projekty:</u> 1. Dalsze zagospodarowanie Sosnowej Doliny 2. Budowa Placu zabaw na terenie osiedla wojskowego 3. Budowa Promenady wzdłuż rzeki Wkry	<u>Projekty:</u> 1. Rozbudowa sieci kanalizacji sanitarnej	<u>Projekty:</u> 1. Modernizacja dróg gminnych

VI HARMONOGRAM PLANOWANYCH PRZEDSIĘWZIĘĆ

Nazwa projektu	Rok rozpoczęcia realizacji projektu	Rok zakończenia realizacji projektu	Rok zakończenia prac przygotowawczych	Orientacyjna wartość projektu (w tys. PLN)	Planowane źródła finansowania projektu
Rozbudowa/modernizacja budynku Gminnego Ośrodka Kultury	2011	2015	2011	2 000	Fundusze strukturalne, Budżet gminy
Wyposażenie Ośrodka Kultury w nowoczesny sprzęt audio-wizualny	2010	2010	2009	100	Fundusze strukturalne, Budżet gminy
Dalsze zagospodarowanie Sosnowej Doliny	2012	2012	2010	100	Fundusze strukturalne, Budżet gminy,
Budowa Placu zabaw na terenie osiedla wojskowego	2010	2011	2009	400	Fundusze strukturalne, Budżet gminy,
Budowa Promenady wzdłuż rzeki Wkry	2009	2011	2010	2000	Fundusze strukturalne, Budżet gminy
Remont i modernizacja budynku Ochotniczej Straży Pożarnej	2011	2013	2011	1000	Fundusze strukturalne, Budżet gminy



**Plan Odnowy Miejscowości
Szczypiorno
na lata 2009 - 2015**

LISTOPAD 2009

I WSTĘP	3
II CHARAKTERYSTYKA MIEJSCOWOŚCI	4
1. Położenie miejscowości.....	4
2. Przynależność administracyjna.....	5
3. Powierzchnia.....	5
4. Liczba ludności.....	5
5. Historia miejscowości.....	6
6. Przestrzenna struktura miejscowości.....	12
III INWENTARYZACJA ZASOBÓW SŁUŻĄCYCH ODNOWIE	
MIEJSCOWOŚCI	16
1. Zasoby przyrodnicze.....	16
2. Dziedzictwo kulturowe.....	7
3. Infrastruktura społeczna i techniczna oraz gospodarka	20
4. Kapitał społeczny i ludzki.....	21
IV OCENA MOCNYCH I SŁABYCH STRON MIEJSCOWOŚCI	23
V PLAN ODNOWY MIEJSCOWOŚCI	25
VI HARMONOGRAM PLANOWANYCH PRZEDSIĘWZIĘĆ	26

I. WSTĘP

Rozwój i odnowa obszarów wiejskich to jedno z kluczowych wyzwań, jakie stoją przed Polską w okresie integracji z Unią Europejską. Zasadniczym jej celem jest wzmocnienie działań służących zmniejszaniu istniejących dysproporcji i różnic w poziomie rozwoju obszarów wiejskich w stosunku do terenów miejskich.

Plan Odnowy Miejscowości jest jednym z najważniejszych elementów odnowy wsi, jej rozwoju oraz poprawy warunków pracy i życia mieszkańców. Sporządzenie i uchwalenie takiego dokumentu stanowi niezbędny warunek przy aplikowaniu o środki finansowe w ramach „Programu Rozwoju Obszarów Wiejskich 2007-2013”.

Plan Odnowy Miejscowości Szczypiorno to dokument, który określa diagnozę obecnej sytuacji oraz strategię działań w sferze społeczno-gospodarczej na lata 2009-2015. Obszarem realizacji Planu Odnowy Miejscowości Szczypiorno jest obszar tej wsi.

Niniejszy plan jest planem otwartym stwarzającym możliwość aktualizacji w zależności od potrzeb społecznych i uwarunkowań finansowych. Oznacza to, że przewiduje się dopisywanie nowych zadań, a także zmianę kolejności ich realizacji w zależności od uruchomienia i dostępu do funduszy zewnętrznych.

Opracowując powyższą dokumentację zachowano zgodność z obowiązującymi dokumentami programowymi, a w szczególności z :

- Lokalną Strategią Rozwoju Stowarzyszenia LGD „Zielone Mosty Narwi” na lata 2009-2015,
- Strategią Rozwoju Gminy Pomiechówek na lata 2008-2013,
- Studium uwarunkowań i kierunków zagospodarowania przestrzennego gminy Pomiechówek,
- Wieloletniego Planu Inwestycyjnego Gminy Pomiechówek na lata 2008-2010.

W opracowaniu korzystano z :

- materiałów Urzędu Gminy Pomiechówek,
- strony internetowej Urzędu Gminy Pomiechówek,
- zasobów Gminnej Biblioteki Publicznej w Pomiechówku,
- *Powszechnej inwentaryzacji przyrodniczej gminy Pomiechówek. Monografia.* opracowanej przez Ricco International Trade & Consultancy z Warszawy,
- pracy licencjackiej i pracy magisterskiej Pana Kazimierza Gorczewskiego, badającego historię gminy,
- miesięcznika „Echo” wydawanego przez parafię rzymsko-katolicką p.w. Św. Anny

w Pomiechowie,

- przekazów ustnych mieszkańców wsi, a w szczególności Państwa Zdzisławy i Janusza Lipków oraz Pana Andrzeja Lenarta.

Plan Odnowy Miejscowości jest dokumentem uchwalanym przez zebranie wiejskie oraz uchwałą Rady Gminy w sprawie zatwierdzenia Planu Odnowy Miejscowości.

II. CHARAKTERYSTYKA MIEJSCOWOŚCI

1. Położenie miejscowości

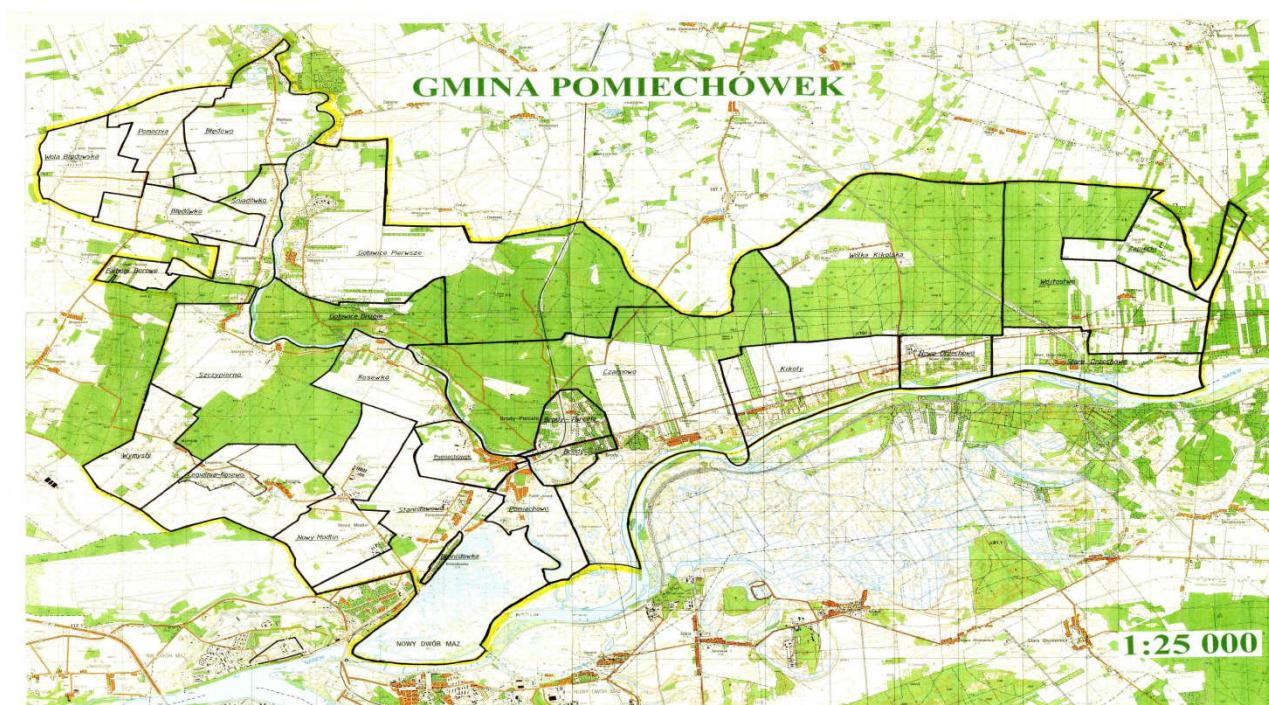
Wieś Szczypiorno położona jest w gminie Pomiechówek w powiecie nowodworskim, województwie mazowieckim. Wieś ta stanowi jedno z 26 sołectw wyodrębnionych w podziale administracyjnym gminy Pomiechówek.

Szczypiorno znajduje się w zachodniej części gminy i graniczy z ośmioma miejscowościami gminy Pomiechówek, tj. na rzece Wkrze z Goławicami Drugimi i na łądzie: z Kosewkiem, Nowym Modlinem, Cegielnią Kosewo, Wymysłami, Błędówkiem, Falbogami Borowymi i Śniadówkiem oraz z czterema miejscowościami administracyjnie należącymi do gminy Zakroczym, tj. z Błogosławiem, Janowem, Swobodnią i Śniadowem.

Szczypiorno położone w odległości 5,7 km od miejscowości Brody-Parcele, która jest siedzibą władz gminnych i w odległości 12,6 km od Nowego Dworu Mazowieckiego – stolicy powiatu nowodworskiego oraz 42 km od stolicy kraju i województwa mazowieckiego – Warszawy.

Przez Szczypiorno przebiegają dwie drogi powiatowe: nr 2111W (asfaltowa, prowadząca z Pomiechówka do drogi wojewódzkiej nr 571 w Borkowie, gmina Nasielsk) i nr 2412W (gruntowo-kamienna, prowadząca ze Szczypiorna do wsi Wymysły).

Rys. 1 Mapa Gminy Pomiechówek



2. Przynależność administracyjna

Kraj- Polska

Województwo - mazowieckie

Powiat - nowodworski

Gmina - Pomiechówek

Miejscowość - Szczypiorno

3. Powierzchnia

Powierzchnia miejscowości Szczypiorno wynosi 687,34 ha, z czego ok. 393 ha to lasy będące w zarządzie Lasów Państwowych.

Wieś ma charakter typowo rolniczy, o czym świadczy struktura jej gruntów. Po lasach, które zajmują największą powierzchnię wsi, 233 ha stanowią grunty orne, około 34 ha to łąki i pastwiska.

4. Liczba ludności

Podobnie jak w całej gminie, także i w Szczypiornie zauważalna jest niewielka tendencja wzrostu liczby mieszkańców.

Liczba mieszkańców wsi Szczypiorno w latach 2005-2008

	2005	2006	2007	2008
Szczypiorno	252	254	264	278

Dane z ewidencji ludności gminy Pomiechówek udostępnione przez Inspektora ds. obywatelskich

W przeciwieństwie do tendencji w całej gminie przyrost naturalny w Szczypiornie utrzymuje się na plusie, z wyjątkiem 2005 i 2007 roku, kiedy więcej było zgonów niż urodzeń.

Ruch naturalny wg płci we wsi Szczypiorno				
Urodzenia żywe	2005	2006	2007	2008
ogółem	4	4	0	3
Zgony ogółem				
ogółem	6	0	3	1

Dane z ewidencji ludności gminy Pomiechówek udostępnione przez Inspektora ds. obywatelskich

5. Historia miejscowości

Jak to często bywa w przypadku niewielkiej miejscowości, wzmianki historyczne dotyczące Szczypiorna to przede wszystkim „okruchy” większych wydarzeń w okolicy. Nazwa wsi pochodzi najprawdopodobniej od nazwiska właścicieli lub właściciela tej wsi – Szczypiorskiego.

Jedynym znanym co do imienia właścicielem tej miejscowości był ks. Jakub Szczypiorski, który wstawił się ufundowaniem w 1556 r. murowanej kaplicy pod wezwaniem Różańca Świętego przy kościele w Pomiechowie, noszącym wówczas wezwanie św. Piotra i Pawła.¹

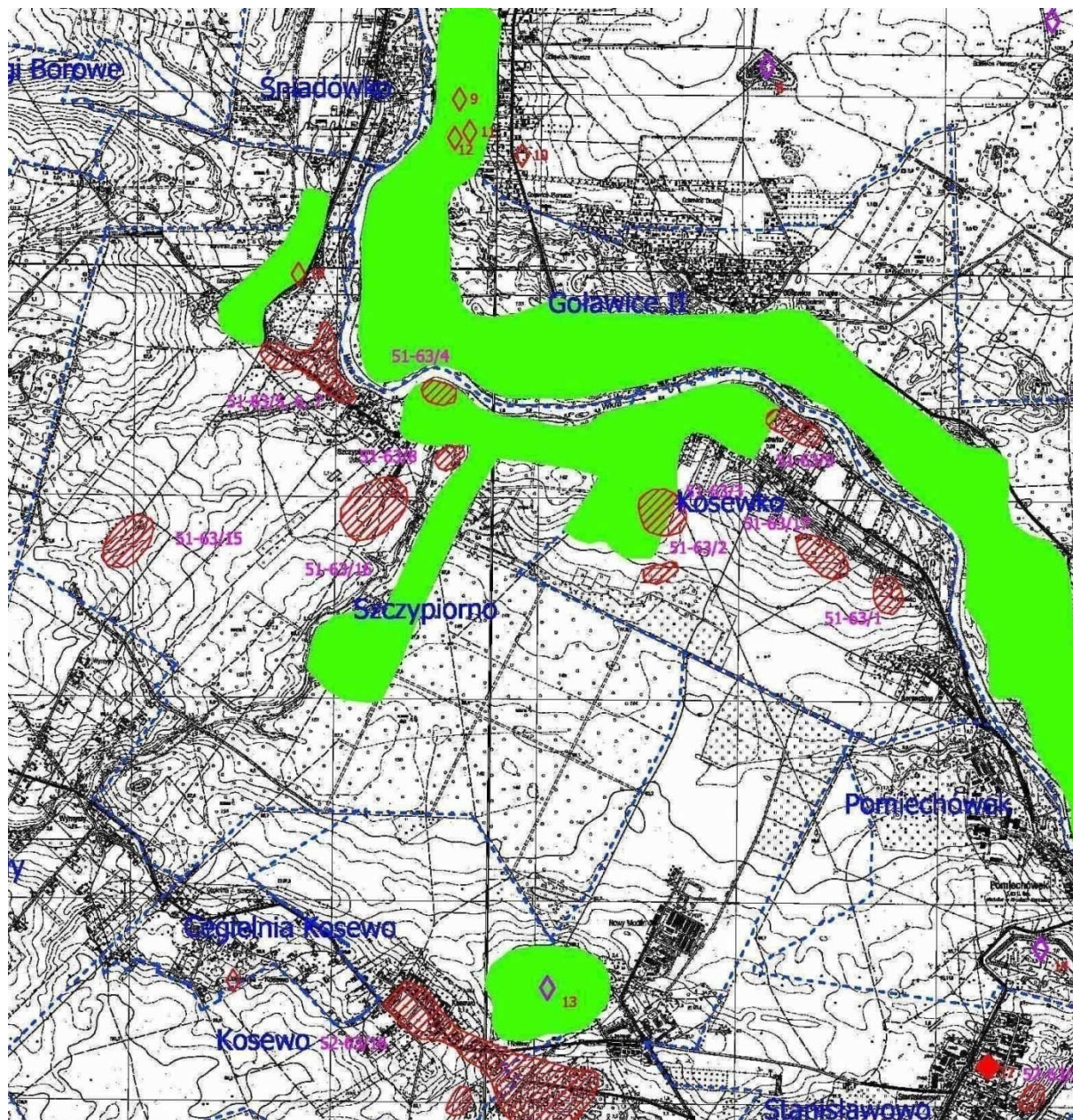
Jednakże ślady pierwszego osadnictwa datują się już na epokę neolitu.²

Zachowane szczątki bytności dawnych kultur wydobyto i datowano na stulecia od XIII do XVII. Na stanowisku archeologicznym 24. odnaleziono 44 fragmenty ceramiki oraz osadę wczesnośredniowieczną i średniowieczną, zaś na stanowisku 25. wykopano fragmenty ceramiki i ślady osadnictwa z XIII wieku, jak i wieków XVI-XVII.³






¹ K. Gorczewski *Dzieje Gminy i parafii Pomiechowo 1918-1954*; praca magisterska pod kierunkiem prof. dr hab. R. Turkowskiego, Wyższa Szkoła Humanistyczna im. Aleksandra Gieysztora, Pułtusk 2005, s. 12

² Tamże, s. 7

³ *Pełna inwentaryzacja zasobów turystycznych*, Partnerstwo w Widłach Trzech Rzek



OZNACZENIA

-  STANOWISKO ARCHEOLOGICZNE
-  KONSERWATORSKA STREFA ARCHEOLOGICZNA
-  ZABYTKI Z REJESTRY
-  ZABYTKI Z EWIDENCJI
-  FORTY

4

Dogodne położenie Szczypiorna nad brzegiem rzeki Wkry oraz bliskość lasu od początku gwarantowały tutejszym mieszkańcom dobre warunki do życia.

Poza przekazem ustnym przejmowanym z pokolenia na pokolenie nie pozostały prawie żadne znane miejscowym miłośnikom historii dokumenty dotyczące tej wsi. Na

⁴ Studium uwarunkowań i kierunków zagospodarowania przestrzennego gminy Pomiechówek

podstawie garstki informacji przypuszczać można, że Szczypiorno było majątkiem szlacheckim, należącym do rodziny Szczypiorskich.

Na terenach obecnej leśniczówki stał prawdopodobnie dwór, o czym świadczą istniejące do dnia dzisiejszego stawy, a opis starego budynku leśniczówki przypomina wieloizbową zabudowę dworską. Na terenach przyległych do dworu znajdowały się czworaki i owczarnia. Tuż obok czworaków zbudowano kapliczkę, w której umieszczono drewnianą figurkę św. Jana wyłowioną z wody podczas powodzi. Stoi ona do tej pory, ale zaginiony kilka lat temu drzeworyt zastąpiła figurka Matki Bożej.⁵

Z dokumentów kościelnych dowiedzieć się można, że w końcu XVIII w. komornik ziemi zakroczymskiej WJ Pan Maruszewski ze wsi Szczypiorna płacił dziesięcinę proboszczowi pomiechowskiemu w wysokości 16 zł, „zarówno z dworu jak i z chłopów.”⁶ Chodzi tu zapewne o Pana Stefana Maraszewskiego, który w tym czasie był komornikiem zakroczymskim.

Pan Stefan Maraszewski „komornikowicz ziemski zakroczymski” musiał być osobą szanowaną i dobrze ustosunkowaną skoro w 1789 r. został członkiem komisji do spraw ofiary dziesiątego grosza oddelegowanym do oszacowania dochodowości wszelkich majątków szlacheckich i duchownych znajdujących się w ziemi zakroczymskiej i wyliczeniu na podstawie tego szacunku wartości rocznego podatku jaki dany majątek powinien odprowadzać do skarbu Rzeczypospolitej.⁷

Na początku XIX w. w Szczypiornie znajdowało się 12 domów, zaś mieszkańcami było 60 osób dorosłych i 29 dzieci do lat 16.⁸

Prawdopodobnie jeszcze przez trzy dziesięciolecia XIX w. wieś jest we władaniu swoich prawowitych właścicieli, rodu Maraszewskich. Nie wiadomo jaki los spotkał tę szlachecką rodzinę i co stało się z ich majątkiem po wkroczeniu Rosjan. Istnieje ustny przekaz, że „hrabia po powstaniu styczniowym został zesłany na Syberię”. W pamięci mieszkańców wsi zesłańcem tym miał być jednak hrabia Szczypiorski. Nie wiemy jakie koligacje rodzinne i majątkowe spowodowały, że jako właściciele wsi podaje się i Szczypiorskich i Maraszewskich.

⁵ *Historia Szczypiorna*, Echo, Nr 7-8/2005 (41), Lipiec/Sierpień 2005, s. 6

⁶ *Materiały do dziejów ziemi plockiej*, t. 9, *Ziemia zakroczymska*, opr. M.M. Grzybowski, Płock 1989; cyt. za K. Górczewskim *Szkice z dziejów parafii i wsi Pomiechowo (od czasów najdawniejszych do 1918 roku)*, praca licencjacka pod kierunkiem dr A. Kociszewskiego, Wyższa Szkoła Humanistyczna im. Aleksandra Gieysztora, Pułtusk 2003, s. 21

⁷ <http://akson.sgh.waw.pl/~apszczol/mazurz.htm>

⁸ Archiwum Diecezjalne w Płocku, Akta Wizytacji 424, k.125v; cyt. za K. Górczewskim *Szkice z dziejów parafii i wsi Pomiechowo...*, s. 44

Po zdobyciu Twierdzy Modlin w 1831 r. oraz po pozbawieniu autonomii Królestwa Polskiego Rosjanie przystąpili do rozbudowy modlińskiej twierdzy i w związku z tym rozpoczęło się masowe osiedlanie ludności rosyjskiej w miejscowościach położonych wokół twierdzy.

W 1839 r. wykupiono lub nabyto w drodze wymiany grunty pod budowę i wyposażenie 20 gospodarstw przeznaczonych dla kolonizatorów rosyjskich. Domy osiedleńców budowane były „na modłę” rosyjską przez specjalnie sprowadzonych w tym celu rosyjskich cieśli.⁹

Od tej pory wyraźny wpływ na kierunek rozwoju gminy Pomiechówek mają władze rosyjskie, które utworzyły aż pięć szkół elementarnych. W 1887 r. funkcjonowały już szkoły jednoklasowe w Pomiechowie, Kosewie, Czarnowie, Goławicach i Kolonii Aleksandryjskiej.¹⁰

Brak dokumentów potwierdzających rok utworzenia szkoły w Szczypiornie, ale z przekazów ustnych pochodzi informacja, że taką szkołę z językiem obowiązkowym rosyjskim założono i w tej wsi. Istniała na pewno w tym samym miejscu szkoła polska w okresie II Rzeczypospolitej oraz od zakończenia II wojny światowej aż do 1972 roku, kiedy utworzono zbiorczą szkołę podstawową w Pomiechówku. Nie wiadomo czy nauczano w Szczypiornie w czasie wojennego niepokoju w latach 1914-18.

W okresie II wojny światowej w budynku szkoły Niemcy urządzili magazyn zbożowy, co spowodowało jego zniszczenie. Po wyzwoleniu w 1945 r. dzieci jakiś czas uczyły się w Ieśniczówce. Dopiero dzięki staraniom nauczycielki – Pani Wiechowicz i zebranych funduszom pochodzącym ze zorganizowanych przez nią zabaw i przedstawień, szkoła została wyremontowana, a niezbędne wyposażenie dostarczyło wojsko z Twierdzy Modlin. Kilka lat temu budynek szkolny, pełniący funkcję wychowawczo-dydaktyczną do roku 1972, został rozebrany.¹¹

Z powodu bliskości modlińskiej twierdzy i jej fortów wewnętrznych (w Kosewie, Pomiechówku i Zakrocymiu) oraz zewnętrznych (Błogosławie, Goławice i Janówek) Szczypiorna nie ominęły działania wojenne podczas I wojny światowej (zajęcie wsi przez Niemców 18 sierpnia 1915 r.) i II wojny światowej.¹²

W okresie międzywojennym na rzece Wkrze stał drewniany most, dzięki któremu, jak również mostkowi nad parowem, pamiętającemu czasy carskie oraz utwardzonej kamiennej

⁹ K. Górczewski *Dzieje Gminy i parafii Pomiechowo 1918-1954*, s. 20

¹⁰ Tamże, s. 36

¹¹ *Historia Szczypiorna*, Echo, Nr 7-8/2005 (41), Lipiec/Sierpień 2005, s. 7

¹² K. Górczewski *Dzieje Gminy i parafii Pomiechowo 1918-1954*, s. 22 i 55

drodze, przez Szczypiorno kursowała kolejka wąskotorowa łącząca forte w Goławicach i Błogosławiu. W tym czasie na terenie wsi funkcjonowała piekarnia oraz prywatna cegielnia, w której zatrudnienie znalazła miejscowa ludność.¹³

Nasuwa się wniosek, że ówczesne inwestycje w Szczypiornie miały związek z toczonymi tam działaniami wojskowymi, co skutkowało narzuceniem stylu budowy okupanta oraz wymieszaniem etnicznym rdzennej ludności z osadnikami. Szczęśliwie jednak kolonizatorzy szybko asymilowali się przyjmując język i zwyczaje polskie, pozostając jedynie przy religii, czy to prawosławnej, czy to ewangelickiej, czy też żydowskiej.

Trwałe pamiątki historyczne odnaleźć można w charakterystycznej pozostałej jeszcze gdzieś tam architekturze drewnianych domów. Swoistą „pamiątką” po zaborze rosyjskim jest kamienna droga ze Szczypiorna do Wymysłów nazywana zwyczajowo „carską” oraz mostek nad parową na początku wsi.



Mostek nad parową w Szczypiornie – autor zdjęcia A. Lenart

Nie sposób też nie wspomnieć o pamiątkowym krzyżu, z bliżej nieokreślonego okresu, stojącym jeszcze do roku 1999. Kiedy po renowacji będącej następstwem pożaru w 1938 r.

¹³ *Historia Szczypiorna*, Echo, Nr 7-8/2005 (41), Lipiec/Sierpień 2005, s. 7

przenoszono krzyż bliżej drogi, w miejsce obecnej figurki, znaleziono szczątki ludzkie. Świadczy to o istnieniu w odległych czasach cmentarza lub zbiorowej mogiły.¹⁴

Okres okupacji niemieckiej z czasów II wojny światowej, pomimo skupienia na terenie wsi różnych narodowości, przebiegał dość spokojnie. Jednak nie obyło się bez ofiar – trzech mieszkańców wsi zabrało gestapo i zamordowało. Nazwiska dwóch z nich widnieją na tablicy w kościele parafialnym.¹⁵

Niewiele zachowało się informacji na temat wsi i jej mieszkańców tuż po II wojnie światowej.

Po wyzwoleniu w 1945 roku, w wyniku podpisania dwustronnej umowy pomiędzy Polską i ZSRR o wymianie ludności, znaczna część ludności rosyjskiej opuściła Szczypiorno i powróciła do ZSRR. Pozostawione gospodarstwa przejęli bezrolni mieszkańcy, tworząc na ich terenach kołchoz. Rolnicy niechęący przystąpić do kolektywnej gospodarki gnębieni byli podatkami i przymusowymi kontyngentami, a nawet osadzani w więzieniu.¹⁶

Wiadomo, że w 1950 r. mieszkańcy Szczypiorna i Kosewa wykazali się najlepszym wykonaniem szarwarków (świadczeniem pracy na cele publiczne) przy budowie dróg i rowów melioracyjnych.¹⁷

W roku 1952 w wyniku reorganizacji administracyjnej i utworzeniu gminy Modlin przyłączono do niej wieś Szczypiorno, a w 1954 r. po powołaniu gromadzkich rad narodowych i zniesieniu gmin, Szczypiorno znalazło się administracyjnie w Gromadzkiej Radzie Narodowej z siedzibą w Goławicach.¹⁸

Po zniesieniu tego sztucznego tworu, jakim były rady narodowe, w 1973 roku Szczypiorno znalazło się z powrotem w gminie Pomiechówek.

W 1965 r. wieś została zelektryfikowana, w końcu lat sześćdziesiątych przez Szczypiorno zaczęły kursować autobusy PKS-u, a w latach 1976-77 główną drogę we wsi pokryto asfaltem, zaś w 1997 r. doprowadzono do Szczypiorna wodociąg.

Na początku lat osiemdziesiątych XIX wieku Gminna Spółdzielnia z siedzibą w Stanisławowie wybudowała w Szczypiornie budynek z przeznaczeniem pod sklep ze sprzętem rolniczym oraz sklep spożywczy. Budynek ten (w 1994 r.) i grunt pod nim (w 1999 r.) zostały nabyte przez Gminę. W roku 1998 gmina użyczyła budynek Towarzystwu

¹⁴ Ibid.

¹⁵ Ibid.

¹⁶ Ibid.

¹⁷ K. Gorczewski *Dzieje Gminy i parafii Pomiechowo 1918-1954*, s. 87

¹⁸ Tamże, s. 119 i 121

Przyjaciół Dzieci w celu prowadzenia tam ogniska wychowawczego, które prężnie działa do tej pory na rzecz miejscowej społeczności.

Walory przyrodnicze i dostęp do podstawowych mediów i ułatwiona komunikacja z większymi miejscowościami spowodowały, że Szczypiornem zachwycili się warszawiacy. Z końcem lat sześćdziesiątych ubiegłego stulecia wybudowano ośrodek wypoczynkowy Zakładów Wytwórczych Lamp Elektrycznych im. Róży Luksemburg. Ośrodek mimo, że administracyjnie położony w granicach wsi Janowo w gminie Zakroczym utożsamiany był i jest ze Szczypiornem, z jego uroczymi lasami, wąwozami i rzeką.

Mimo likwidacji ośrodka wypoczynkowego (obecnie siedziba Domu Pomocy „Wzajemnie Potrzebni” MARKOT) wieś jest popularnym wśród mieszkańców miast miejscem spędzania czasu wolnego. Także działki rekreacyjne, a ostatnio także budowlane cieszą się nieślabnącym zainteresowaniem.

6. Przestrzenna struktura miejscowości

Patrząc na mapę powierzchnia wsi przypomina w przybliżeniu kształt prostokąta, którego długi bok od północy stanowi rzeka Wkra, zaś od zachodu i północno-zachodu wsi ponad połowę powierzchni Szczypiorna stanowią lasy.

Zabudowania wiejskie rozciągają się wzdłuż drogi powiatowej nr 2111W (po jej obydwu stronach), która biegnie równoległe do koryta rzeki. Wjeżdżając do wsi tą drogą, jak i wyjeżdżając zobaczymy las po obu stronach ulicy. Przy drodze powiatowej (która wyznacza jakby centrum życia mieszkańców wsi) znajdują się 2 sklepy, siedziba Ogniska Wychowawczego TPD i klubu wiejskiego, jak i zabudowania leśniczówki, gdzie pierwotnie znajdował się dwór właścicieli Szczypiorna.

Elementem charakterystycznym dla tej miejscowości jest kamienna droga, prowadząca ze Szczypiorna do wsi Wymysły, która wybudowana została jeszcze „za cara”, a która obecnie jest drogą powiatową, niestety nie remontowaną.

Mniej więcej w połowie wsi, po lewej stronie jadąc od Kosewka stoi kapliczka, której wiek szacuje się na około sto lat. Jest murowana, w kształcie grubego słupa o okrągłej podstawie, z niszą na figurkę i z daszkiem. W niszy stoi figurka Matki Boskiej. Ufundował ją prawosławny duchowny, który posiadał duże gospodarstwo w Szczypiornie.¹⁹

¹⁹ *Pełna inwentaryzacja zasobów turystycznych*, Partnerstwo w Widłach Trzech Rzek, s. 2



Figurka Matki Bożej w Szczypiornie (zdjęcie z archiwum rodzinnego państwa J. i M. Szafrąskich)

W Szczypiornie dominują gospodarstwa zagrodowe, które do niedawna były jeszcze drewniane. Jednak niewiele z pierwotnych zabudowań ocalało do naszych czasów, a te które jeszcze istnieją znajdują się w słabej kondycji.



Dom Państwa Fabisiaków

Doskonała większość domostw wybudowana została wzdłuż drogi, przy czym za zagrodami (po lewej stronie, jadąc od Kosewka) znajdują się pola uprawne.

Układ przestrzenny wsi został uznany za charakterystyczny mazowiecki układ wiejski i z tego powodu wpisano go do wykazu wartościowych układów ruralistycznych proponowanych do objęcia ochroną prawną, stanowiącego załącznik nr 6 do *Planu zagospodarowania przestrzennego województwa mazowieckiego*.

Ponieważ Szczypiorno położone jest na dość ostrym zakolu rzeki, to wszystkie jego zabudowania i ciągi komunikacyjne zlokalizowane zostały na wysokim wyniesieniu, które stanowić mogło dawny brzeg starorzecza Wkry.

Dowodem na to, że ukształtowanie powierzchni wsi wpływ miała płynąca w innym korycie Wkra, jest występowanie oczek wodnych w dolinie wsi, w bliskiej odległości od rzeki.



Oczka wodne w Szczypiornie – autor zdjęcia A. Lenart

Dolina, którą można nazwać Doliną Szczypiorską, o długości prawie 4 km, mająca początek we wsi Wymysły, przebiega przez kompleks leśny uroczyska Szczypiorno. Miejscami ma charakter wąwozu, którego prawa skarpa miejscami przechodzi w głębokie boczne jary. Dalej dolinka rozszerza się, jest podmokła, ze strużką wody szerokości 0,5 m, a od szosy w Szczypiornie do rzeki Wkry wchodzi w skład powierzchni rezerwatu „Dolina Wkry”.²⁰

Dolina nadrzeczna jest tą przestrzenią wspólną, która skupia mieszkańców w trakcie świąt i uroczystości. To tu organizowane są festyny, zawody sportowe i wspólne ogniska. To rzeka, łąka i oczka wodne – czyli przepiękne przejawy przyrody są magnesem jednoczącym mieszkańców i letników.

Drugim miejscem spotkań przede wszystkim młodzieży i dzieci jest budynek Ogniska TPD i klubu wiejskiego oraz znajdujące się obok boisko do siatkówki wykonane przez mieszkańców. Ponieważ w pobliżu klubu jest przystanek autobusowy PKS, a naprzeciwko sklep to ta część wsi jest nieformalnym centrum miejscowości.

²⁰ *Powszechna inwentaryzacja przyrodnicza gminy Pomiechówek, województwo stołeczne warszawskie. Monografia*, Firma consultingowa RICCO INTERNATIONAL TRADE & CONSULTANCY, Warszawa 1995, s. 28

III. Inwentaryzacja zasobów służących odnowie miejscowości

1. Zasoby przyrodnicze

Najmocniejszym atutem Szczypiorna jest przepiękne i niezdegradowane środowisko przyrodnicze. Ponad połowa powierzchni wsi to lasy. Jedynym pomnikiem przyrody jest jesion wyniosły o obwodzie 3,1 m i wysokości 28 metrów znajdujący się przy leśniczówce Szczypiorno.²¹



Zakole rzeki Wkry w Szczypiornie (teren rezerwatu „Dolina Wkry”) – autor zdjęć A. Lenart

Rezerwat krajobrazowy „Dolina Wkry” utworzony w 1991 r. zajmuje w Szczypiornie działki nr 241 i 242 oraz odcinek rzeki Wkry pomiędzy wsiami Szczypiorno i Kosewko o długości 1,1 km i powierzchni 6,43 ha. Występuje tu cenna roślinność z pozostałościami lasów łęgowych. Charakter naturalny ma występujący tu drzewostan olszy czarnej, z jesionem i wiązem oraz powszechna tu wierzba.

²¹ Ibid., s. 90



Wierzby w dolinie Wkry w Szczypiornie (teren wspólnoty gruntowej) – autor zdjęć A. Lenart

Podobnie jak większość Sołectw w Gminie Pomiechówek, Szczypiorno leży na Obszarze Chronionego Krajobrazu utworzonego na podstawie Rozporządzenia Wojewody Warszawskiego z dnia 29 sierpnia 1997 roku. Jest to obszar bardzo cenny nie tylko przyrodniczo, ale także pod względem możliwości zaspokajania potrzeb związanych z masową turystyką i wypoczynkiem.

Charakterystyczne dla tej wsi są oczka wodne, które w opracowaniach fachowych projektuje się jako użytek ekologiczny o nazwie „Oczka wodne w Szczypiornie”. Tworzą je dwa wydłużone zbiorniczki położone w zatoce doliny Wkry, której część wschodnia należy do Leśnictwa Szczypiorno jako oddz. 155 cz, w skład którego wchodzi grunt osady leśniczego. Zbiorniki te są zapewne pochodzenia rzecznoego po zakolu Wkry, która niegdyś podcinała skarpę wyższego tarasu Wysoczyzny Płońskiej, na którym jest położona wieś Szczypiorno. W miejscach ocienionych lustro wody pokryte jest rześmą. Obrzeża porośnięte roślinnością szuwarową. Ta mała dolinka wraz ze zbiornikami i zadrzewieniami oraz urozmaiconą rzeźbą terenu tworzy estetyczny pod względem widokowym zespół ekologiczny o znaczeniu biocenotycznym nawiedzany przez ptactwo wodne i błotne. Napotkano na stado kaczek (krzyżówki, cyranki), żerującą w dolinie czapłę siwą.²² oraz czapłę białą i zalatującego bociana czarnego.

W oczkach wodnych w Szczypiornie żyje też liczna kolonia żab, które latem pięknie „koncertują” umilając rechotem ciepłe wieczory. W Szczypiornie żaby reprezentowane są w wielu gatunkach. Występuje tu: żaba moczarowa, żaba trawna, śmieszka, żaba wodna

²² Pełna inwentaryzacja zasobów turystycznych, Partnerstwo w Widłach Trzech Rzek, ss. 19, 96

i jeziorowa oraz chronione: Traszka zwyczajna, kumak nizinny, huczek ziemny, ropucha szara i zielona oraz rzekotka drzewna.²³

Śledząc krajobraz w obrębie zakrzewionych wąwozów, wzdłuż krawędzi erozyjnych Wkry oraz zakrzewienia suchych dolin w Szczypiornie można podziwiać uroki kwitnących krzewów, głównie: tarninę, gruszę pospolitą, bzy, a z drzew: jarzębinę, akację, kasztanowca,²⁴ wierzbę, brzozę, klon jesionolistny, modrzew i lipę. Powszechnymi krzewami są także bez czarny, głóg i dzika róża.

Najczęściej występujące tu zwierzęta dzikie to: jeż, kret, nietoperz, zając szarak, wiewiórka pospolita, piżmak, nornica ruda, karczownik, mysz domowa, leśna, zaroślowa i polna, lis, jenot, borsuk, kuna leśna i domowa, łasica, dzik, łoś, sarna i jeleń, a także wydra i tchórz. Przedstawicielami gadów na tym terenie są chronione jaszczurka zwinka i padalec zwyczajny.

Do terenów zdegradowanych zaliczyć można pas przy drodze gminnej prowadzącej ze Szczypiorna do Wymysłów w odległości 200 m od skrzyżowania z drogą powiatową nr 2412W, gdzie regularnie wyrzucane są śmieci i stworzyło się tam nieduże dzikie wysypisko śmieci.

Przez teren wsi Szczypiorno przebiegają aż trzy szlaki turystyczne:

- szlak niebieski (Pomiechówek – Cieksyn), który w Szczypiornie ciągnie się wzdłuż rzeki i przebiega przez rezerwat „Dolina Wkry”;
- szlak zielony (Dębe – Brody Warszawskie – Kosewko – Szczypiorno – Śniadowo – Wola Błędowska – Zaręby), także biegnący w Szczypiornie przez rezerwat „Dolina Wkry” i dalej szosa, a następnie drogą polną przez grunty wsi Szczypiorno do granicy gminy, biegnącej skrajem lasu;
- szlak czerwony (Brody Warszawskie – Śniadówek – Wymysły – Szczypiorno – Kosewko), który w Szczypiornie rozpoczyna się od strony Wymysłów „po przecięciu drogi asfaltowej przebiega przez najbardziej malowniczy fragment suchej doliny, nazywanej czasem *Doliną Szczypiorską*, przechodzącej w wąwóz, proponowanej do uznania jako użytek ekologiczny.”²⁵

²³ Op. cit. 19, s. 76

²⁴ Ibid., s. 59

²⁵ Ibid. s. 106

Rys.2. Mapa szlaków turystycznych w Gminie Pomiechówek



2. Dziedzictwo kulturowe

Szcypiorno jest jedną z najstarszych miejscowości na terenie gminy, niestety nie spotkamy tutaj obiektów wpisanych na listę zabytków. Znajdują się tu jednak miejsca o znaczeniu historycznym, tj. teren leśniczówki (dawniej lokalizacja dworu szlacheckiego), mostki nad parowami i droga z czasów carskich oraz kapliczka z przed 100 lat oraz dwie stare chaty (prawdopodobnie wybudowane na początku XX wieku).

Miejszem dawnych obrzędów był brzeg rzeki Wkry, gdzie w Noc Kupały 24 czerwca mieszkańcy wsi zbierali się w celu puszczania do wody wianków z zapalonymi świecami. Przekaz ten pochodzi z roku 1896.²⁶

Grunty wspólnoty wiejskiej nad Wkrą oprócz funkcji gospodarczej w rolnictwie (wypasanie zwierząt) mają także funkcję kulturową. Są one miejscem obchodów wspólnych świąt i imprez plenerowych. Od 1998 roku w czerwcu odbywa się tam organizowana przez TPD w Szczypiornie impreza plenerowa rekreacyjno-sportowa o zasięgu powiatowym pn. "TPD-owski Cross Rowerowy i zawody towarzyszące" która skupia ok. 500 osób - dzieci, młodzieży i dorosłych. To tu w 1991 roku odbyły się pierwsze w Polsce, zorganizowane przez Sportowy Klub Psów Zaprzęgowych "CZE-NE-KA", zawody psich zaprzęgów.

²⁶ Op. cit. 18, s. 5

Jedynym obiektem użyteczności publicznej w Szczypiornie jest budynek, w którym znajduje się Środowiskowe Ognisko Wychowawcze „Pod Parasolem” Towarzystwa Przyjaciół Dzieci. Ognisko działa we wsi od 1997 roku.



*Budynek komunalny – siedziba Ogniska „Pod Parasolem” prowadzonego przez TPD
– autor zdjęcia A. Lenart*

Niestety otoczenie budynku Ogniska jest słabo zagospodarowane. Najpilniejszą potrzebą jest zapewnienie najmłodszym dzieciom bezpiecznego miejsca zabaw na świeżym powietrzu.

3. Infrastruktura społeczna i techniczna oraz gospodarka

Na terenie wsi nie występuje żaden przemysł, a usługi dla ludności to jedynie dwa sklepy i trzy gospodarstwa agroturystyczne oferujące nie tylko nocleg, ale także spływy łódką, wycieczki bryczką, jazdę w siodle oraz typowe wiejskie jadło.

Gospodarstwa te prowadzą trzy rodziny:

- Janusz i Zdzisława Lipko „Lipka” – Szczypiorno 1,
- Anna i Janusz Lipko „Dziewięć Kasztanów”, Szczypiorno 16a,
- Julita i Michał Szafraniec „Letnisko nad Wkrą”, Szczypiorno 32 b.



„Letnisko nad Wkrą”²⁷

Mimo wysokiej dbałości właścicieli o stan kwater istnieje jeszcze przed nimi wiele wyzwań, aby ich gospodarstwa były konkurencyjne dla innych gospodarstw położonych nad morzem, czy w górach.

Część mieszkańców Szczypiorna utrzymuje się z pracy najemnej w okolicznych miejscowościach lub w Warszawie, jednak większość prowadzi nieduże gospodarstwa rolne, które nie przynoszą wymiernych dochodów.

We wsi istnieje czterokilometrowa sieć wodociągowa, jednak brak jest takich mediów jak gaz, czy kanalizacja. Istnieją tu problemy z zasięgiem telefonii cyfrowej (Era), a także częste są przerwy w sygnale sieci internetowej.

Z uwagi na brak zakładów produkcyjnych i piękne położenie miejscowości jedyną szansą jej rozwoju wydaje się być turystyka, usługi agroturystyczne i nastawione na obsługę letników.

4. Kapitał społeczny i ludzki

Obecnie (listopad 2009 r.) Szczypiorno zamieszkuje 281 mieszkańców, z czego 19 osób jest bezrobotnych, zaś 28 osób to ludzie niepełnosprawni. Aż 35 rodzin objętych jest opieką Ośrodka Pomocy Społecznej w Pomiechówku. Główne problemy społeczne wsi to ubóstwo, bezrobocie i alkoholizm, które często „dziedziczone” są w rodzinach.

Opiekę nad najmłodszymi mieszkańcami wsi, pomoc w nauce oraz animację działań na rzecz dzieci we wspólnocie wiejskiej prowadzi w ramach świetlicy organizacja pozarządowa - Towarzystwo Przyjaciół Dzieci, prowadząca Ognisko Wychowawcze „Pod Parasolem”. Jest to placówka wsparcia dziennego działająca w najbliższym środowisku lokalnym dziecka. Pomaga rodzinom w sprawowaniu ich podstawowych funkcji, zapewniając pomoc rodzinie i dzieciom sprawiającym problemy wychowawcze, współpracuje ze szkołą, ośrodkiem pomocy społecznej i innymi instytucjami działającymi na rzecz dzieci.

²⁷ <http://www.mazowsze.agrowczasy.com/szczypiorno16.htm>

Praca w Ognisku przebiega w systemie 5-dniowym, od poniedziałku do piątku, w godz. 13.00 - 18.00. Przy Ognisku w Szczypiornie funkcjonuje także oddział przedszkolny, który skupia dzieci w wieku 3 - 5 lat i otacza je opieką w godz. 11.00 - 13.00. W ramach działalności statutowej Ogniska pomagają podopiecznym wyrównywać braki szkolne, eliminują drugoroczność, prowadzą zajęcia reedukacyjne i kompensacyjne, budzą nowe i rozwijają już istniejące zdolności i zainteresowania dzieci poprzez organizowanie zajęć sportowych, komputerowych, plastycznych, wokalnie-tanecznych, kulinarnych. Wszystkie wymienione wyżej formy pracy ogniskowej zmierzają do wyrównywania szans rozwojowych dzieci ze środowiska wiejskiego.

Placówka proponuje wychowankom alternatywne sposoby wykorzystania czasu wolnego poprzez propagowanie zdrowego stylu życia (wycieczki piesze i rowerowe, wyjazdy na basen, zajęcia sportowo-rekreacyjne itp.). Ważnym elementem działalności Ogniska są zajęcia z profilaktyki uzależnień w oparciu o programy „Zanim spróbujesz”, „Jak żyć z ludźmi”, „Zdrowiej i sprawniej żyć”.

Wychowankowie Ogniska korzystają z codziennego dożywiania w postaci drugiego śniadania i podwieczorku oraz otrzymują okazjonalne paczki żywnościowe.

Placówka organizuje wychowankom wypoczynek letni i zimowy pod hasłem "Lato... i Zima w mieście" - zarówno stacjonarny, jak i wyjazdowy (organizacja kolonii letnich na Mazurach i nad morzem).²⁸ Na tę formę zapewnienia podopiecznym wolnego czasu udało się pozyskać już dwukrotnie dofinansowanie ze środków Unii Europejskiej w ramach Programu Operacyjnego Kapitał Ludzki.

²⁸ www.pomiechówek.pl

IV OCENA MOCNYCH I SŁABYCH STRON MIEJSCOWOŚCI

Analiza SWOT

MOCNE STRONY	SŁABE STRONY
<ul style="list-style-type: none"> • Położenie blisko stolicy • Dostępność komunikacyjna wsi (położenie przy drodze powiatowej) • Atrakcyjne (niezdegradowane) środowisko naturalne (warszawski obszar chronionego krajobrazu, rezerwat krajobrazowy „Dolina Wkry”) • Baza (naturalna) pod rozwój turystyki • Napływ nowych mieszkańców (z miast) • Miejscowość zwodociągowana 	<ul style="list-style-type: none"> • Brak sieci kanalizacyjnej i gazowej • Słabo rozwinięta infrastruktura turystyczna • Ucieczka młodych i wykształconych do miasta • Brak bazy sportowej i turystycznej • Brak placów zabaw • Brudna woda w rzece • Dzikie wysypiska śmieci • Niskie poczucie bezpieczeństwa mieszkańców i przyjezdnych • Bezrobocie i niski poziom materialny osób słabo wykształconych
SZANSE	ZAGROŻENIA
<ul style="list-style-type: none"> • Duże zainteresowanie dobrze sytuowanych mieszkańców miast osiedlaniem się na terenach wiejskich • Rosnące zainteresowanie mieszkańców Warszawy turystyką weekendową i agroturystyką • Uchwalenie planu zagospodarowania przestrzennego • Dostępność środków z Unii Europejskiej • Lokalizacja cywilnego lotniska w Modlinie • Wzrost w kraju zapotrzebowania na produkty pochodzące z upraw ekologicznych • Zagospodarowanie pod kątem turystycznym gruntów wspólnoty wiejskiej 	<ul style="list-style-type: none"> • Kryzys gospodarczy kraju • Uciążliwości związane z lotniskiem (negatywny wpływ na środowisko przyrodnicze, utrata walorów miejscowości wypoczynkowej) • Wzrost bezrobocia

Czynnikami mającymi duży wpływ na słabe i mocne strony wsi są uwarunkowania zewnętrzne takie jak:

- położenie wśród lasów i nad wodą,

- brak zakładów produkcyjnych i instytucji publicznych,
- niewielka liczba podmiotów usługowych,
- rolniczy charakter wsi,
- brak ofert spędzania wolnego czasu przez mieszkańców.

Podstawową szansą rozwoju wsi jest ukierunkowanie się na rolnictwo ekologiczne oraz stworzenie bogatej oferty usług agroturystycznych i rekreacyjnych.

V PLAN ODNOWY MIEJSCOWOŚCI

Cel strategiczny 2 Wysoka jakość usług społecznych zaspokajająca najważniejsze potrzeby mieszkańców oraz zapewniająca warunki do podejmowania aktywności społecznej i obywatelskiej w różnych dziedzinach		Cel strategiczny 3 Dobrze rozwinięta infrastruktura techniczna sprzyjająca prowadzeniu działalności gospodarczej oraz zapewniająca wysoki standard życia mieszkańców
Priorytet 1:	Priorytet 2:	Priorytet 2:
Modernizacja i rozbudowa infrastruktury edukacyjnej	Modernizacja i rozbudowa infrastruktury sportowej i rekreacyjnej	Modernizacja i rozbudowa infrastruktury drogowej
<u>Projekt:</u> Remont budynku komunalnego przeznaczonego pod działalność Ogniska Wychowawczego TPD i klub wiejski	<u>Projekt:</u> Budowa placu zabaw przy klubie wiejskim i świetlicy TPD	<u>Projekt:</u> Modernizacja tłuczniami drogi w Szczypiornie

VI HARMONOGRAM REALIZACJI PROJEKTÓW

Nazwa projektu	Rok rozpoczęcia realizacji projektu	Rok zakończenia realizacji projektu	Rok zakończenia prac przygotowawczych	Orientacyjna wartość projektu (w tys. PLN)	Planowane źródła finansowania projektu
Budowa placu zabaw przy klubie wiejskim i świetlicy TPD	2010	2010	2009	50	Dotacja z funduszy Unii Europejskiej, Budżet gminy
Remont budynku komunalnego przeznaczonego pod działalność ogniska wychowawczego TPD i klub wiejski	2011	2012	2010	500	Dotacja z funduszy Unii Europejskiej, Budżet gminy
Modernizacja tłuczniem drogi w Szczypiornie	2010	2010	2010	10	Budżet gminy