

Plan Odnowy Miejscowości
Cegielnia-Kosewo
na lata 2010 - 2017

I WSTĘP	3
II CHARAKTERYSTYKA MIEJSCOWOŚCI	4
1. Położenie miejscowości.....	4
2. Przynależność administracyjna.....	5
3. Powierzchnia.....	5
4. Liczba ludności.....	6
5. Historia miejscowości.....	6
6. Przestrzenna struktura miejscowości.....	10
III INWENTARYZACJA ZASOBÓW SŁUŻĄCYCH ODNOWIE	
MIEJSCOWOŚCI	11
1. Zasoby przyrodnicze.....	11
2. Dziedzictwo kulturowe.....	11
3. Obiekty i tereny.....	12
4. Infrastruktura społeczna i gospodarka	12
5. Infrastruktura techniczna.....	13
6. Kapitał społeczny i ludzki.....	14
IV OCENA MOCNYCH I SŁABYCH STRON MIEJSCOWOŚCI	15
V PLAN ODNOWY MIEJSCOWOŚCI	17
VI HARMONOGRAM PLANOWANYCH PRZEDSIĘWZIĘĆ	18

I WSTĘP

Rozwój i odnowa obszarów wiejskich to jedno z kluczowych wyzwań, jakie stoją przed Polską w okresie integracji z Unią Europejską. Zasadniczym jej celem jest wzmocnienie działań służących zmniejszaniu istniejących dysproporcji i różnic w poziomie rozwoju obszarów wiejskich w stosunku do terenów miejskich.

Plan Odnowy Miejscowości jest jednym z najważniejszych elementów odnowy wsi, jej rozwoju oraz poprawy warunków pracy i życia mieszkańców. Sporządzenie i uchwalenie takiego dokumentu stanowi niezbędny warunek przy aplikowaniu o środki finansowe w ramach „Programu Rozwoju Obszarów Wiejskich 2007 - 2013”.

Plan Odnowy Miejscowości Cegielnia-Kosewo to dokument, który określa strategię działań w sferze społeczno-gospodarczej na lata 2009-2015. Obszarem realizacji Planu Odnowy Miejscowości Cegielnia-Kosewo jest obszar tej miejscowości.

Niniejszy plan jest planem otwartym stwarzającym możliwość aktualizacji w zależności od potrzeb społecznych i uwarunkowań finansowych. Oznacza to, że przewiduje się dopisywanie nowych zadań, a także zmianę kolejności ich realizacji w zależności od uruchomienia i dostępu do funduszy zewnętrznych.

Opracowując powyższą dokumentację zachowano zgodność z obowiązującymi dokumentami programowymi, a w szczególności z :

- Strategia Rozwoju Gminy Pomiechówek na lata 2008-2013, październik 2007 r.,
- Studium uwarunkowań i kierunków zagospodarowania przestrzennego gminy Pomiechówek, czerwiec 2005 r. ze zm.

w opracowaniu korzystano z :

- materiałów Urzędu Gminy Pomiechówek,
- strony internetowej Urzędu Gminy Pomiechówek www.pomiechówek.pl
- strony internetowej Parafii Pomiechowo www.parafia.pomiechowo.pl

- strony internetowej www.pomiechowek.info
- opracowania firmy konsultingowej RICCO INTERNATIONAL TRADE & CONSULTANCY pt. „Powszechna inwentaryzacja przyrodnicza gminy Pomiechówek” Warszawa 1993r.
- pracy licencjackiej Pana Kazimierza Gorczewskiego Pt. „Szkice z dziejów parafii i wsi Pomiechowo (od czasów najdawniejszych do 1918 roku)” Pułtusk 2003r.
- pracy magisterskiej Pana Kazimierza Gorczewskiego Pt. „ Dzieje gminy i parafii Pomiechowo 1918-1954” Pułtusk 2005 r.

Plan Odnowy Miejscowości jest dokumentem uchwalanym przez zebranie wiejskie oraz uchwałą Rady Gminy w sprawie zatwierdzenia Planu Odnowy Miejscowości.

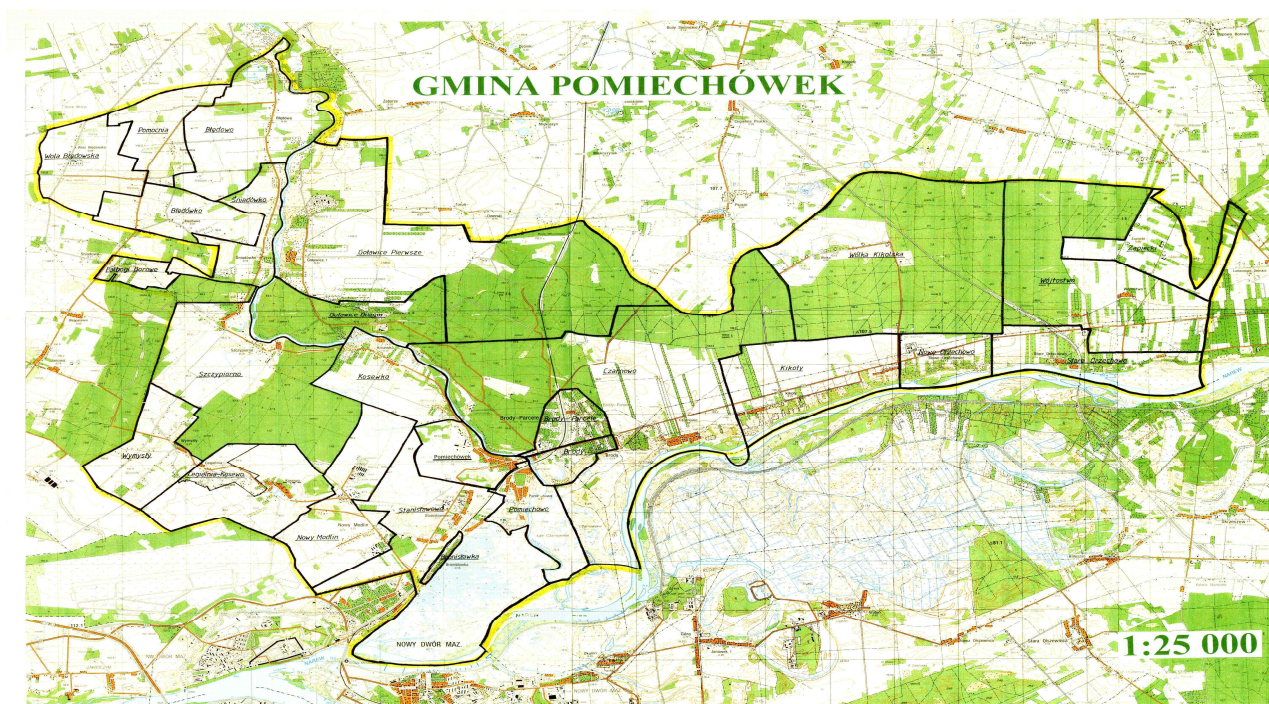
II Charakterystyka miejscowości

1. Położenie miejscowości

Sołectwo Cegielnia-Kosewo jest jednym z 26 sołectw wyodrębnionych w podziale administracyjnym Gminy Pomiechówek. Umiejscowione jest na zachodnim obrzeżu gminy. Graniczy z sołectwami Nowy Modlin, Kosewo, Wymysły oraz Szczypiorno. Przylega też bezpośrednio do terenów będącego obecnie w budowie Portu Lotniczego Modlin.

Miejscowość znajduje się w odległości ok. 8 km od miasta powiatowego Nowy Dwór Mazowiecki oraz ok. 35 km od stolicy kraju, Warszawy. Położona jest przy drodze powiatowej Szczypiorno-Błędowo (nr 01624), po której wykonywane są stałe kursy taboru PKS Warszawa, umożliwiające komunikację z centrum Gminy i okolicą.

Rys. 1 Mapa Gminy Pomiechówek



2. Przynależność administracyjna

Kraj	– Polska
Województwo	– mazowieckie
Powiat	– nowodworski
Gmina	– Pomiechówek
Miejscowość	– Cegielnia-Kosewo

3. Powierzchnia

Powierzchnia miejscowości Cegielnia-Kosewo wynosi 65,27 ha. Jest to małej wielkości sołectwo na tle innych sołectw.

4. Liczba ludności

Na dzień 31 grudnia 2009 roku liczba mieszkańców wsi Cegielnia-Kosewo wynosiła 250 osób. Gęstość zaludnienia wynosi 41 osób na km².

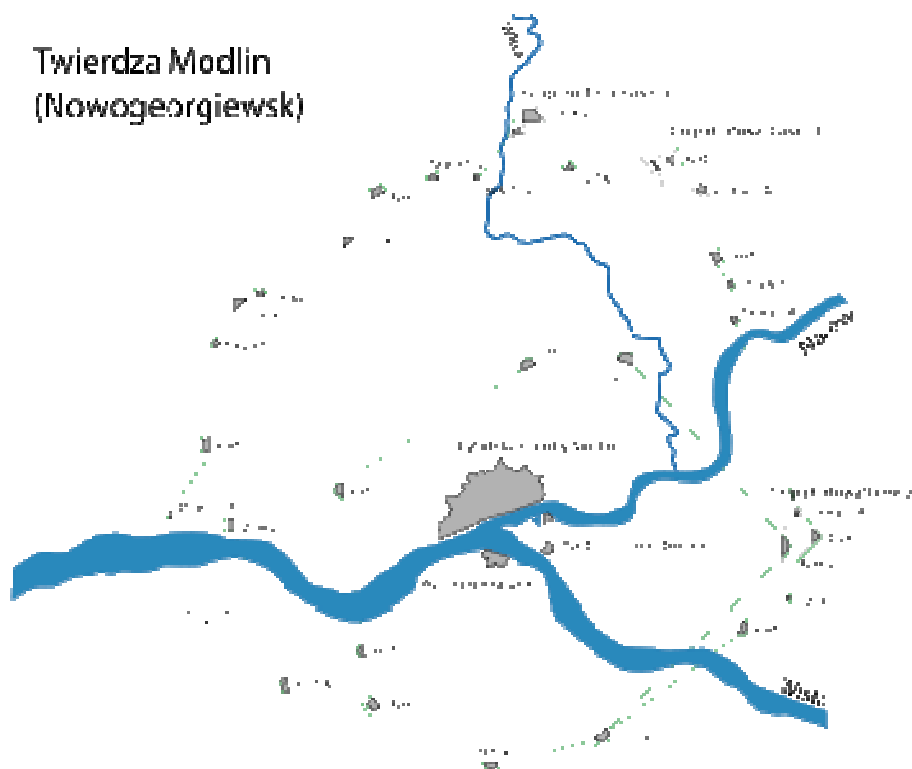
5. Historia miejscowości

Jak to zwykle bywa w przypadku niewielkiej miejscowości, wzmianki historyczne to przede wszystkim „okruchy” większych wydarzeń w okolicy. Należy także uwzględnić, że losy Cegielni-Kosewo są niemal nierozdzielnie związane z historią najbliższej sąsiedniej wsi – Kosewo, od której zresztą miejscowość przejęła nazwę. Według zapisów historycznych po drugim rozbiore Polski w początkach maja 1794 roku w Kosewie znajdował się jeden z 15 posterunków dywizji gen. Mjr Wolcký’ego wchodzącej w skład oddziałów pruskich gen. Lejtn. Schonfeldta. Bez wątplenia bliskość fortyfikacji modlińskiej, której budowa na rozkaz Napoleona rozpoczęła się w 1807 roku, miał ogromny wpływ na późniejsze losy wsi i jej mieszkańców. Wiadomo jest, że wielu mieszkańców Kosewa pracowało przy budowie twierdzy i prawdopodobnie wielu przypłaciło to życiem. W czasach Królestwa Polskiego, na losy miejscowości należy patrzeć przez pryzmat modlińskiej fortyfikacji, która podobnie jak za czasów Napoleona dla cara stanowiła jeden z kluczowych punktów obrony kraju. W obawie o to, że fortyfikacja modlińska zostanie wykorzystana przeciwko Rosji, sprowadzono do Parafii Pomiechowo osadników rosyjskich, mając nadzieję na rusyfikację całej okolicy. W przeciągu pięciu lat (1833 – 1888) władze carskie zdecydowały się na wzniesienie 8 fortów wokół starej fortyfikacji. Jeden z nich nazwany Fort II Kosewo umiejscowiony został w odległości 3 km na północ od wsi przy drodze Nowy Modlin – Wymysły. Rozmiar prac wymagał dokonania dodatkowego zakupu cegły z okolicznych cegielni, między innymi z Cegielni-Kosewo. Jej rozwój zatem był nierozłącznie związany z rozbudową twierdzy modlińskiej za czasów carskich.

Zgodnie z zapisami historycznymi, przed 1875 została przeprowadzona akcja przesiedleńcza, podczas której mniejsza liczba kolonistów rosyjskich została osiedlona w okolicznych wsiach, także w Kosewie. Istotne dla rozwoju miejscowości musiała stać się także bliskość szkoły elementarnej, która istniała we wsi Kosewo od 1887 roku. Była to jedna z pięciu tego typu placówek w parafii pomiechowskiej. Ta jednoklasowa szkoła działała jednak w złych warunkach lokalowych. Powstanie szkoły poprzedziło Rozporządzenie Kamery Warszawskiej z dnia 8 stycznia 1810 r. przeznaczające ogrody dla nauczycieli m.in. w Kosewie.

W roku 1915 działania zbrojne dotknęły również okoliczne miejscowości. W połowie sierpnia nastąpiło natarcie niemieckie na twierdzę Modlin. Niemcy zdobywali kolejne forty pierścienia obronnego twierdzy w tym fort II w Kosewie.

Schemat umocnień Twierdzy Modlin po ostatniej rozbudowie - rok 1915. (źródło:Wikipedia)



W 1921 roku wieś Kosewo Cegielnia została wymieniona w I Spisie Powszechnym jako jedna z 35 wsi, tworzących gminę Pomiechowo.

W roku 1939, w obliczu niemieckiego najazdu na Polskę Twierdza Modlin przedstawiała już niską wartość obronną. Większość jej fortów, w tym ten w Kosewie, miała jedynie znaczenie jako obiekty ziemne chronione głębokimi fosami nie do przebycia dla czołgów. Natomiast sam obszar Twierdzy z Fortem Dębe na północnym brzegu Bugonarwi i Fortem Beniaminów odległym 5 km na południowy wschód od Zegrza tworzył linię chroniącą Modlin przed obejściem od północnego wschodu oraz osłaniało linię kolei nadwiślańskiej między Modlinem a Warszawą. Obronę Twierdzy, ze względu na małą liczbę wojska, oparto początkowo na dziele nr 1 i fortach I, II, III, uzupełnionymi fortyfikacjami polowymi i kilkoma lekkimi żelbetonowymi schronami.

Dowódcą obrony Twierdzy Modlin był II dowódca piechoty dywizyjnej 8 DP płk Wacław Młodzianowski, któremu podlegał m.in. 3 batalion 32 pp mjr Mariana Jany na odcinku Kosewo – Pomiechówek.

Pozycje wojsk polskich 16/17.09.1939 (źródło: Wikipedia)



Kosewo wraz z Twierdzą Modlin i okolicznymi wsiami zostało wyzwolone 18 stycznia 1945 roku przez 47 korpus gen. Mjr. Dimitrija Kiscylina 70 Armii Ogólnowojskowej z Frontu Białoruskiego.

Niechlubną kartą historii Cegielni-Kosewo jest wzmianka, że na terenie tejże wsi mieszkało najwięcej, w porównaniu z terenem całej Gminy Pomiechówek, osób volksdeutsch – aż 15. Pochodzący z Cegielni-Kosewo Aleksander Bodach odgrywał rolę funkcjonariusza w Forcie III Stanisławowo, pełniącym w czasach okupacji hitlerowskiej funkcję katowni dla Polaków z północnego Mazowsza. Mieszkający w okolicach Pomiechówka volksdeutsche, także z terenu Cegielni-Kosewo, udzielali aktywnej pomocy miejscowej żandarmerii, przekazując informacje o Polakach, toteż często stawali się sprawcami aresztowań.

1 lipca 1952 roku nastąpiła reorganizacja gminy Pomiechówek i w konsekwencji jej podział na dwie odrębne gminy: Pomiechówek i Modlin. Cegielnię-Kosewo przeniesiono do nowo utworzonej gminy Modlin, wraz z innymi sąsiadującymi gromadami: Bronisławką, Kosewem, Modlinem Nowym, Modlinem Starym, Szczypiornem i Wymysłami.

Kolejne istotne zmiany administracyjne przeprowadzono w związku z ustawą z dnia 25 września 1954 roku o reformie podziału administracyjnego i powołaniu gromadzkich rad narodowych. Nastąpiła zmiana podziału administracyjnego kraju – dotychczasowy czterostopniowy (województwo, powiat, gmina, gromada) zastąpiono trzystopniowym: województwo, powiat, gromada. W miejsce jednostek administracyjnych gmin wprowadzono gromadę, jednostkę blisko trzykrotnie mniejszą. Gromadę tworzyły większe wsie bądź zespoły wiosek. Wraz z powołaniem gromady zlikwidowano stanowisko sołtysa jako najważniejszego przedstawiciela wsi. Zgodnie ze wspomnianą ustawą z dwóch gmin Pomiechówek i Modlin utworzono pięć gromad z Gromadzkimi Radami Narodowymi. Jedną z nich stała się gromada Kosewo z siedzibą Gromadzkiej Rady Narodowej w Kosewie. W jej skład wchodziły Kosewo, Cegielnia-Kosewo, Nowy Modlin i Wymysły.

W latach 1975-1998 miejscowość wraz z Gminą Pomiechówek należała administracyjnie do województwa warszawskiego. Od 1 stycznia 1999 roku jest to

część Gminy Pomiechówek leżącej w powiecie nowodworskim w województwie mazowieckim. r

6. Przestrzenna struktura miejscowości

Gęstość zaludnienia w Cegielni-Kosewo jest niska i wynosi 41 osób na km² (dla porównania gęstość zaludnienia Brodów-Parceli wynosi 700 osób/ km²). Na rozwój walorów przestrzennych duży wpływ ma przydatność rolnicza gleb. Występują tu gleby dobre i bardzo dobre, położone poza obszarem chronionego krajobrazu, dlatego też miejscowość ma charakter rolniczy. Zabudowa mieszkaniowa znajduje się przede wszystkim w centrum wsi, pozostałe obszary zajęte są pod pola uprawne.

Miejscowość nie jest objęta planem zagospodarowania przestrzennego.

Cegielnia-Kosewo – droga po remoncie, inwestycja 2009 roku (fot. Piotr Kownacki)



III Inwentaryzacja zasobów służących odnowie miejscowości

1. Zasoby przyrodnicze

Przyrodniczo-leśna regionalizacja wskazuje, że obszar całej gminy Pomiechówek, a więc i wsi Cegielnia-Kosewo, znajduje się na terenie Krainy Mazowiecko-Podlaskiej, w Dzielnicy Niziny Północnomazowieckiej, w mezoregionach Wysoczyzny Ciechanowsko-Południowej. Południowa granica tej Dzielnicy przebiega przez teren gminy Pomiechówek po drodze Modlin-Serock.

W partiach wysoczyzny morenowej, w okolicach Cegielnia-Kosewo, występują gleby dobre, zaliczone do klasy III a i III b oznakowane jako:

- kompleks żytni bardzo dobry i dobry,
- kompleks żytnio łubinowy,
- kompleks zbożowo pastewny mocny.

Grunty w sołectwie Cegielnia-Kosewo jako nieliczne w gminie Pomiechówek, znajdują się poza obszarem chronionego krajobrazu.

Wieś nie ma bezpośredniego dostępu do rzeki.

2. Dziedzictwo kulturowe

Najbliższym obiektem o wartości kulturowej jest położony w sąsiedniej wsi Kosewo Fort II. Jest to jeden z fortów Twierdzy Modlin, wzniesiony w ramach budowy pierwszego pierścienia fortów w latach osiemdziesiątych XIX wieku. Fort wzniesiono na podstawie wzorcowego fortu "F1879" w latach 1883-1888. W okresie późniejszym był wielokrotnie modernizowany. Obecnie jest w posiadaniu wojska i niedostępny dla zwiedzających.

3. Obiekty i tereny

Z racji tego, iż Cegielnia-Kosewo jest miejscowością typowo rolniczą nie znajdują się na tym terenie takie obiekty jak parki czy skwery mogące służyć rekreacji i wypoczynkowi.

4. Infrastruktura społeczna i gospodarka

Na obszarze wsi Cegielnia-Kosewo nie istnieje przemysł. Prawdopodobnie z tej racji, iż większość mieszkańców zajmuje się produkcją rolniczą nie odnotowuje się tam zbyt wielu przypadków zakładania innej działalności gospodarczej. W statystykach Urzędu Gminy Pomiechówek zarejestrowano na tym terenie dwie firmy transportowe oraz dwie w branży ogrodniczej i pielęgnacji terenów zielonych.

W czasach powojennych zlikwidowano położoną w sąsiednim sołectwie szkołę elementarną, założoną u schyłku XIX wieku. Dzieci z terenu miejscowości uczęszczają do placówek oświatowych w pobliskim Modlinie, Gmina Pomiechówek zapewnia natomiast bezpłatny dowóz dzieci na zajęcia.

Mieszkańcy mogą korzystać z położonego w sąsiedniej wsi Klubu w Kosewie. Oprócz świetlicy wiejskiej w budynku umiejscowiona jest filia pomiechowskiego Towarzystwa Przyjaciół Dzieci, filia gminnej biblioteki oraz jedyne w gminie Pomiechówek Centrum Kształcenia na Odległość na Wsiach, dzięki któremu mieszkańcy okolic Kosewa mogą podwyższać swoje kwalifikacje zawodowe. Centrum Kształcenia na Odległość w Kosewie docelowo będzie wspomagało mieszkańców wsi w przekwalifikowaniu z działalności rolniczej na nierolniczą.

Wnętrze Centrum Kształcenia Na Odległość na Wsiach. Zajęcia z młodzieżą



5. Infrastruktura techniczna

W Kosewie, znajduje się jedna z sześciu stacji wodociągowych obsługujących mieszkańców Gminy Pomiechówek.

Zdolność eksploatacyjna obiektu wynika z parametrów pozwoleń wodnoprawnych i wynosi:

- Średnio na dobę $Q_{d\ \text{śr}} = 504,0\ \text{m}^3/\text{dobę}$
- Wydajność studni Nr 1 $QE = 86\ \text{m}^3/\text{h}$
- Wydajność studni Nr 2 $QE = 86\ \text{m}^3/\text{h}$
- Zatwierdzone zasoby eksploatacyjne $QE = 86\ \text{m}^3/\text{h}$

Na obszarze miejscowości Cegielnia-Kosewo nie funkcjonuje ani sieć kanalizacyjna ani gazowa. Gospodarka cieplna na terenie wsi opiera się głównie o indywidualne źródła ciepła, w których paliwem jest jeszcze przede wszystkim węgiel.

6. Kapitał społeczny i ludzki.

Dzieci z sołectwa Cegielnia-Kosewo mogą korzystać z propozycji Środowiskowego Ogniska Wychowawczego, będące filią Towarzystwa Przyjaciół Dzieci w Pomiechówku, mającego swoją siedzibę w Klubie w Kosewie. Otacza ono całodzienną opieką dzieci pochodzące z rodzin potrzebujących pomocy i wsparcia w związku z takimi problemami jak: bezrobocie, ubóstwo, alkoholizm, niewydolność wychowawcza, problemy szkolne.

Warto także nadmienić, że na terenie wsi Cegielnia-Kosewo funkcjonuje Rodzinny Dom Dziecka. Działa on od marca 2005 roku. Jest to placówka opiekuńczo-wychowawcza typu rodzinnego, utworzona dzięki wsparciu Powiatowego Centrum Pomocy Rodzinie w Nowym Dworze Mazowieckim. Placówka ta otrzymała także pomoc od organizacji pożytku publicznego Towarzystwo Nasz Dom, wspierającego nowo tworzone domy rodzinne, w sytuacji, gdy właściwy samorząd lokalny aktywnie uczestniczy w tym przedsięwzięciu i wspiera taką inicjatywę zarówno od strony merytorycznej i organizacyjnej, jak i finansowej. Organem prowadzącym jest Starostwo Powiatowe w Nowym Dworze Mazowieckim. Liczba miejsc statutowych w placówce wynosi 8, zaś wiek dzieci przebywających tam kształtuje się od 10 do 18 lat.

IV OCENA MOCNYCH I SŁABYCH STRON MIEJSCOWOŚCI

Analiza SWOT

MOCNE STRONY	SŁABE STRONY
<ul style="list-style-type: none">• Położenie miejscowości w bezpośrednim sąsiedztwie budowanego Portu Lotniczego Modlin.• Rozległe tereny rolnicze, które w przyszłości będą mogły być zagospodarowane pod działalność towarzyszącą lotnisku Modlin.	<ul style="list-style-type: none">• Niedostateczny stan dróg• Brak sieci gazowej i kanalizacyjnej• Brak przygotowanych terenów pod inwestycje• Ucieczka ze wsi młodych i wykształconych• Brak bazy sportowej i turystycznej• Brak placów zabaw• Duże ilości azbestu na terenie wsi
SZANSE	ZAGROŻENIA
<ul style="list-style-type: none">• Lokalizacja cywilnego lotniska w Modlinie• Duże zainteresowanie dobrze sytuowanych mieszkańców miast osiedlaniem się na terenach wiejskich• Wykorzystanie środków strukturalnych Unii Europejskiej	<ul style="list-style-type: none">• Brak sieci kanalizacyjnej oraz wodociągowej, a także zły stan dróg mogą czynić tereny wsi mniej atrakcyjne dla potencjalnych inwestorów• Brak infrastruktury społecznej, może zniechęcić potencjalnych mieszkańców do osadzenia się na tym terenie

Tak jak kiedyś Twierdza Modlin miała ogromny wpływ na rozwój wsi i jej mieszkańców, tak teraz podobnym czynnikiem rozwojowym będzie miało bez wątpienia powstanie w niedalekiej przyszłości Portu Lotniczego Modlinie. Istnieje szansa, że gros firm obsługujących lotnisko będzie poszukiwało terenów pod inwestycje położonych w bezpośrednim jego sąsiedztwie. Cegielnia-Kosewo spełnia te kryteria, należy jednak pamiętać, że rozległe niezabudowane tereny znajdujące się w sołectwie, to grunty rolne, nieuzbrojone i nieprzygotowane pod inwestycje, co znacząco obniża ich atrakcyjność.

Miejscowość w stanie obecnym nie jest także wystarczająco atrakcyjna dla potencjalnych mieszkańców. Brak jest infrastruktury społecznej (placów zabaw, obiektów sportowych). Społeczność wiejska nie dysponuje żadnym obiektem, który mógłby być wykorzystywany jako miejsce spotkań. W razie organizowania zebrań wiejskich zmuszona jest korzystać z uprzywilejowania sąsiedniego sołectwa Kosewo, posiadającego Klub. Jednakże i ten jedyny budynek – pełniący funkcję ośrodka kulturalnego dla okolicy i miejsca spotkań mieszkańców wymaga remontu. Niedostatecznie rozwinięta jest też komunikacja. Chociaż miejscowość położona jest blisko Nowego Dworu Mazowieckiego i Warszawy to połączenia komunikacyjne z tymi miejscowościami pozostawiają bardzo wiele do życzenia. Zniechęca też fakt, że budynki w Cegielni-Kosewo pokryte są niemal czterema tysiącami m² płyt azbestowo-cementowych, co prowadzi do znacznego zagrożenia dla środowiska naturalnego.

V PLAN ODNOWY MIEJSCOWOŚCI

<p>Cel strategiczny 1. Rozwinięta przedsiębiorczość w obszarze turystyki i usług, zapewniająca mieszkańcom gminy dobre warunki pracy i rozwoju zawodowego</p>	<p>Cel strategiczny 2. Wysoka jakość usług społecznych zaspokajająca najważniejsze potrzeby mieszkańców oraz zapewniająca warunki do podejmowania aktywności społecznej i obywatelskiej w różnych dziedzinach</p>	<p>Cel strategiczny 3. Dobrze rozwinięta infrastruktura techniczna sprzyjająca prowadzeniu działalności gospodarczej oraz zapewniająca wysoki standard życia mieszkańców</p>
<p>1.1. Wspieranie przedsiębiorczości mieszkańców, w szczególności w obszarze turystyki i usług.</p> <ul style="list-style-type: none"> ▪ Wspieranie mieszkańców gminy w przechodzeniu z pracy w obszarze rolnictwa do pracy w obszarze usług. 	<p>2.1. Modernizacja i rozbudowa infrastruktury społecznej.</p> <ul style="list-style-type: none"> ▪ Modernizacja i rozbudowa infrastruktury sportowej i rekreacyjnej. ▪ Modernizacja i rozbudowa infrastruktury kulturalnej. 	<p>3.2. Modernizacja i rozbudowa infrastruktury wodociągowej i kanalizacyjnej.</p> <ul style="list-style-type: none"> ▪ Rozbudowa i modernizacja gminnej sieci wodociągowej. ▪ Rozbudowa gminnej sieci kanalizacyjnej. <p>3.3. Modernizacja i rozbudowa infrastruktury drogowej.</p> <ul style="list-style-type: none"> ▪ Uregulowanie statusu prawnego dróg gminnych ▪ Modernizacja dróg gminnych.
<p>Projekty: 1. Współtworzenie rozwoju Centrum Kształcenia na Odległość na Wsiach</p>	<p>Projekty: 1. Budowa miejsc wypoczynku i rekreacji dla mieszkańców (plac zabaw i boiska sportowe w centrum wsi) . 2. Modernizacja budynku Klubu Cegielnia-Kosewo</p>	<p>Projekty: 1. Rozbudowa sieci wodociągowej 2. Budowa przydomowych oczyszczalni ścieków. 3. Modernizacja dróg</p>

VI HARMONOGRAM PLANOWANYCH PRZEDSIĘWZIĘĆ

Nazwa projektu	Rok rozpoczęcia realizacji projektu	Rok zakończenia a realizacji projektu	Rok zakończenia prac przygotowawczych	Orientacyjna wartość projektu (w tys. PLN)	Planowane źródła finansowania projektu
Budowa placu zabaw wraz z boiskiem	2011	2013	2011	170	Fundusze strukturalne, Budżet gminy,
Budowa przydomowych oczyszczalni ścieków	2011	2017	2012	500	Fundusze strukturalne, Budżet gminy,
Modernizacja dróg gminnych	2011	2017	2011	300	Fundusze strukturalne, Budżet gminy,

