

**ZARZĄDZENIE
REGIONALNEGO DYREKTORA OCHRONY ŚRODOWISKA W WARSZAWIE**

z dnia 2015 r.

w sprawie ustanowienia planu ochrony dla rezerwatu przyrody „Dolina Wkry”

Na podstawie art. 19 ust. 6 ustawy z dnia 16 kwietnia 2004 r. o ochronie przyrody (Dz. U. z 2013 r. poz. 627, z późn. zm.¹⁾) zarządza się, co następuje:

§ 1. 1. Ustanawia się, na okres 20 lat, plan ochrony dla rezerwatu przyrody „Dolina Wkry”, zwanego dalej „rezerwatem”.

2. Plan ochrony, o którym mowa w ust. 1, uwzględnia zakres planu zadań ochronnych dla obszaru Natura 2000 Dolina Wkry PLH 140005, zwanego dalej „obszarem Natura 2000”.

§ 2. Opis granic obszaru Natura 2000, w części pokrywającej się z rezerwatem, określa, w formie wykazu współrzędnych punktów załamania granicy, załącznik nr 1 do zarządzenia.

§ 3. Mapę obszaru Natura 2000, w części pokrywającej się z rezerwatem, określa załącznik nr 2 do zarządzenia.

§ 4. 1. Celem ochrony rezerwatu jest zachowanie krajobrazu przełomowego odcinka rzeki Wkry oraz pozostałości lasów łągowych.

2. Przyrodniczymi i społecznymi uwarunkowaniami realizacji celu, o którym mowa w ust. 1, są:

- 1) ochrona i odtworzenie właściwego stanu siedlisk łągowych porastających brzegi rzeki Wkry;
- 2) utrzymanie naturalnego charakteru odcinka rzeki Wkry;
- 3) przywrócenie pierwotnych cech siedlisk, których zniekształcenie związane jest z obecnością gatunków obcych ekologicznie, w szczególności sosny;
- 4) określenie sposobu zagospodarowania obszaru otuliny rezerwatu, w którym nie będzie on negatywnie wpływać na rezerwat i obszar Natura 2000, w szczególności na cel i przedmiot ochrony, dla ochrony których je uznano;
- 5) wspomaganie naturalnych procesów kształtujących zbiorowiska leśne i wodne, w szczególności procesów kształtujących siedliska grądowe i łągowe;
- 6) eliminacja obcych gatunków roślin.

¹⁾Zmiany tekstu jednolitego wymienionej ustawy zostały ogłoszone w Dz. U. z 2013 r. poz. 628 i 842, z 2014 r. poz. 805, 850, 926, 1002, 1101 i 1863 oraz z 2015 r. poz. 222.

§ 5. Identyfikację oraz określenie sposobów eliminacji lub ograniczania istniejących i potencjalnych zagrożeń wewnętrznych i zewnętrznych dla rezerwatu oraz ich skutków wraz z identyfikacją istniejących i potencjalnych zagrożeń dla zachowania właściwego stanu ochrony siedlisk przyrodniczych oraz gatunków roślin i zwierząt i ich siedlisk, będących przedmiotami ochrony w obszarze Natura 2000, określa załącznik nr 3 do zarządzenia.

§ 6. Obszar rezerwatu objęty jest ochroną czynną.

§ 7. Cele działań ochronnych w obszarze Natura 2000 określa załącznik nr 4 do zarządzenia.

§ 8. 1. Działania ochronne na obszarze ochrony czynnej rezerwatu z podaniem rodzaju, zakresu i lokalizacji tych działań, wraz ze wskazaniem dla obszaru Natura 2000 podmiotów odpowiedzialnych za ich wykonanie i obszarów ich wdrażania określa załącznik nr 5 do zarządzenia.

2. Mapę lokalizacji działań, o których mowa w ust. 1, określają załączniki nr 6 i 7 do zarządzenia.

§ 9. 1. Wprowadza się następujące ustalenia do studiów uwarunkowań i kierunków zagospodarowania przestrzennego gminy Pomiechówek, miejscowych planów zagospodarowania przestrzennego gminy Pomiechówek, planu zagospodarowania przestrzennego województwa mazowieckiego dotyczące eliminacji lub ograniczenia zagrożeń wewnętrznych lub zewnętrznych rezerwatu.

2. Na terenie rezerwatu:

- 1) należy utrzymać dotychczasowy sposób przeznaczenia i użytkowania gruntów;
- 2) należy utrzymać całość obszaru, jako wyłączony z możliwości lokalizacji wszelkiej nowej infrastruktury technicznej nie związanej z udostępnieniem i funkcjonowaniem rezerwatu;
- 3) należy utrzymać całość obszaru, jako wyłączony z możliwości prowadzenia działań mogących przyczynić się do zmiany stosunków wodnych w sposób mogący negatywnie wpływać na rezerwat i obszar Natura 2000.

3. Na obszarze działek ewidencyjnych numer 148; 149; 150; 151 z obrębu Goławice Drugie:

- 1) na terenach leśnych należy utrzymać ich dotychczasowy sposobu przeznaczenia i użytkowania gruntów, bez możliwości budowy obiektów budowlanych niezwiązanych z prowadzeniem gospodarki leśnej lub z realizacją inwestycji liniowych celu publicznego;
- 2) należy zachować stosunki wodne na poziomie nieprzyczyniającym się do ich zmiany w sposób mogący negatywnie wpływać na rezerwat i obszar Natura 2000.

4. Na obszarze działek ewidencyjnych numer 140; 160 z obrębu Goławice Drugie:

- 1) na terenach ochrony bezpośredniej rzeki Wkry należy utrzymać dotychczasowy sposób przeznaczenia i użytkowania gruntów;

- 2) dopuszcza się możliwość wprowadzenia użytkowania w formie terenów związanych z rekreacją i plaż trawiastych, wraz z towarzyszącymi urządzeniami w formie pomostów drewnianych dla kajakarzy, koniecznym zapleczem sanitarnym (wyłącznie nietrwałym w postaci przenośnych sanitariatów), miejscami przeznaczonymi do biwakowania;
- 3) należy zachować stosunki wodne na poziomie nieprzyczyniającym się do ich zmiany w sposób mogący negatywnie wpływać na rezerwat i obszar Natura 2000;
- 4) należy zachować ukształtowanie terenu skarp i brzegów rzeki Wkry;
- 5) nie należy lokalizować nowych obiektów budowlanych, których budowa nie będzie związana z utrzymaniem terenu, jako tereny zielone i tereny ochrony bezpośredniej rzeki Wkry lub realizacją inwestycji liniowych celu publicznego.

5. Na obszarze działek ewidencyjnych numer 1; 8; 9; 11; 12; 13; 14; 15; 16; 17; 18; 19; 2/16; 3/1; 7/2 z obrębu Kosewko:

- 1) na terenach ochrony bezpośredniej rzeki Wkry należy utrzymać dotychczasowy sposób przeznaczenia i użytkowania gruntów;
- 2) dopuszcza się możliwość wprowadzenia użytkowania w formie terenów związanych z rekreacją i plaż trawiastych, wraz z towarzyszącymi urządzeniami w formie pomostów drewnianych dla kajakarzy, koniecznym zapleczem sanitarnym (wyłącznie nietrwałym w postaci przenośnych sanitariatów), miejscami przeznaczonymi do biwakowania;
- 3) należy zachować stosunki wodne na poziomie nieprzyczyniającym się do ich zmiany w sposób mogący negatywnie wpływać na rezerwat i obszar Natura 2000;
- 4) należy zachować ukształtowanie terenu skarp i brzegów rzeki Wkry;
- 5) nie należy lokalizować nowych obiektów budowlanych, których budowa nie będzie związana z utrzymaniem terenu, jako tereny zielone i tereny ochrony bezpośredniej rzeki Wkry lub realizacją inwestycji liniowych celu publicznego.

6. Na obszarze działek ewidencyjnych numer 4; 6; 21; 22; 23; 24; 25; 26; 27; 29; 30; 118; 119; 31/2; 20/1; 28/1; 31/1; 2/1; 2/2; 2/3; 2/4; 2/5; 2/6; 2/7; 2/8; 2/9; 2/10; 2/11; 2/12; 2/13; 2/14; 2/15; 20/2; 31/3; 5/2; 5/3; 5/5; 5/7; 5/8; 5/9; 7/1 z obrębu Kosewko:

- 1) należy zachować minimalną powierzchnię nowych działek po podziale nie mniejszą niż 2000 m²;
- 2) należy zachować nie mniej niż 75 % powierzchni biologicznie czynnej;
- 3) teren w odległości nie mniejszej niż 25 m od krawędzi lasu należy utrzymać jako obszar pozbawiony możliwości budowy nowych obiektów budowlanych;

- 4) teren w odległości nie mniejszej niż 20 m od brzegów rzeki Wkry należy utrzymać jako obszar pozbawiony możliwości budowy nowych obiektów budowlanych;
- 5) obszary będące miejscem zalewowym rzeki Wkry, jarów i skarp nadrzecznych należy utrzymać jako obszar pozbawiony możliwości budowy obiektów budowlanych;
- 6) należy zachować stosunki wodne na poziomie nieprzyczyniającym się do ich zmiany w sposób mogący negatywnie wpływać na rezerwat i obszar Natura 2000.

7. Na obszarze działek ewidencyjnych numer 241/2; 242/2; 242/3 z obrębu Szczypiorno:

- 1) na terenach leśnych należy utrzymać ich dotychczasowy sposobu przeznaczenia i użytkowania gruntów, bez możliwości budowy obiektów budowlanych niezwiązanych z prowadzeniem gospodarki leśnej lub z realizacją inwestycji liniowych celu publicznego;
- 2) należy zachować stosunki wodne na poziomie nieprzyczyniającym się do ich zmiany w sposób mogący negatywnie wpływać na rezerwat i obszar Natura 2000.

8. Na obszarze działek ewidencyjnych numer 54; 56; 57; 70; 71; 55/1; 58/1; 69/1; 69/2; 241/1; 242/1 z obrębu Szczypiorno:

- 1) na terenach ochrony bezpośredniej rzeki Wkry należy utrzymać dotychczasowy sposób przeznaczenia i użytkowania gruntów;
- 2) dopuszcza się możliwość wprowadzenia użytkowania w formie terenów związanych z rekreacją i plaż trawiastych, wraz z towarzyszącymi urządzeniami w formie pomostów drewnianych dla kajakarzy, koniecznym zapleczem sanitarnym (wyłącznie nietrwałym w postaci przenośnych sanitariatów), miejscami przeznaczonymi do biwakowania;
- 3) należy zachować stosunki wodne na poziomie nieprzyczyniającym się do ich zmiany w sposób mogący negatywnie wpływać na rezerwat i obszar Natura 2000;
- 4) należy zachować ukształtowanie terenu skarp i brzegów rzeki Wkry;
- 5) nie należy lokalizować nowych obiektów budowlanych, których budowa nie będzie związana z utrzymaniem terenu, jako tereny zielone i tereny ochrony bezpośredniej rzeki Wkry lub realizacją inwestycji liniowych celu publicznego.

9. Na obszarze działek ewidencyjnych numer 59; 62; 63; 64; 65; 66; 67; 68; 72; 73; 74; 77; 78; 79; 81; 178; 179; 180; 181; 209; 210; 211; 212; 213; 214; 215; 216; 217; 58/1; 58/2; 58/3; 60/1; 60/2; 61/1; 61/2; 69/2; 75/1; 75/3; 75/4; 75/5; 76/1; 76/2; 80/2; 80/3; 182/3; 182/4; 182/5; 183/2; 183/3; 183/4; 183/5; 241/1 z obrębu Szczypiorno:

- 1) należy zachować minimalną powierzchnię nowych działek po podziale nie mniejszą niż 2000 m²;

- 2) należy zachować nie mniej niż 75 % powierzchni biologicznie czynnej;
- 3) teren w odległości nie mniejszej niż 25 m od krawędzi lasu należy utrzymać jako obszar pozbawiony możliwości budowy nowych obiektów budowlanych;
- 4) teren w odległości nie mniejszej niż 20 m od brzegów rzeki Wkry należy utrzymać jako obszar pozbawiony możliwości budowy nowych obiektów budowlanych;
- 5) obszary będące miejscem zalewowym rzeki Wkry, jarów i skarp nadrzecznych należy utrzymać jako obszar pozbawiony możliwości budowy obiektów budowlanych;
- 6) należy zachować stosunki wodne na poziomie nieprzyczyniającym się do ich zmiany w sposób mogący negatywnie wpływać na rezerwat i obszar Natura 2000.

10. Na obszarze działek ewidencyjnych numer 241/3; 242/3 z obrębu Szczypiorno dopuszcza się realizację wszystkich prac związanych z utrzymaniem istniejącego drogowego obiektu liniowego.

§ 11. Zarządzenie wchodzi w życie po upływie 14 dni od dnia ogłoszenia.

Regionalny Dyrektor
Ochrony Środowiska
w Warszawie

Aleksandra Atłowska

Załącznik Nr 1 do Zarządzenia
Regionalnego Dyrektora Ochrony Środowiska
w Warszawie
z dnia.....2015 r.

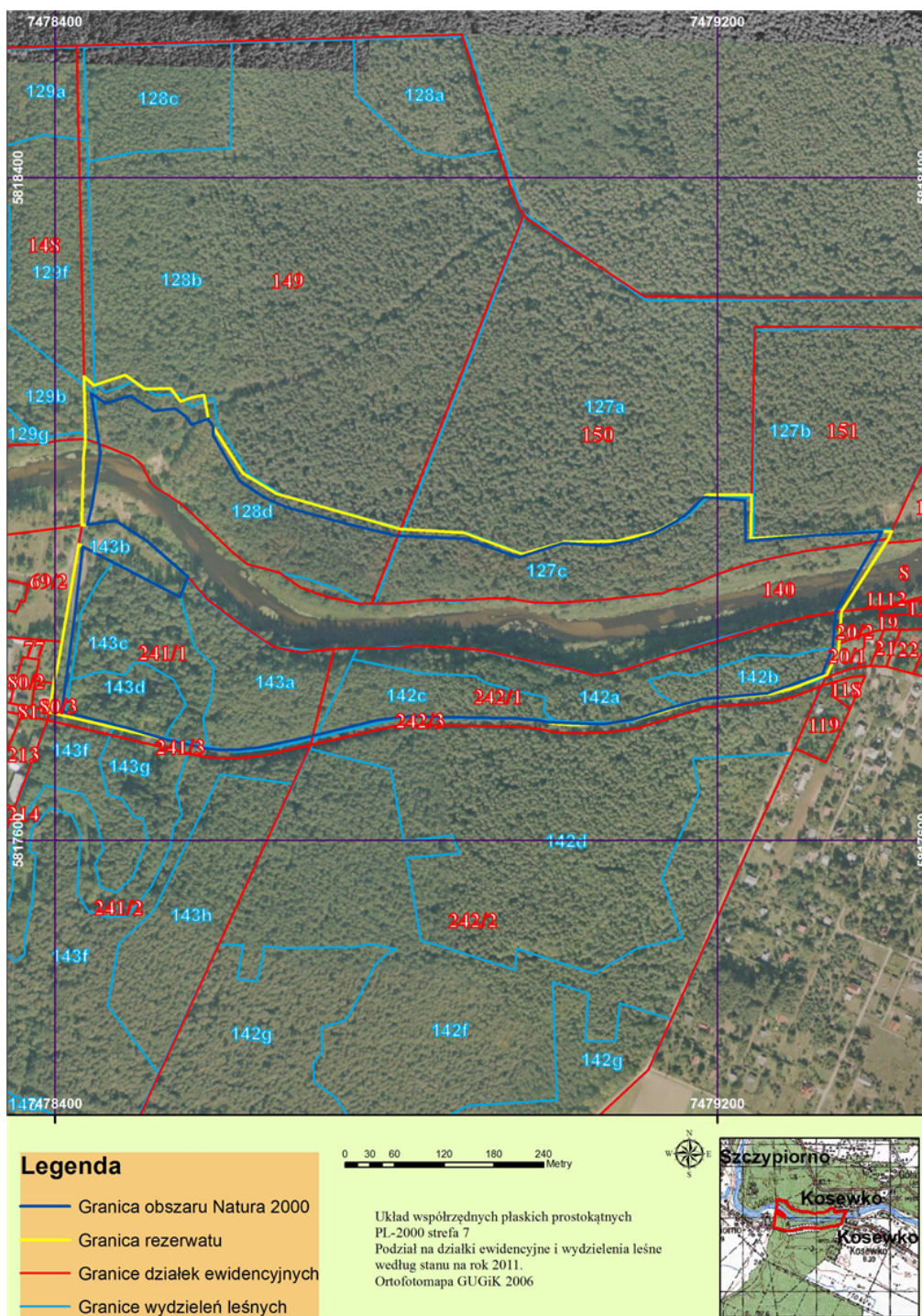
Opis granic obszaru Natura 2000

Układ współrzędnych płaskich prostokątnych PL - 2000 strefa 7		
Lp.	Punkt X	Punkt Y
1	7478584,9298	5818109,3872
2	7478585,1530	5818108,1317
3	7478590,7965	5818099,3529
4	7478591,0391	5818088,4583
5	7478622,6659	5818034,5917
6	7478651,9395	5818014,6713
7	7478679,0683	5818002,4754
8	7478754,0367	5817982,0876
9	7478812,0101	5817967,8929
10	7478895,4586	5817964,4368
11	7478960,0716	5817942,0470
12	7479013,1824	5817958,8869
13	7479062,3240	5817956,3812
14	7479096,8209	5817962,2922
15	7479123,3763	5817970,7122
16	7479151,2653	5817985,9618
17	7479154,5098	5817989,0314
18	7479160,6229	5817992,3763
19	7479183,5792	5818014,7438
20	7479233,2186	5818011,1582
21	7479234,1436	5817961,9216
22	7479317,0855	5817968,7553
23	7479398,9830	5817973,0753
24	7479342,7884	5817876,5124
25	7479339,2975	5817833,1203
26	7479326,9750	5817801,4173
27	7479291,1444	5817788,6766
28	7479259,9514	5817778,0962
29	7479203,4351	5817772,5173
30	7479199,6048	5817772,3282
31	7479196,6759	5817772,0621
32	7479182,2968	5817770,7557
33	7479180,7437	5817770,2773
34	7479178,4733	5817770,0532
35	7479140,4190	5817759,6629
36	7479099,6134	5817746,1689
37	7479065,2632	5817740,7703

38	7479054,0476	5817740,4237
39	7478993,3209	5817743,1026
40	7478982,9305	5817745,3270
41	7478955,1229	5817747,8824
42	7478865,2215	5817748,9882
43	7478832,1047	5817749,8929
44	7478813,1467	5817748,8000
45	7478787,4499	5817744,8364
46	7478740,9948	5817733,7616
47	7478711,1903	5817726,6562
48	7478707,3008	5817725,7257
49	7478646,6490	5817712,3475
50	7478622,0618	5817709,8739
51	7478600,3440	5817709,2206
52	7478580,2056	5817711,7272
53	7478541,0180	5817720,7102
54	7478536,0830	5817721,4760
55	7478488,7930	5817735,5783
56	7478437,4338	5817748,7396
57	7478408,2821	5817755,7833
58	7478413,0036	5817793,8034
59	7478422,6609	5817864,3352
60	7478433,2480	5817955,1742
61	7478550,7571	5817893,8188
62	7478560,4444	5817918,3136
63	7478511,5223	5817961,1517
64	7478473,1421	5817985,9632
65	7478438,6235	5817981,4659
66	7478444,5516	5818005,6941
67	7478454,7085	5818067,7747
68	7478443,1362	5818139,9950
69	7478460,7826	5818128,1343
70	7478490,5289	5818137,0203
71	7478518,6428	5818119,0748
72	7478545,0399	5818121,7769
73	7478557,5880	5818112,0365
74	7478564,8731	5818102,3159
75	7478584,9298	5818109,3872

Załącznik Nr 2 do Zarządzenia
Regionalnego Dyrektora Ochrony Środowiska
w Warszawie
z dnia.....2015 r.

Mapa obszaru Natura 2000



Załącznik Nr 3 do Zarządzenia
Regionalnego Dyrektora Ochrony Środowiska
w Warszawie
z dnia.....2015 r.

Identyfikacja oraz określenie sposobów eliminacji lub ograniczania istniejących i potencjalnych zagrożeń wewnętrznych i zewnętrznych dla rezerwatu oraz ich skutków wraz z identyfikacją istniejących i potencjalnych zagrożeń dla zachowania właściwego stanu ochrony siedlisk przyrodniczych oraz gatunków roślin i zwierząt i ich siedlisk będących przedmiotami ochrony obszaru Natura 2000

Przedmiot ochrony w obszarze Natura 2000	Ocena stanu ochrony	Identyfikacja zagrożenia		Rodzaj zagrożenia				Sposób eliminacji zagrożenia lub jego ograniczenia
		Obszar Natura 2000	Rezerwat przyrody	Zewnętrzne	Wewnętrzne	Istniejące	Potencjalne	
Łęgowe lasy dębowo-wiązowo-jesionowe 91F0	U2 - zły	Obecność gatunków obcych, w szczególności klonu jesionolistnego i robinii, zniekształcających strukturę siedliska i przyczyniających się w konsekwencji do utraty różnorodności biologicznej rezerwatu		Tak	Tak	Tak	Nie	Systematyczne usuwanie gatunków obcych z terenu rezerwatu
Grądy subkontynentalne9170	U2 - zły							
Łęgowe lasy dębowo-wiązowo-jesionowe 91F0	U2 - zły	Obecność gatunków iglastych powodujących zakwaszenie gleby i związany z tym zanik gatunków łęgowych i grądowych, prześwietlenie drzewostanów oraz wkraczanie jeżyn i gatunków borowych		Nie	Tak	Tak	Nie	Stopniowe usuwanie gatunków iglastych z drzewostanów
Grądy subkontynentalne9170	U2 - zły							
Łęgowe lasy dębowo-wiązowo-jesionowe 91F0	U2 - zły	Grądowienie łęgów i ograniczenie roli naturalnych procesów zalewowych, powodujące stopniową zmianę charakteru siedliska		Tak	Tak	Tak	Nie	Utrzymanie zalewowego charakteru rzeki Wkry
Łęgowe lasy dębowo-wiązowo-jesionowe 91F0	U2 - zły	Niewielka ilość martwych drzew, ograniczająca cechy jakościowe siedlisk, zmniejszająca różnorodność biologiczną i utrudniająca zachodzenie naturalnych procesów w ekosystemach leśnych		Nie	Tak	Tak	Nie	Pozostawianie na terenie rezerwatu do naturalnego rozkładu wydzielających się drzew, oraz części drzew ściętych w trakcie wykonywania zabiegów ochrony czynnej
Grądy subkontynentalne9170	U2 - zły							
Łęgowe lasy dębowo-wiązowo-jesionowe 91F0	U2 - zły	Zaśmiecanie terenu rezerwatu, powodujące przedostawanie się do rezerwatu potencjalnie niebezpiecznych i szkodliwych substancji mogących zanieczyszczać glebę, zatrwać środowisko życia organizmów, pogorszenie walorów krajobrazowych		Tak	Nie	Tak	Nie	Umieszczanie tablic informujących o zakazach obowiązujących w rezerwacie, ograniczenie zabudowy wokół rezerwatu poprzez ustalenie wskazań do miejscowych planów zagospodarowania przestrzennego, sprząatanie śmieci
Grądy subkontynentalne9170	U2 - zły							
Łęgowe lasy dębowo-wiązowo-jesionowe 91F0	U2 - zły	Presja turystyczna i rekreacyjna powodująca wydeptywanie roślinności, płoszenie zwierząt, zaśmiecanie i zwiększająca ryzyko przedostawania się diaspor gatunków obcych		Tak	Nie	Tak	Nie	Umieszczanie tablic informujących o zakazach obowiązujących w rezerwacie

Grądy subkontynentalne9170	U2 - zły							
Łęgowe lasy dębowo-wiązowojesionowe 91F0	U2 - zły	Piętrzenie wód rzeki Wkry, w szczególności związane z budową elektrowni wodnych		Tak	Nie	Nie	Tak	Nie należy piętrzyć wód rzeki Wkry jeżeli piętrzenie będzie negatywnie oddziaływało na rezerwat i jego skutki będą w nim widoczne, w szczególności, jeżeli wysokość piętrzenia spowoduje zmianę poziomu wód w rezerwacie
Łęgowe lasy dębowo-wiązowojesionowe 91F0	U2 - zły	-	Zmiany przeznaczenia gruntów wokół rezerwatu, zabudowa terenów przyległych do rezerwatu, zwiększenie ilości inwestycji turystycznych i wypoczynkowych, powodujące izolację rezerwatu, zwiększenie ilości zanieczyszczeń i antropopresji	Tak	Nie	Nie	Tak	Ochrona terenów znajdujących się poza rezerwatem, poprzez wprowadzenie odpowiednich ustaleń do studium uwarunkowań i kierunków zagospodarowania przestrzennego i miejscowych planów zagospodarowania przestrzennego ograniczających możliwość zmiany sposobu przeznaczenia i użytkowania terenu
Grądy subkontynentalne9170	U2 - zły							
Łęgowe lasy dębowo-wiązowojesionowe 91F0	U2 - zły	Postępująca presja zabudowy i związana z tym budowa i rozbudowa obiektów budowlanych, w szczególności infrastruktury technicznej powiązanej z wprowadzaniem sposobem zagospodarowania terenu		Tak	Nie	Nie	Tak	Na terenie rezerwatu nie należy zmieniać dotychczasowego sposobu przeznaczenia i użytkowania gruntu, w szczególności należy wykluczyć możliwość lokalizacji w rezerwacie obiektów budowlanych i infrastruktury technicznej nie związanych z funkcjonowaniem rezerwatu
Grądy subkontynentalne9170	U2 - zły							
Łęgowe lasy dębowo-wiązowojesionowe 91F0	U2 - zły	Nadmierna eksploatacja powodująca negatywne oddziaływanie na rezerwat, w związku z brakiem kontroli nad ilością, sposobem realizacji i rodzajem wykonywanych badań naukowych		Tak	Nie	Nie	Tak	Ograniczenie wykonywania badań naukowych, do badań, dla realizacji których Regionalny Dyrektor Ochrony Środowiska w Warszawie, po stwierdzeniu braku negatywnego oddziaływania na rezerwat, wyda zgodę
Grądy subkontynentalne9170	U2 - zły							
Łęgowe lasy dębowo-wiązowojesionowe 91F0	U2 - zły	Poruszanie się wzdłuż brzegów rzeki Wkry w związku z amatorskim połowem ryb i związane z tym wydeptywanie runa oraz niszczenie skarpowego ukształtowania terenu		Tak	Nie	Tak	Nie	Nie należy udostępniać rezerwatu do amatorskiego połowu ryb
Łęgowe lasy dębowo-wiązowojesionowe 91F0	U2 - zły	Zanieczyszczanie rzeki Wkry		Tak	Nie	Nie	Tak	Nie należy odprowadzać ścieków do rezerwatu

Załącznik Nr 4 do Zarządzenia
Regionalnego Dyrektora Ochrony Środowiska
w Warszawie
z dnia.....2015 r.

Cele działań ochronnych w obszarze Natura 2000

Przedmiot ochrony Natura 2000	Cel do osiągnięcia
Łęgi wiązowo-dębowo-jesionowe 91F0	Redukcja neofitów ze runa i podszytu
	Przebudowa sztucznych drzewostanów sosnowych i świerkowych
	Uzupełnienie odnowienia o gatunki właściwe dla siedliska
	Zwiększanie zasobów martwych drzew
Grądy subkontynentalne 9170	Stopniowe redukowanie udziału sosny w drzewostanie
	Poszerzanie areалу siedliska poprzez przebudowę zbiorowisk zastępczych
	Redukcja udziału neofitów
	Powiększanie zasobów martwych drzew i starodrzewi
	Poprawa składu gatunkowego odnowień

Załącznik Nr 5 do Zarządzenia
Regionalnego Dyrektora Ochrony Środowiska
w Warszawie
z dnia.....2015 r.

Określenie działań ochronnych na obszarze ochrony czynnej rezerwatu z podaniem rodzaju, zakresu i lokalizacji tych działań ze wskazaniem dla obszaru Natura 2000 podmiotów odpowiedzialnych za ich wykonanie i obszarów ich wdrażania

Działanie ochronne	Rezerwat		Obszar Natura 2000		Zakres działań ochronnych					Podmiot odpowiedzialny za wykonanie działań ochronnych	
	Lokalizacja działań ochronnych		Obszar wdrażania działań ochronnych		Powierzchnia [ha]	Intensywność w dwudziestoleciu			Termin wykonania		
	Działka ewidencyjna	Wydzielenie leśne	Działka ewidencyjna	Wydzielenie leśne		Ilość nawrotów	Masa do wycięcia ¹⁾	Masa do pozostawienia w rezerwacie ²⁾	Pięciolecie		Miesiąc
Usuwanie gatunków obcych	140	-	140	-	0,60	Zabieg należy wykonywać co 2 lata	-	-	W ciągu 20 lat	od sierpnia do końca roku	Regionalny Dyrektor Ochrony Środowiska w Warszawie
Usuwanie gatunków obcych	140	-	140	-	0,60	Zabieg należy wykonywać co 2 lata	-	-	W ciągu 20 lat	od sierpnia do końca roku	Regionalny Dyrektor Ochrony Środowiska w Warszawie
Usuwanie gatunków obcych	140	-	140	-	0,53	Zabieg należy wykonywać co 2 lata	-	-	W ciągu 20 lat	od sierpnia do końca roku	Regionalny Dyrektor Ochrony Środowiska w Warszawie
Usuwanie gatunków obcych	150	127c	150	127c	3,50	Zabieg należy wykonywać co 2 lata	-	-	W ciągu 20 lat	od sierpnia do końca roku	Regionalny Dyrektor Ochrony Środowiska w Warszawie
Usuwanie gatunków obcych	149	128b	149	128b	0,72	Zabieg należy wykonywać co 2 lata	-	-	W ciągu 20 lat	od sierpnia do końca roku	Regionalny Dyrektor Ochrony Środowiska w Warszawie
Usuwanie gatunków obcych	149	128d	149	128d	2,30	Zabieg należy wykonywać co 2 lata	-	-	W ciągu 20 lat	od sierpnia do końca roku	Regionalny Dyrektor Ochrony Środowiska w Warszawie
Usuwanie						Zabieg należy			W ciągu	od sierpnia do	Regionalny Dyrektor

¹⁾ Miąższość faktycznie pozyskanego drewna może odbiegać od miąższości oszacowanej w zakresie nie większym niż +/- 5% wartości planowanej.

²⁾ Miąższość faktycznie pozostawionego drewna może odbiegać od miąższości oszacowanej w zakresie nie większym niż +/- 5% wartości planowanej.

gatunków obcych						wykonywać co 2 lata			20 lat	końca roku	Ochrony Środowiska w Warszawie
Usuwanie gatunków obcych	242/1	142b	242/1	142b	0,33	Zabieg należy wykonywać co 2 lata	-	-	W ciągu 20 lat	od sierpnia do końca roku	Regionalny Dyrektor Ochrony Środowiska w Warszawie
Usuwanie gatunków obcych	242/1	142c	242/1	142c	1,39	Zabieg należy wykonywać co 2 lata	-	-	W ciągu 20 lat	od sierpnia do końca roku	Regionalny Dyrektor Ochrony Środowiska w Warszawie
Usuwanie gatunków obcych	241/1	143a	241/1	143a	2,04	Zabieg należy wykonywać co 2 lata	-	-	W ciągu 20 lat	od sierpnia do końca roku	Regionalny Dyrektor Ochrony Środowiska w Warszawie
Usuwanie gatunków obcych	241/1	143b	241/1	143b	0,16	Zabieg należy wykonywać co 2 lata	-	-	W ciągu 20 lat	od sierpnia do końca roku	Regionalny Dyrektor Ochrony Środowiska w Warszawie
Usuwanie gatunków obcych	241/1	143c	241/1	143c	1,72	Zabieg należy wykonywać co 2 lata	-	-	W ciągu 20 lat	od sierpnia do końca roku	Regionalny Dyrektor Ochrony Środowiska w Warszawie
Usuwanie gatunków obcych	241/1	143d	241/1	143d	0,90	Zabieg należy wykonywać co 2 lata	-	-	W ciągu 20 lat	od sierpnia do końca roku	Regionalny Dyrektor Ochrony Środowiska w Warszawie
Podsadzenia	140	-	140	-	0,10	Podsadzenia jednorazowo ich pielęgnacja corocznie w okresie 10 lat od powstania odnowienia	-	-	I, II, III	marzec-kwiecień sierpień-wrzesień	Regionalny Dyrektor Ochrony Środowiska w Warszawie
Podsadzenia	150	127c	150	127c	0,40	Podsadzenia jednorazowo ich pielęgnacja corocznie w okresie 10 lat od powstania odnowienia	-	-	I, II, III	marzec-kwiecień sierpień-wrzesień	Regionalny Dyrektor Ochrony Środowiska w Warszawie
Podsadzenia	149	128d	149	128d	0,22	Podsadzenia jednorazowo ich pielęgnacja corocznie w okresie 10 lat od powstania odnowienia	-	-	I, II, III	marzec-kwiecień sierpień-wrzesień	Regionalny Dyrektor Ochrony Środowiska w Warszawie
Podsadzenia	241/1	143a	241/1	143a	0,25	Podsadzenia jednorazowo ich pielęgnacja corocznie w okresie 10 lat od powstania odnowienia	-	-	I, II, III	marzec-kwiecień sierpień-wrzesień	Regionalny Dyrektor Ochrony Środowiska w Warszawie
Podsadzenia	241/1	143c	241/1	143c	0,32	Podsadzenia jednorazowo ich pielęgnacja	-	-	I, II, III	marzec-kwiecień sierpień-wrzesień	Regionalny Dyrektor Ochrony Środowiska w Warszawie

						corocznie w okresie 10 lat od powstania odnowienia					
Podsadzenia	241/1	143d	241/1	143d	0,16	Podsadzenia jednorazowo ich pielęgnacja corocznie w okresie 10 lat od powstania odnowienia	-	-	I, II, III	marzec-kwiecień sierpień-wrzesień	Regionalny Dyrektor Ochrony Środowiska w Warszawie
Podsadzenia	150	127c	150	127c	0,30	Podsadzenia jednorazowo ich pielęgnacja corocznie w okresie 10 lat od powstania odnowienia	-	-	I, II, III	marzec-kwiecień sierpień-wrzesień	Regionalny Dyrektor Ochrony Środowiska w Warszawie
Podsadzenia	149	128b	149	128b	0,36	Podsadzenia jednorazowo ich pielęgnacja corocznie w okresie 10 lat od powstania odnowienia	-	-	I, II, III	marzec-kwiecień sierpień-wrzesień	Regionalny Dyrektor Ochrony Środowiska w Warszawie
Podsadzenia	149	128d	149	128d	0,24	Podsadzenia jednorazowo ich pielęgnacja corocznie w okresie 10 lat od powstania odnowienia	-	-	I, II, III	marzec-kwiecień sierpień-wrzesień	Regionalny Dyrektor Ochrony Środowiska w Warszawie
Podsadzenia	241/1	143b ₁	241/1	143b ₁	0,16	Podsadzenia jednorazowo ich pielęgnacja corocznie w okresie 10 lat od powstania odnowienia	-	-	I, II, III	marzec-kwiecień sierpień-wrzesień	Regionalny Dyrektor Ochrony Środowiska w Warszawie
Podsadzenia	241/1	143b ₁	241/1	143b ₁	0,29	Podsadzenia jednorazowo ich pielęgnacja corocznie w okresie 10 lat od powstania odnowienia	-	-	I, II, III	marzec-kwiecień sierpień-wrzesień	Regionalny Dyrektor Ochrony Środowiska w Warszawie
Regulacja składu gatunkowego	150	127c	150	127c	3,50	3 nawroty co 6 lat	350	140	I, II, III	listopad-luty	Regionalny Dyrektor Ochrony Środowiska w Warszawie
Regulacja składu gatunkowego	149	128b	149	128b	0,72	3 nawroty co 6 lat	95	40	I, II, III	listopad-luty	Regionalny Dyrektor Ochrony Środowiska

												w Warszawie
Regulacja składu gatunkowego	149	128d	149	128d	2,30	3 nawroty co 6 lat	220	90	I, II, III	listopad-luty		Regionalny Dyrektor Ochrony Środowiska w Warszawie
Regulacja składu gatunkowego	241/1	143a	241/1	143a	0,75	2 nawroty co 9 lat	117	50	I, III	listopad-luty		Regionalny Dyrektor Ochrony Środowiska w Warszawie
Regulacja składu gatunkowego	242/1	142b	242/1	142b	0,54	3 nawroty co 6 lat	116	50	I, II, IV	listopad-luty		Regionalny Dyrektor Ochrony Środowiska w Warszawie
Regulacja składu gatunkowego	242/1	142c	242/1	142c	1,12	2 nawroty co 9 lat	78	30	I, III	listopad-luty		Regionalny Dyrektor Ochrony Środowiska w Warszawie
Regulacja składu gatunkowego	241/1	143a	241/1	143a	0,78	2 nawroty co 9 lat	61	20	I, III	listopad-luty		Regionalny Dyrektor Ochrony Środowiska w Warszawie
Monitoring stanu siedliska	140	-	140	-	-	Co 10 lat	-	-	W ciągu 20 lat	kwiecień-maj, lipiec		Regionalny Dyrektor Ochrony Środowiska w Warszawie
Monitoring stanu siedliska	140	-	140	-	-	Co 10 lat	-	-	W ciągu 20 lat	kwiecień-maj, lipiec		Regionalny Dyrektor Ochrony Środowiska w Warszawie
Monitoring stanu siedliska	140	-	140	-	-	Co 10 lat	-	-	W ciągu 20 lat	kwiecień-maj, lipiec		Regionalny Dyrektor Ochrony Środowiska w Warszawie
Monitoring stanu siedliska	149	128 d	149	128 d	-	Co 10 lat	-	-	W ciągu 20 lat	kwiecień-maj, lipiec		Regionalny Dyrektor Ochrony Środowiska w Warszawie
Monitoring stanu siedliska	150	127 c	150	127 c	-	Co 10 lat	-	-	W ciągu 20 lat	kwiecień-maj, lipiec		Regionalny Dyrektor Ochrony Środowiska w Warszawie
Monitoring stanu siedliska	241/1	143 a	241/1	143 a	-	Co 10 lat	-	-	W ciągu 20 lat	kwiecień-maj, lipiec		Regionalny Dyrektor Ochrony Środowiska w Warszawie
Monitoring skuteczności usuwania gatunków obcych	140	-	140	-	-	Co 10 lat	-	-	W ciągu 20 lat	kwiecień-maj, lipiec		Regionalny Dyrektor Ochrony Środowiska w Warszawie
Monitoring skuteczności usuwania gatunków obcych	140	-	140	-	-	Co 10 lat	-	-	W ciągu 20 lat	kwiecień-maj, lipiec		Regionalny Dyrektor Ochrony Środowiska w Warszawie
Monitoring skuteczności usuwania gatunków obcych	140	-	140	-	-	Co 10 lat	-	-	W ciągu 20 lat	kwiecień-maj, lipiec		Regionalny Dyrektor Ochrony Środowiska w Warszawie
Monitoring skuteczności usuwania gatunków obcych	150	127c	150	127c	-	Co 10 lat	-	-	W ciągu 20 lat	kwiecień-maj, lipiec		Regionalny Dyrektor Ochrony Środowiska w Warszawie
Monitoring	149	128b	149	128b	-	Co 10 lat	-	-	W ciągu	kwiecień-maj,		Regionalny Dyrektor

skuteczności usuwania gatunków obcych									20 lat	lipiec	Ochrony Środowiska w Warszawie
Monitoring skuteczności usuwania gatunków obcych	149	128d	149	128d	-	Co 10 lat	-	-	W ciągu 20 lat	kwiecień-maj, lipiec	Regionalny Dyrektor Ochrony Środowiska w Warszawie
Monitoring skuteczności usuwania gatunków obcych	242/1	142a	242/1	142a	-	Co 10 lat	-	-	W ciągu 20 lat	kwiecień-maj, lipiec	Regionalny Dyrektor Ochrony Środowiska w Warszawie
Monitoring skuteczności usuwania gatunków obcych	242/1	142b	242/1	142b	-	Co 10 lat	-	-	W ciągu 20 lat	kwiecień-maj, lipiec	Regionalny Dyrektor Ochrony Środowiska w Warszawie
Monitoring skuteczności usuwania gatunków obcych	242/1	142c	242/1	142c	-	Co 10 lat	-	-	W ciągu 20 lat	kwiecień-maj, lipiec	Regionalny Dyrektor Ochrony Środowiska w Warszawie
Monitoring skuteczności usuwania gatunków obcych	241/1	143a	241/1	143a	-	Co 10 lat	-	-	W ciągu 20 lat	kwiecień-maj, lipiec	Regionalny Dyrektor Ochrony Środowiska w Warszawie
Monitoring skuteczności usuwania gatunków obcych	241/1	143b ₁	241/1	143b ₁	-	Co 10 lat	-	-	W ciągu 20 lat	kwiecień-maj, lipiec	Regionalny Dyrektor Ochrony Środowiska w Warszawie
Monitoring skuteczności usuwania gatunków obcych	241/1	143c	241/1	143c	-	Co 10 lat	-	-	W ciągu 20 lat	kwiecień-maj, lipiec	Regionalny Dyrektor Ochrony Środowiska w Warszawie
Monitoring skuteczności usuwania gatunków obcych	241/1	143d	241/1	143d	-	Co 10 lat	-	-	W ciągu 20 lat	kwiecień-maj, lipiec	Regionalny Dyrektor Ochrony Środowiska w Warszawie
Monitoring tempa rozwoju gatunków inwazyjnych	Cały obszar rezerwatu	Cały obszar rezerwatu	Cały obszar rezerwatu	Cały obszar rezerwatu	-	Co 10 lat	-	-	W ciągu 20 lat	-	Regionalny Dyrektor Ochrony Środowiska w Warszawie
Oznakowanie rezerwatu	Po granicy rezerwatu	Po granicy rezerwatu	-	-	-	Co 10 lat	-	-	W ciągu 20 lat	-	-

Użyte w załączniku określenia oznaczają:

- 1) usuwanie gatunków obcych – działanie ochronne, w ramach którego można usuwać poprzez wycinanie egzemplarzy starszych niż jeden rok oraz wrywanie osobników młodszych, gatunki obce geograficznie, w szczególności klona jesionolistnego, czeremchę amerykańską, dęba czerwonego,

robinie akacjową, kasztanowca białego oraz buka zwyczajnego jako gatunek obcy ekologicznie. Można pozostawić do naturalnego rozkładu wycięte drzewa, jeżeli ich grubość w pierśnicy jest większa niż 15 cm, pozostałe drzewa należy usunąć poza rezerwat;

2) podsadzenia – działanie ochronne, w ramach którego można w miejscach powstałych luk w drzewostanie:

- a) przygotować glebę pod odnowienia, w formie punktowo wykonanych talerzy o wymiarach 0,5 m x 0,5 m lub w miejscach na to pozwalających pełną orką z pogłębieniem,
- b) wprowadzić gatunki zgodne z siedliskiem, w szczególności wieloletki jesionu, wiąz, dębu szypułkowego, graba i lipy,
- c) zabezpieczać posadzone sadzonki przed zgryzaniem przez zwierzyne, poprzez założenie, poprawianie i uzupełnianie osłonek oraz zdjęcie ich z chwilą osiągnięcia przez drzewka wysokości 2 m,
- d) pielęgnować sadzonki wykaszając ich otoczenie;

3) regulacja składu gatunkowego - działanie ochronne, w ramach którego:

- a) można usuwać występujące na siedliskach grądowych i łąkowych gatunki obce ekologicznie, poprzez stopniowe wycinanie z drzewostanu gatunków iglastych wraz z wywiezieniem części pozyskanej masy poza rezerwat,
- b) można przerzedzać zwarcie drzewostanu nad kępami istniejących odnowień, poprzez usuwanie drzew z górnych pięter drzewostanu, w szczególności gatunków iglastych,
- c) można korony ściętych drzew wywieźć poza granice rezerwatu lub pozostawić je na jego obszarze do naturalnego rozkładu po zezębnowaniu lub w całości, jeżeli pozostawione korony nie będą tworzyć nagromadzeń w szczególności w formie stosów,
- d) można nie wycinać 40 % masy drzew przewidzianych do pozostawienia na terenie rezerwatu, zostawiając je w formie pojedynczych drzew równomiernie rozmieszczonych po całości wydzielenia, celem odtworzenia martwych drzew stojących, poprzez:
 - pozostawienie tych drzew do naturalnego obumarcia, lub,
 - zdarcie pasa kory wraz z miazgą wokół pnia tych drzew, w celu zainicjowania ich stopniowego zamierania, lub,

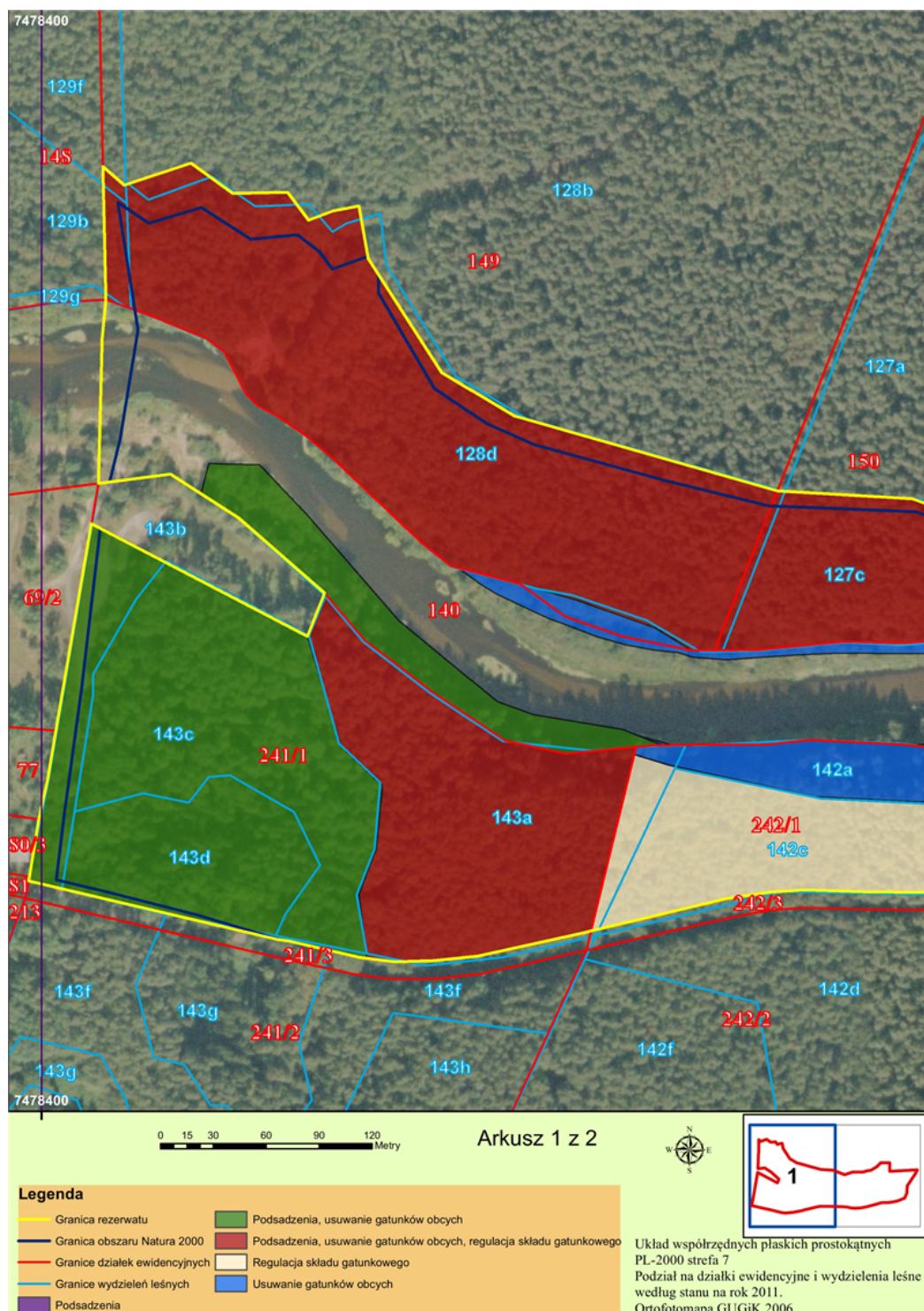
- zastosowanie obu tych metod równolegle,

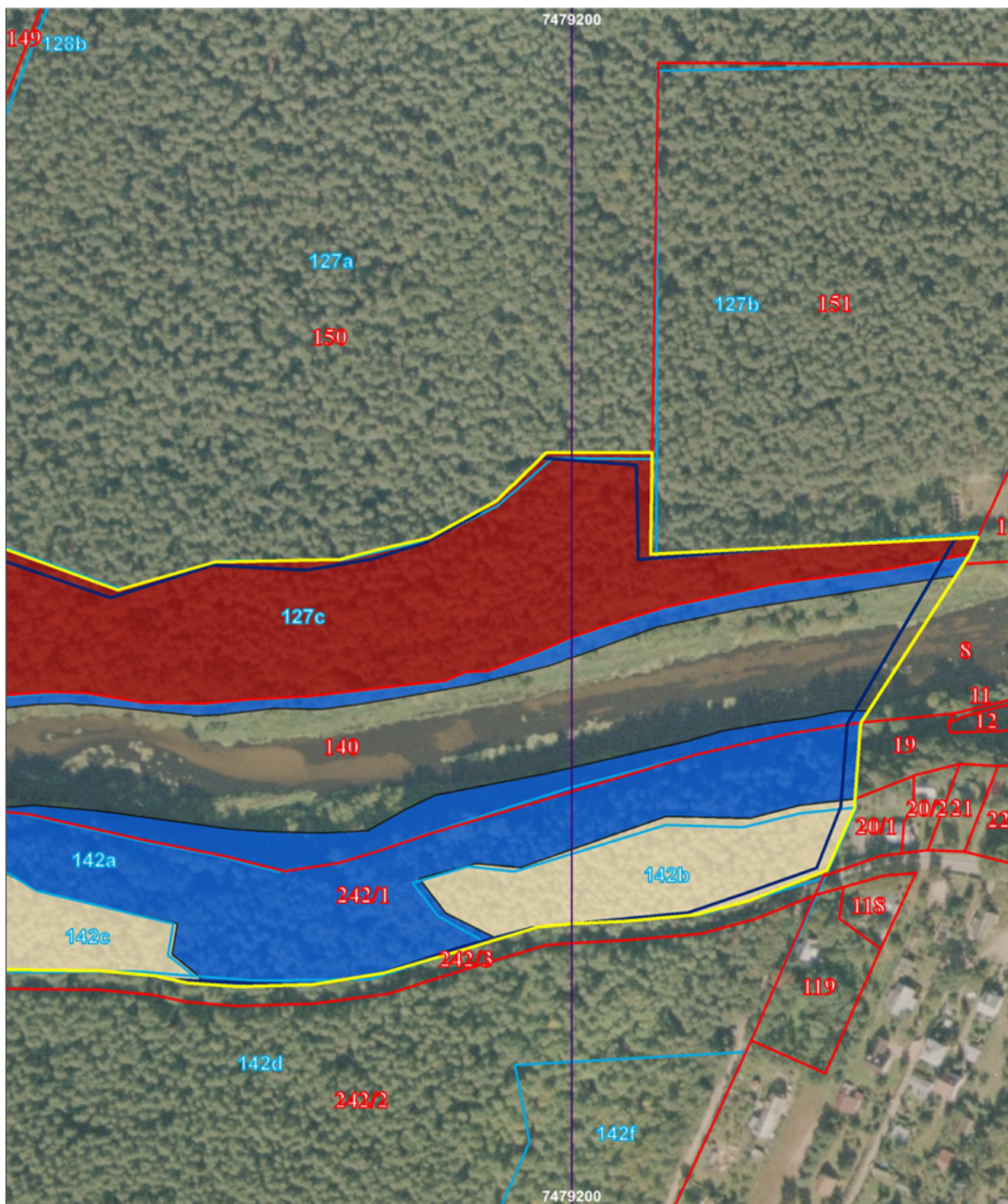
- e) nie należy stosować wleczonej zrywki pozyskanego drewna,
 - f) część pozyskanej masy drewna pozostawia się na terenie rezerwatu do naturalnego rozkładu, przy czym pozostawione w rezerwacie korony drzew stanowią masę odrębną dodatkowo zwiększającą ilość martwego drewna. Drzewa pozostawione do naturalnego rozkładu winny być równomiernie rozłożone;
- 4) monitoring stanu siedliska - monitoring charakterystycznych cech siedlisk łągowych i łąkowych oraz zachodzących zmian w tych siedliskach, wykonywany jako regularnie powtarzane po sobie obserwacje i pomiary według metodyki założonej przez Główny Inspektorat Ochrony Środowiska;
- 5) monitoring skuteczności usuwania gatunków obcych - regularnie powtarzane po sobie obserwacje i pomiary wykonywane na powierzchniach realizacji działania ochronnego „Usuwanie gatunków obcych”, dwa lata po ostatnim zabiegu, określające stopień redukcji neofitów. W ramach monitoringu należy wykonać zdjęcia fitosocjologiczne i zależenie od uzyskanych wyników należy przyjąć następujące postępowanie:
- a) jeżeli efekty zabiegów nie będą zauważalne, to znaczy we wszystkich zdjęciach oszacowany stopień pokrycia dla poszczególnych gatunków będzie taki sam lub większy od oceny wyjściowej, to należy zaprzestać wykonywania zabiegów uznając, że są one nieskuteczne,
 - b) jeżeli na większości zdjęć nastąpi zmniejszenie się pokrycia gatunkami obcymi o 50 %, to zabiegi należy kontynuować zmniejszając ich częstotliwość do raz na 4 lata,
 - c) jeżeli na większości zdjęć redukcja gatunków obcych będzie mniejsza niż 50 %, ale wskazująca na skuteczność zabiegów, zabiegi te należy kontynuować w ustalonym 2 letnim cyklu;
- 6) monitoring tempa rozwoju gatunków inwazyjnych – regularnie powtarzane po sobie obserwacje i pomiary wykonywane w stosunku do inwazyjnych gatunków roślin, obejmujące wyznaczenie transektów o szerokości 10 m, na których co 40 m należy określić procentowe pokrycie powierzchni o wymiarach 5m x 10m przez wszystkie zidentyfikowane gatunki obce;

7) oznakowanie rezerwatu – namalowanie farbą na drzewach stanowiących granicę rezerwatu opasek. Na drzewach rosnących na załamaniu granicy, nad opaską należy napisać dużą literę „R” o wysokości 15 cm. Odstęp między drzewami z opaską winien być taki, aby od drzewa oznaczonego było w obie strony widoczne następne drzewo z opaską.

Załącznik Nr 6 do Zarządzenia
Regionalnego Dyrektora Ochrony Środowiska
w Warszawie
z dnia.....2015 r.

Lokalizacja działań ochronnych





Arkusz 2 z 2



Legenda

- | | |
|-------------------------------|---|
| Granica rezerwatu | Podsadzenia, usuwanie gatunków obcych |
| Granica obszaru Natura 2000 | Podsadzenia, usuwanie gatunków obcych, regulacja składu gatunkowego |
| Granice działek ewidencyjnych | Regulacja składu gatunkowego |
| Granice wydziałań leśnych | Usuwanie gatunków obcych |
| Podsadzenia | |

Układ współrzędnych płaskich prostokątnych
 PL-2000 strefa 7
 Podział na działki ewidencyjne i wydziała leśne
 według stanu na rok 2011.
 Ortofotomapa GUGiK 2006

Użyte w załączniku określenia oznaczają:

- 1) usuwanie gatunków obcych – działanie ochronne, w ramach którego można usuwać, poprzez wycinanie egzemplarzy starszych niż jeden rok oraz wyrywanie osobników młodszych, gatunki obce geograficznie, w szczególności klona jesionolistnego, czeremchę amerykańską, dęba czerwonego, robinie akacjową, kasztanowca białego oraz buka zwyczajnego jako gatunek obcy ekologicznie. Można pozostawić do naturalnego rozkładu wycięte drzewa, jeżeli ich grubość w piersnicy jest większa niż 15 cm, pozostałe drzewa należy usunąć poza rezerwat;
- 2) podsadzenia – działanie ochronne, w ramach którego można w miejscach powstałych luk w drzewostanie:
 - a) przygotować glebę pod odnowienia, w formie punktowo wykonanych talerzy o wymiarach 0,5 m x 0,5 m lub w miejscach na to pozwalających pełną orką z pogłębieniem,
 - b) wprowadzić gatunki zgodne z siedliskiem, w szczególności wielolatki jesionu, wiązu, dębu szypułkowego, graba i lipy,
 - c) zabezpieczać posadzone sadzonki przed zgryzaniem przez zwierzynę, poprzez założenie, poprawianie i uzupełnianie osłonek oraz zdjęcie ich z chwilą osiągnięcia przez drzewka wysokości 2 m,
 - d) pielęgnować sadzonki wykaszając ich otoczenie;
- 3) regulacja składu gatunkowego - działanie ochronne, w ramach którego:
 - a) można usuwać występujące na siedliskach grądowych i łągowych gatunki obce ekologicznie, poprzez stopniowe wycinanie z drzewostanu gatunków iglastych wraz z wywiezieniem części pozyskanej masy poza rezerwat,
 - b) można przerzedzać zwarcie drzewostanu nad kępami istniejących odnowień, poprzez usuwanie drzew z górnych pięter drzewostanu, w szczególności gatunków iglastych,
 - c) można korony ściętych drzew wywieźć poza granice rezerwatu lub pozostawić je na jego obszarze do naturalnego rozkładu po zezrębkowaniu lub w całości, jeżeli pozostawione korony nie będą tworzyć nagromadzeń w szczególności w formie stosów,
 - d) można nie wycinać 40 % masy drzew przewidzianych do pozostawienia na terenie rezerwatu, zostawiając je w formie pojedynczych drzew równomiernie rozmieszczonych po całości wydzielenia, celem odtworzenia martwych drzew stojących, poprzez:
 - pozostawienie tych drzew do naturalnego obumarcia, lub,
 - zdarcie pasa kory wraz z miazgą wokół pnia tych drzew, w celu zainicjowania ich stopniowego zamierania, lub,

- zastosowanie obu tych metod równolegle,

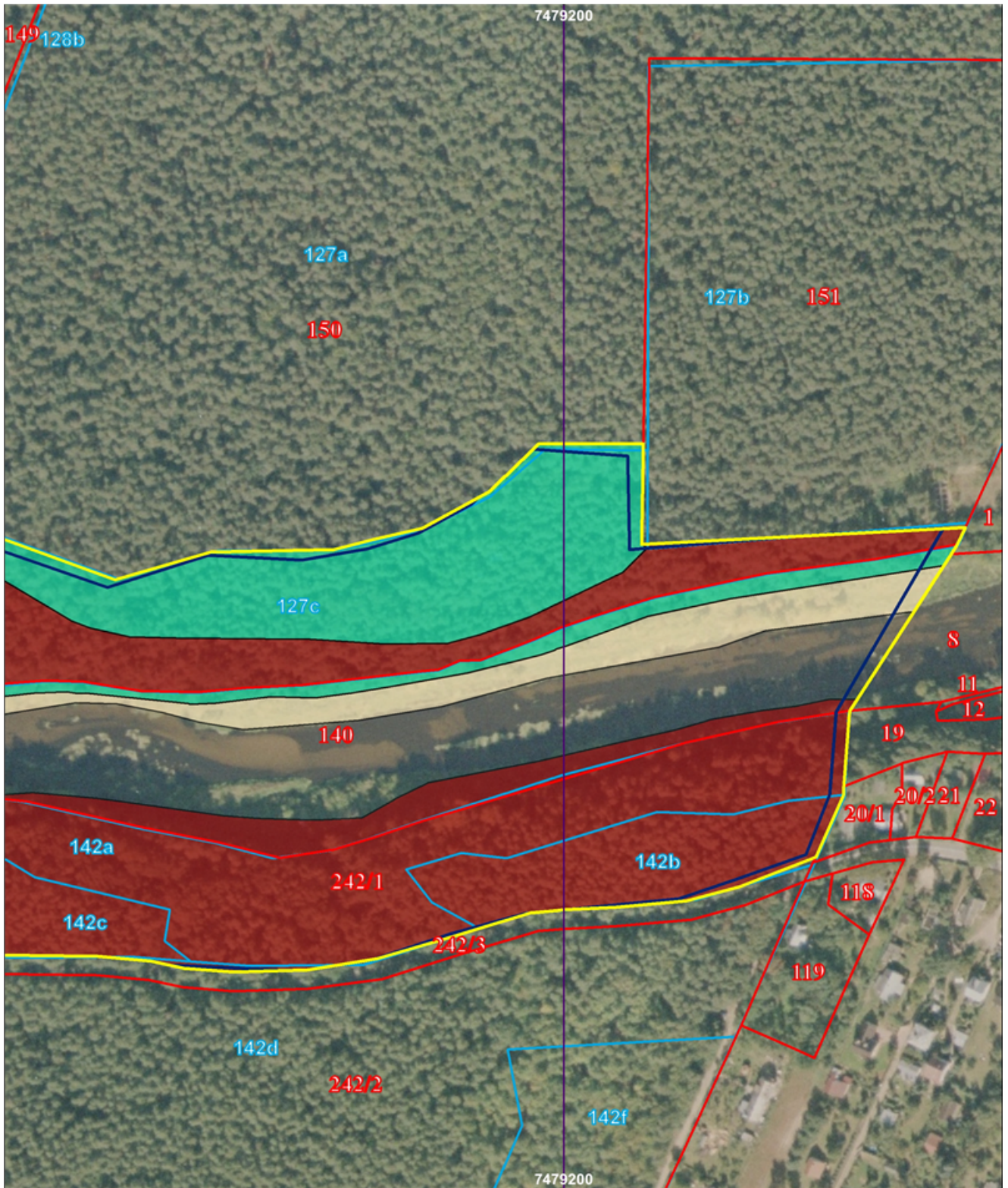
e) nie należy stosować wleczonej zrywki pozyskanego drewna,

f) część pozyskanej masy drewna pozostawia się na terenie rezerwatu do naturalnego rozkładu, przy czym pozostawione w rezerwacie korony drzew stanowią masę odrębną dodatkowo zwiększającą ilość martwego drewna. Drzewa pozostawione do naturalnego rozkładu winny być równomiernie rozłożone.

Załącznik Nr 7 do Zarządzenia
Regionalnego Dyrektora Ochrony Środowiska
w Warszawie
z dnia.....2015 r.

Lokalizacja działań ochronnych





Legenda

- Granica rezerwatu
- Granica obszaru Natura 2000
- Granice działek ewidencyjnych
- Granice wydzieleń leśnych
- Monitoring skuteczności usuwania gatunków obcych
- Monitoring stanu siedliska
- Monitoring skuteczności usuwania gatunków obcych, monitoring stanu siedliska

Arkusz 2 z 2

0 15 30 60 90 120
Metry

Układ współrzędnych płaskich prostokątnych
PL-2000 strefa 7
Podział na działki ewidencyjne i wydzienia leśne
według stanu na rok 2011.
Ortofotomapa GUGiK 2006

Użyte w załączniku określenia oznaczają:

- 1) monitoring stanu siedliska - monitoring charakterystycznych cech siedlisk łągowych i grądowych oraz zachodzących zmian w tych siedliskach, wykonywany jako regularnie powtarzane po sobie obserwacje i pomiary według metodyki założonej przez Główny Inspektorat Ochrony Środowiska;
- 2) monitoring skuteczności usuwania gatunków obcych - regularnie powtarzane po sobie obserwacje i pomiary wykonywane na powierzchniach realizacji działania ochronnego „Usuwanie gatunków obcych”, dwa lata po ostatnim zabiegu, określające stopień redukcji neofitów. W ramach monitoringu należy wykonać zdjęcia fitosocjologiczne i zależenie od uzyskanych wyników należy przyjąć następujące postępowanie:
 - a) jeżeli efekty zabiegów nie będą zauważalne, to znaczy we wszystkich zdjęciach oszacowany stopień pokrycia dla poszczególnych gatunków będzie taki sam lub większy od oceny wyjściowej, to należy zaprzestać wykonywania zabiegów uznając, że są one nieskuteczne,
 - b) jeżeli na większości zdjęć nastąpi zmniejszenie się pokrycia gatunkami obcymi o 50 %, to zabiegi należy kontynuować zmniejszając ich częstotliwość do raz na 4 lata,
 - c) jeżeli na większości zdjęć redukcja gatunków obcych będzie mniejsza niż 50 %, ale wskazująca na skuteczność zabiegów, zabiegi te należy kontynuować w ustalonym 2 letnim cyklu.